

上海思源高压开关有限公司

2025 年环境、社会与公司治理（ESG）报告



报告单位：上海思源高压开关有限公司

编制单位：上海合亦正标准技术服务有限公司

编制日期：二〇二六年三月二十六日



目录

报告导读	4
编制依据	4
报告范围	4
称谓说明	4
数据来源	5
可靠性声明	5
1. 关于我们	6
1.1 公司简介	6
1.2 主营产品	7
1.3 企业文化	8
1.4 2025 年大事记	8
1.5 公司荣誉	8
2. 公司治理	11
2.1 治理架构	11
2.2 合规内控	11
2.3 商业道德建设	13
2.4 投诉举报机制	16
2.5 ESG 治理	16
3. 产品	22
3.1 科技创新	22
3.2 产品质量	24
3.3 客户服务	29
3.4 信息安全与隐私保护	31
3.5 可持续供应链	33
4. 环境	36
4.1 环境合规管理	36
4.2 污废治理	39
4.3 资源管理	42
4.4 应对气候变化	48
4.5 生物多样性保护	53
5. 员工	55
5.1 权益保障	55
5.2 福利与关怀	59
5.3 培训与发展	61

5.4 职业健康与安全	64
关键绩效	72
治理绩效	72
环境绩效	73
社会绩效	75
指标索引	80
SDGs 索引	80
GRI 索引	83
SASB 索引	86
深交所指引索引	88

报告导读

本报告是上海思源高压开关有限公司的 2025 年环境、社会与公司治理（ESG）报告（以下简称“本报告”），旨在向利益相关方披露本公司 2025 年度环境、社会与治理方面的理念、方法、实践以及企业运营状况。

编制依据

本报告参考以下标准、框架编制：

- 全球可持续发展标准委员会（GSSB）《可持续发展报告标准》（GRI Standards 2021）
- 《联合国可持续发展目标》（UN SDGs）
- 可持续发展会计准则委员会标准（SASB）
- 《国际财务报告可持续披露准则第 1 号——可持续相关财务信息披露一般要求》（IFRS S1）
- 《国际财务报告可持续披露准则第 2 号——气候相关披露》（IFRS S2）
- 《深圳证券交易所上市公司自律监管指引第 17 号——可持续发展报告（试行）》（简称“深交所指引”）
- 《深圳证券交易所上市公司自律监管指南第 3 号——可持续发展报告编制（2026 年修订）》

报告范围

时间范围：本报告时间范围为 2025 年 1 月 1 日—2025 年 12 月 31 日，为增强报告可比性及前瞻性，部分内容可能超出该范围。

组织范围：本报告涉及的内容与上海思源高压开关有限公司及其子公司的业务覆盖范围一致。

称谓说明

本报告中，“上海思源高压”“公司”和“我们”均指代上海思源高压开关有限公司。“思源电气”指代思源电气股份有限公司（公司为思源电气股份有限公司全资子公司）。“江苏思源高压”指代江苏思源高压开关有限公司（江苏思源高压开关有限公司为上海思源高压全资子公司）。

数据来源

本报告披露的所有数据均来自本公司正式文件及统计数据。如无特别说明，度量衡均为公制，货币单位均为人民币。

可靠性声明

公司承诺本报告不存在任何虚假记载、误导性陈述或重大遗漏，并对其内容的真实性、准确性和完整性负责。

1. 关于我们



1.1 公司简介

上海思源高压开关有限公司成立于 2007 年，是一家专注于 GIS, HGIS, GIL 和罐式断路器产品研发，生产制造及销售的高新技术企业，是思源电气股份有限公司（股票代码 002028）的全资子公司。

公司现有上海，如皋两个生产基地，合计占地面积约 300000m²，其中厂区建筑总面积约 110000m²，10 万级装配厂房达 10000m²，100 万级装配厂房达 40000m²。公司拥有先进的生产，试验设备，全屏蔽高压试验大厅配置有 1500kV, 3000kV 的冲击电压发生器和自动化测量系统，是一家高度重视自主创新和研发投入的企业。公司持续推进智能化，信息化和数字化建设，是现代科学管理的智能制造企业。

上海思源高压为电力，新能源，冶金，轨交，石化，煤炭，港口，数据中心等多个行业服务。在全球化背景下，上海思源高压积极拓展国际市场，客户遍布全球 50 多个国家和地区，先后为英国国家电网 NationalGrid，意大利国家电力公司 ENEL，西班牙电力传输公司 REE，墨西哥国家电网 CFE 及拉美能源基础设施公司 ISA 等全球知名企业提供优质的产品和服务。

公司始终坚持创新驱动发展，紧抓新型电力系统发展的机遇，积极培育新质生产力。通过不断提升创新能力，完善机制，激励创新思维，营造创新氛围，推动核心技术和制造实力的持续提升。同时，我们不断优化运营能力，全力增强核心竞争力，以更好地满足客户需求，推动绿色未来的发展。

在全球应对气候变化的大背景下，“双碳”目标已经成为各国政府和企业的重点任务。上海思源高压积极响应国家号召，以“双碳”目标为指引，设定了量化的减排路径。2025 年，公司在运营层面取得了显著的减排成果。公司通过引进先进的节能技术与设备，优化生产流程，大幅提升了能源使用效率，并通过加大清洁能源的应用，逐步减少了对传统化石能源的依赖。同时，我们加大了对清洁能源的使用力度，我们在厂区建设了太阳能光伏发电系统，充分利用可再生能源为生产提供电力支持，减少了对传统化石能源的依赖，进一步推动绿色发展。

在供应链管理方面，我们积极推动绿色供应链建设。我们与供应商建立了长期稳定的合作关系，通过提供技术支持和培训，帮助供应商提升环境管理水平，

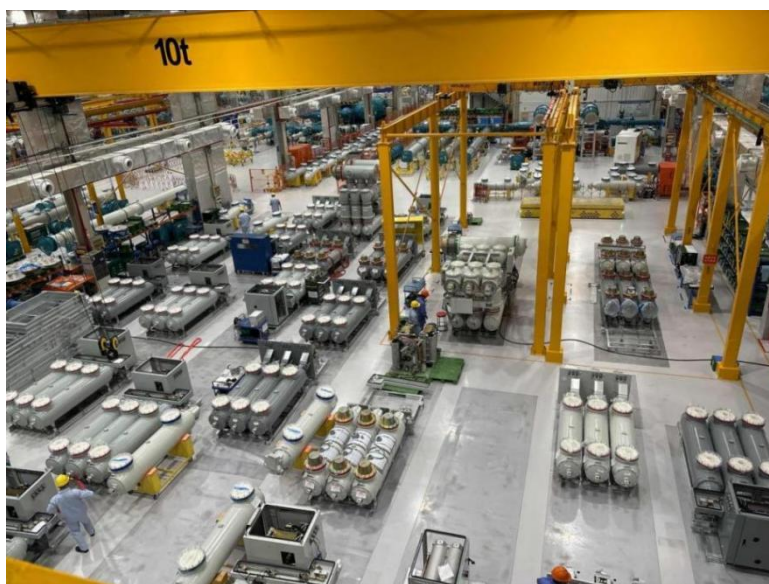
降低碳排放。我们还建立了供应商评估机制，优先选择环境表现优秀的供应商，推动整个供应链的绿色转型。



上海工厂



如皋工厂



生产线

1.2 主营产品

公司主营产品包括 126kV、145kV、252kV、363kV、420kV、550kV、800KV GIS、HGIS、GIL、GCB、PASS 等高压开关设备。

1.3 企业文化

➤ 使命：

创新智慧新电能，尽享美好新生活。

➤ 愿景：

成为电气行业全球领先企业。

➤ 核心价值观：

成就客户，创新超越；

诚信致远，开放协作；

自我批判，艰苦奋斗。

1.4 2025 年大事记

2025 年 7 月

145kV 真空环保 GIS 产品全套资质获取，并实现市场突破，厦门店里 GIS 一次性投运成功。

2025 年 11 月

再次中标特高压项目“国家电网有限公司特高压建设分公司蒙西~京津冀±800 千伏特高压直流送端换流站新建工程”，实现特高压市场持续中标。

2025 年 12 月

800 产品在国网集采持续中标，800 产品罐式断路器首台首套设备成功挂网运行；



承办电力行业高压开关设备及直流电源标准化技术委员会第九届三次会议暨 2025 年工作会/电力行业气体绝缘金属封闭电器标准化技术委员会第八届一次会议暨 2025 年工作会；

参加欧洲能源展 Enlit Europe 展会。

1.5 公司荣誉

荣誉名称	授予单位	图片
------	------	----

<p>高新技术企业</p>	<p>工业和信息化部</p>	 <p>高新技术企业 证书</p> <p>企业名称：上海思源高压开关有限公司 证书编号：GR202431000462 发证时间：2024年12月4日 有效期：三年 批准机关：上海科学技术委员会 上海市发展和改革委员会 国家税务总局上海市税务局</p>
<p>专精特新“小巨人”企业</p>	<p>工业和信息化部</p>	 <p>专精特新 “小巨人”企业</p> <p>上海思源高压开关有限公司</p> <p>工业和信息化部</p> <p>有效期：2023年7月1日至2026年6月30日</p>
<p>绿色工厂示范企业</p>	<p>工业和信息化部</p>	 <p>上海思源高压开关有限公司 获工业和信息化部2023年第八批</p> <p>绿色工厂示范</p> <p>上海市经济和信息化委员会 制 二〇二三年十二月</p>
<p>绿色供应链管理企业</p>	<p>工业和信息化部</p>	<p>/</p>
<p>专精特新中小企业</p>	<p>上海市经济和信息化委员会</p>	 <p>专精特新 中小企业</p> <p>上海思源高压开关有限公司</p> <p>上海市经济和信息化委员会</p> <p>有效期：2023年3月-2026年2月</p>

<p>上海市智能工厂</p>	<p>上海市经济和信 息化委员会</p>	
<p>上海市认定企业技术中 心</p>	<p>上海市经济和信 息化委员会 上海市财政局 上海海关</p>	
<p>创新型中小企业</p>	<p>上海市经济和信 息化委员会</p>	

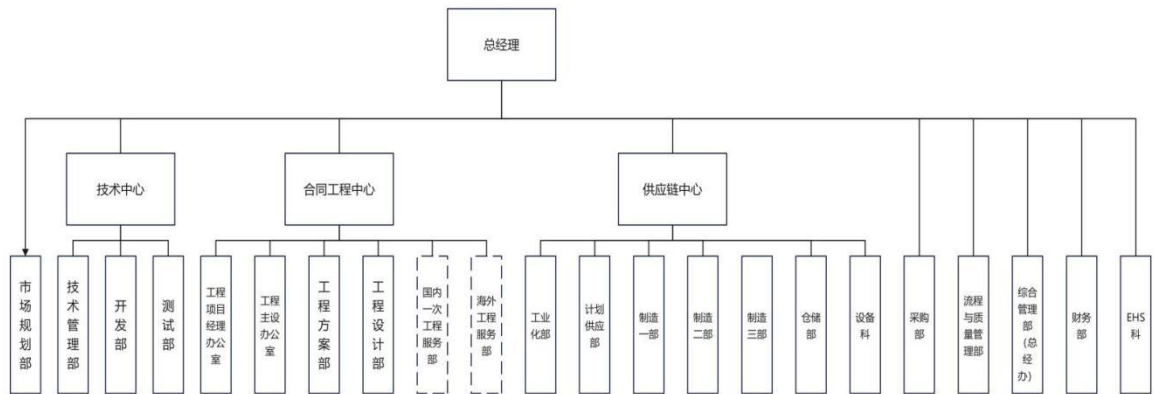
2. 公司治理



2.1 治理架构

上海思源高压结合自身经营管理实际，持续完善内部管理架构，推动形成权责清晰、协调有序、执行有效的治理机制。公司在经营管理过程中，严格遵守国家法律法规及思源电气相关制度要求，持续强化规范化运作和精细化管理，不断提升内部管理水平和风险防控能力。

在日常运营中，公司围绕研发、采购、生产、质量、销售、交付等关键业务环节，持续完善流程管理和监督机制，推动治理要求与经营管理深度融合，保障各项经营活动依法合规开展。同时，公司持续加强内部控制和过程管理，推动治理体系在基层业务单元有效落实，夯实高质量发展的管理基础。



组织架构

2.2 合规内控

上海思源高压健全合规内控体系，遵循思源电气在内部控制、合规管理和风险防范等方面的制度要求，并结合自身业务特点推动相关要求在经营管理各环节有效落实。公司在合规管理中遵循《思源合规行为准则》，并结合《思源业务伙伴合规管理办法》《思源人力资源廉洁诚信合规管理办法》等制度要求，不断提升经营管理的规范性、透明度和可追溯性，持续夯实稳健经营基础。

2.2.1 风险管理

公司坚持“预防为主、防控结合”的风险管理原则，围绕风险识别与评估、

风险应对与处置、风险监督与控制等关键环节，持续完善职责清晰、协同有序、响应高效的风险管理机制，提升对经营风险、合规风险及运营风险的识别、预警和处置能力。公司针对重点业务环节建立风险预警和应急处置流程，确保潜在风险能够被及时识别、有效响应和妥善处理，并将风险管理要求融入日常经营活动，强化一线预警、过程控制和动态监督，推动风险防控关口前移，不断提升整体风险治理水平。报告期内，公司未发生重大及重要缺陷风险事件。

风险管理流程

风险管理环节	管理实践
风险识别与评估	公司将风险识别与评估职责落实到业务条线和关键岗位，明确各职能部门负责人为相应领域风险管理第一责任人，定期组织开展经营、安全、合规等方面的风险排查和自我评估，持续增强风险识别的前瞻性和一线预警能力。
风险应对与处置	公司管理层通过专题会议、经营分析等方式，及时研判经营数据、监管政策及行业变化趋势，识别潜在风险事项，制定针对性的应对策略和缓解措施，确保重大事项可控、突发情形可应对。
风险监督与控制	公司将风险监督要求融入管理职能体系，由法务、财务、人力等相关职能协同开展日常风险监控、内部控制、执行检查和整改落实，并由总经理履行统筹监督职责，推动形成职责明确、执行有效、闭环管理的风险控制机制。

2.2.2 内控审计

公司围绕经营管理重点领域和关键业务流程，持续健全内控机制，强化事前预防、事中监控和事后整改，不断提升内控管理的系统性、有效性和穿透性。公司加强对关键岗位、重点事项和重要流程的风险识别、监测与管控，保障经营活动规范透明、依法合规。

在内控与审计管理方面，公司依据内部审计制度及相关管理要求，结合《内控标准手册》等制度文件，持续推进内控要求落地。通过日常检查、过程监督、问题整改和闭环跟踪等方式，公司不断提升内部控制执行效果，增强规范运作能力和风险防控水平。

同时，公司按照思源电气审计内控管理要求，配合开展例行审计、专项检查、年度自查和风险评估等工作，推动内控监督常态化开展。公司合规内控小组结合年度自查计划和经营管理实际，围绕关键部门、重点业务和重要风险领域落实自查、自纠和整改提升，并根据需要配合开展专项审计与检查。通过多层次监督机制和内控制度的持续运行，公司持续提升风险防范能力，促进管理改进与经营稳健。

2.3 商业道德建设

上海思源高压始终坚持诚信经营、廉洁从业和公平竞争的价值导向，持续推进商业道德建设，将合规、诚信、廉洁理念贯穿于经营管理全过程。公司积极贯彻思源电气商业道德与合规管理相关制度要求，遵循《思源电气商业行为与道德政策》，并通过签署《员工合规承诺书》强化员工对商业道德与合规要求的理解和遵守，不断完善商业道德管理机制，强化商业行为规范和廉洁风险防控，持续营造规范透明、诚实守信、风清气正的经营环境。

2.3.1 商业道德管理

公司重点围绕反欺诈、反洗钱、利益冲突管理、反贪污腐败、反不正当竞争等方面开展制度承接与管理落实，推动商业道德要求融入关键业务场景。公司要求员工在日常经营活动中严格遵守法律法规、公司制度及职业道德要求，恪守合规底线和行为准则，切实维护公司及各利益相关方的合法权益。

——反欺诈：公司落实《思源反欺诈指引》相关要求，坚持对任何形式的舞弊和欺诈行为“零容忍”，着力防范虚假陈述、伪造资料、虚构交易、票据不实、隐瞒事实等风险，持续维护经营活动的真实性、透明度和规范性。

——反贪污腐败：公司贯彻《思源反腐败反贿赂指引》相关要求，坚决反对任何形式的商业贿赂、利益输送和不当利益交换，重点关注采购、销售、招投标、项目合作、费用报销等重点领域，持续强化关键环节的廉洁风险防控，筑牢廉洁经营防线。

——反不正当竞争：公司坚持公平竞争原则，严格遵守市场竞争秩序和相关法律法规，坚决反对虚假宣传、商业诋毁、侵犯商业秘密、串通投标等行为，持续维护公平有序的市场环境。

——利益冲突管理：公司注重规范员工履职行为，防范因个人利益、关联关系或其他不当因素影响业务判断和决策公正性，推动形成公正、透明、审慎的履

职氛围。

——反洗钱与合规交易：公司重视客户合作、资金往来及业务交易中的合规风险识别，持续强化对异常交易和潜在风险事项的关注与管理，保障各项经营活动依法合规开展。

2.3.2 商业道德风险管控

结合行业特点及业务运营实际，公司加强商业道德风险识别、评估与管控。公司通过规范审批流程、强化关键节点复核、加强过程留痕和监督检查等方式，提升重点业务环节的透明度和可追溯性，防范腐败、舞弊、不正当竞争及利益输送等风险。同时，公司持续推动商业道德管理要求嵌入业务流程和日常管理，强化重点岗位、重点事项和关键业务场景的动态监控与风险排查，促进商业道德建设与经营活动深度融合，不断提升公司诚信经营和规范管理水平。

商业道德风险、机遇识别与应对

商业道德议题	主要风险	主要机遇	应对措施
反贪污反贿赂	在采购、销售、招投标、项目合作、费用报销等环节，可能存在商业贿赂、利益输送、不当招待等廉洁风险，进而影响公司声誉和合规经营。	持续强化廉洁管理，有助于营造公平透明的合作环境，增强客户、供应商及其他合作伙伴信任，提升企业品牌形象和市场竞争能力。	持续贯彻《思源反腐败反贿赂指引》等制度要求，围绕重点岗位、重点业务和关键环节加强廉洁风险识别、审批管理、过程监督和责任落实。
反欺诈	在业务开展过程中，可能存在虚假陈述、伪造资料、虚构交易、票据不实、隐瞒事实等舞弊风险，影响经营秩序和管理有效性。	加强反欺诈管理，有助于维护经营活动真实性和透明度，提升内部控制有效性和公司治理水平。	持续落实《思源反欺诈指引》相关要求，完善关键流程管控和过程留痕机制，加强异常识别、监督检查和问题整改。
反不正当竞争	在市场开发、宣传推广、招投标、客户沟通等环节，若管理不当，可能引发虚假宣传、商业诋毁、串通投标或侵犯商业秘密等风险。	坚持公平竞争，有助于树立诚信经营形象，维护良好市场秩序，增强客户和合作伙伴的长期认可。	严格规范市场开发、客户交流和投标管理行为，强化重点场景审核与监督，维护公平有序的市场环境。

利益冲突管理	员工在履职过程中,若因亲属关系、个人投资、兼职任职或其他个人利益因素影响业务判断,可能导致决策失公、资源滥用或廉洁风险。	加强利益冲突识别和管理,有助于提升决策公正性和透明度,促进公司规范运作。	强化重点岗位行为规范和管理要求,提升员工主动识别、主动报告和主动回避意识,防范利益冲突风险。
反洗钱与合规交易	在客户合作、资金往来、跨境业务等环节,若对交易背景、资金来源或合作方资质识别不足,可能面临洗钱、违规交易或合规审查风险。	强化合规交易管理,有助于提升合作质量,降低经营风险,保障公司国际化和可持续发展。	持续结合《思源业务伙伴合规管理办法》等制度要求,加强对合作方背景、资金往来及异常交易的识别和审核。
商业道德培训与文化建设	若员工对商业道德要求理解不足,可能导致制度执行偏差、风险识别能力不足和违规事件发生。	持续加强培训和文化建设,有助于提升员工廉洁自律意识和合规履职能力,推动商业道德要求融入日常经营。	持续开展商业道德、廉洁从业、反腐败、反欺诈、利益冲突等专题培训和宣贯,营造诚实守信、廉洁合规的企业文化氛围。
举报与监督机制	若举报渠道不畅、受理不及时或保护措施不足,可能影响问题线索发现和违规行为处置效果。	健全举报监督机制,有助于及时发现和纠正不当行为,增强内部监督有效性和治理透明度。	持续完善投诉举报受理、调查、反馈和整改闭环机制,落实《举报管理办法》《思源合规问题内部调查方案与指引》等制度要求,畅通举报渠道,严格保护举报人合法权益。

2.3.3 商业道德意识培训

公司积极开展商业道德相关培训与宣贯,不断增强员工对诚信经营、合规履职和风险防范的理解与认知。公司围绕廉洁从业、反腐败、反欺诈、利益冲突、合规交易等重点内容开展针对性培训和日常宣导,推动员工在关键业务环节主动识别、主动报告和主动防范风险。通过持续宣贯、专题学习和常态化提醒,公司不断提升员工商业道德意识和廉洁自律水平,推动商业道德要求落实到岗位职责

和业务实践中，夯实诚信合规经营基础。报告期内，公司员工商业道德意识培训覆盖率为 100%。

2.4 投诉举报机制

上海思源高压持续完善投诉举报机制，鼓励员工、业务伙伴及其他相关方对违反法律法规、商业道德及公司制度的行为进行投诉和举报。公司依据《举报管理办法》《思源合规问题内部调查方案与指引》等制度要求，明确投诉举报事项的受理、核查、反馈和整改等管理流程，推动相关事项得到及时、规范、公正处理。公司坚持规范受理、及时调查、公正处理和闭环整改的原则，不断畅通投诉举报渠道，持续提升问题发现、风险预警和合规处置能力。

公司建立了多元、可及的举报与申诉渠道，支持实名或匿名反映问题，并鼓励举报人提供客观、真实的线索和证据材料。上海思源高压员工及相关方可通过思源电气股份公司统一设立的举报渠道进行举报和申诉。

举报渠道

电话受理：思源电气合规法务部 021-61610952；思源电气审计内控部 021-61610845。

邮箱受理：思源电气合规法务部 nk@sieyuan.com；思源电气审计内控部 sj@sieyuan.com。

来信/来访地址：上海市闵行区华宁路 3399 号思源电气股份有限公司合规法务部/审计内控部（邮编：201108）。

公司坚持“保密优先、反报复、零容忍”的举报人保护原则，对举报人身份信息及举报内容严格保密，并按照最小知情原则控制信息知悉范围，确保举报人合法权益不受侵犯。任何单位和个人不得以任何形式打击、报复或歧视举报人。同时，为维护举报机制的严肃性与公正性，对于恶意诽谤、蓄意栽赃或故意提供虚假材料并造成不良影响的行为，公司将依据相关制度和规定严肃处理。

2.5 ESG 治理

上海思源高压将环境保护、社会责任和规范治理理念融入经营管理全过程，推动 ESG 工作与战略发展、业务运营和风险管理深度融合，不断提升可持续发展管理水平，为公司稳健运营和高质量发展提供支撑。

2.5.1 可持续发展理念

➤ 可持续发展战略

智慧电能、绿色制造、安全诚信、科学治理

➤ 可持续发展方针

E：我们注重环境管理，通过使用绿色原料、优化设备设施、减少排污产废、落实绿色制造、监管上下游碳排绩效，努力应对气候变化，减少环境负担。

S：从劳工人权、健康安全到社区关系与社会责任。在全球化的背景下，我们将努力确保在世界各地的经营活动都符合对应标准的社会伦理和责任。

G：遵纪守法、预防腐败、公平透明的内控制度、及时准确的信息披露是我们的承诺。风险与机遇双把握，关注利益相关方的需求和期望，并积极寻求合作与共赢。

➤ 可持续发展主旨

以可持续发展战略为指引，始终坚持把社会效益摆在重要位置，积极履行 ESG 职责，努力实现社会效益和经济效益相统一。

2.5.2 ESG 治理体系

公司积极响应思源电气 ESG 管理要求，结合自身经营管理实际，建立由思源电气指导、公司统筹、部门协同落实的 ESG 治理架构，推动可持续发展理念融入战略规划、运营管理和价值创造全过程，不断提升 ESG 治理水平和可持续发展管理能力。公司已通过 GB/T 39604-2020 社会责任管理体系认证，该认证处于有效期内。



社会责任管理体系认证证书

➤ ESG 治理架构

公司设立可持续发展委员会分会，作为公司 ESG 工作的统筹机构，负责研究和审议公司 ESG 管理策略、年度目标、重点任务及相关制度，协调推进 ESG 工作与经营管理深度融合。分会围绕公司经营实际，负责研究和推动 ESG 管理策略、目标、年度计划和相关制度在公司层面的贯彻落实，并组织开展年度 ESG 报告及其他 ESG 相关信息披露工作。

公司定期向思源电气可持续发展委员会汇报 ESG 工作进展，配合开展客户 ESG 审计、沟通与服务，及时通报违规事件及负面舆情，并配合开展绩效审计与闭环管理，持续推动 ESG 工作规范化、常态化、长效化运行。

ESG 治理架构

治理层级	责任主体	主要职责
指导监督层	思源电气董事会、思源电气可持续发展委员会	批准年度可持续发展报告及其他 ESG 相关披露信息，监督公司 ESG 工作；统筹策划 ESG 管理理念、战略、政策方针、年度计划和绩效指标，并对子公司 ESG 运作进行指导与监督。
统筹推进层	上海思源高压可持续发展委员会分会	结合公司经营实际，统筹推进 ESG 管理工作，推动 ESG 策略、目标、制度和重点任务落实，组织报告编制及信息披露，协调内部资源并跟踪改进。
组织协调层	ESG 分会执行代表（总经理）	统筹公司 ESG 工作推进，协调关键资源，推动重大 ESG 事项研究、决策和落实。
日常执行层	ESG 分会执行秘书（供应链总监）	负责 ESG 工作的日常协调、任务推进、资料汇总、进展跟踪、对上汇报及跨部门协同，组织开展客户 ESG 审计沟通与相关支持工作。
协同落实层	各职能部门、业务部门及基层单位	按照职责分工落实 ESG 相关管理要求，推进环境管理、安全生产、员工权益、人才发展、合规内控、供应链责任、客户服务

		等工作，提供数据、案例和支撑材料，并配合问题整改与持续改进。
--	--	--------------------------------

2.5.3 利益相关方沟通

公司在思源电气的统筹指导下，不断强化与各类利益相关方的沟通机制。公司结合自身业务特点与区域实际情况，搭建起覆盖客户、政府与监管机构、供应商与合作伙伴、员工、社区等多元利益相关方的沟通平台，采用包括会议、培训、信息公开、调研反馈等方式，主动收集和回应各方诉求与建议。同时，公司定期向思源电气 ESG 管理部门反馈利益相关方关注议题与改进情况，确保管理信息上下贯通、策略执行精准对接。

利益相关方识别与沟通

利益相关方类型	关注议题	回应方式
政府和监管机构	公司治理 税务安全 知识产权保护 信息安全 创新研发 气候变化应对 环境保护 能源管理等	接受监督 不定期汇报 依法纳税 参与相关会议 参观考察等
客户	产品质量与安全 客户关系管理 客户隐私保护 绿色产品等	在线沟通平台 客户热线 客户定期审核 客户满意度调研 技术研讨会等
员工	人才吸引与留任 员工权益保障 员工平等、包容与多元化 员工发展	员工座谈会 员工满意度调查 员工活动 员工培训

	员工职业健康与安全等	员工发展通道 员工投诉与申诉等
供应商	可持续供应链 信息安全 商业道德 ESG 共建等	供应商日常沟通 公开招标与阳光采购 供应商管理与审核 供应商培训与赋能等
科研机构、行业协会、同行业公司	技术合作 信息披露 行业共建	产学研合作 行业、协会活动 战略合作等
媒体	信息透明 沟通顺畅	公司官方网站 新闻稿 关注媒体反馈和建议 建立良好的合作关系
社区及公众	社区贡献与参与 环境保护 绿色生产 促进社区发展	社区共建、公益活动 社区宣传 新建项目环境影响评价 企业信息定期披露

2.5.4 实质性议题管理

为确保 ESG 报告的披露内容能够真实反映公司经营活动对环境、社会与治理方面的影响，并回应主要利益相关方的关注与期望，上海思源高压依据思源电气统一部署，建立了系统化、标准化的实质性议题识别流程。整个识别过程遵循双重重要性原则，兼顾影响重要性与财务重要性两个维度，全面评估议题在当前与未来可能对公司造成的影响。

实质性议题分析流程

利益相关方沟通	与客户、政府与监管机构、供应商与合作伙伴、员工、媒体/非政府组织/行业协会、社区等利益相关方保持常态化沟通，记录不同利益相关方的关注议题及具体内容，并回应相关方各项诉求。
议题识别	我们基于公司的业务模式和可持续性背景，结合国家政策指引、

	行业发展动态及各利益相关方（包括少数群体的利益）关注点，综合参考国际相关标准及披露框架、同行表现、国家政策，并结合专家咨询，识别出涉及环境、社会及公司治理三大领域的实质性议题。
开展重要性评估与排序	上海思源高压采用“双重重要性”评估方法，一方面评估议题对环境、社会的影响广度和深度（如影响规模、不可补救性、涉及人群等），另一方面评估其对公司财务、战略、运营稳定性的影响程度（如收入波动、合规成本、声誉风险等）。同时结合问卷调查、内部访谈、专家评估与数据建模，形成综合排序结果，并绘制重要性矩阵图。
议题确认与报告披露	评估结果由上海思源高压可持续发展委员会分会复核后，提交公司总经理及思源电气可持续发展委员会审议。最终识别出的实质性议题，将纳入 ESG 报告进行重点披露，并与各业务部门年度工作计划与可持续发展目标挂钩，形成从识别到落地的闭环管理机制。



实质性议题矩阵

3. 产品



3.1 科技创新

科技创新是企业不断突破的核心引擎动力。上海思源高压秉持“创新智慧新电能，尽享美好新生活”的使命，精准把握新型电力系统建设的时代机遇，全力培育新质生产力，为高质量发展注入强劲动能。公司聚焦创新能力提升，在高压开关与 GIS 设备领域具备全链条自主研制及工程化应用能力。公司不断完善创新机制、健全激励体系，着力激发全员创新思维、厚植创新沃土，以创新驱动核心技术迭代升级，推动制造实力稳步提升。

3.1.1 研发建设

➤ 研发体系

公司以流程化、标准化、可追溯为导向，构建并完善覆盖研发全生命周期的管理机制，将需求调研、方案设计、试验验证、成果交付及持续改进各关键流程无缝贯通，实现研发各环节的规范化管控、全程可追溯，确保研发工作高效推进、成果可控可查。

公司搭建了科学高效的研发管理组织架构，通过明确部门职责与协同机制，持续提升研发效率与创新能力。技术中心建设健全技术管理体系，全面管理研发项目质量，推进研发体系和工程体系标准化建设；技术管理部根据公司总体战略规划和技术发展策略，建设完整统一的技术管理体系组织架构，推进建设产品数据管理，持续改进技术管理体系；开发部根据公司 SP/BP 规划，承接新产品的开发任务，保证新产品开发项目能够按质保质完成，并参与产品平台、技术平台和技术开发的规划，分析专业技术现状和标杆的差距，制定员工技术能力培养发展计划，落实部门人员梯队建设。

公司始终将人才建设与企业高质量发展深度融合，打造了一支技术功底扎实、实践经验丰富、年龄梯队合理的高素质研发队伍。截至 2025 年末，公司研发人员规模达 308 人，可围绕各类产品研发需求，提供全流程技术支撑与高水平创新解决方案。

➤ 创新激励

为充分激发员工科技创新的积极性、主动性和创造性，公司制定并实施《知识产权申请及奖励管理办法》，健全创新激励机制，鼓励技术研发与成果转化，持续提升自主创新能力与核心竞争力。2025年，公司因专利获得奖励的员工人数为102人，因专利给予员工的奖励金额为6.95万元。

3.1.2 创新成果

公司持续加大研发投入力度，聚焦核心领域强化关键技术攻关，在创新赛道上深耕不辍，多项兼具技术含量与应用价值的创新成果陆续落地见效，为高质量发展注入不竭动力。2025年公司新增专利授权34个，覆盖灭弧室、操动机构、隔离开关、触头结构、工装等关键核心技术，构建了从灭弧、绝缘、操动到装配的完整自主知识产权体系，为产品性能提升与可靠运行提供坚实技术支撑。

创新项目

项目名称	创新优势
145kV 复合式组合电器	在全面满足国内外标准基础上，通过集约化设计与创新的结构布局实现了关键性能突破。产品采用了多断口隔离开关，显著提高了母线侧绝缘水平，并赋予了产品在主母线带电状态下安全进行间隔扩建与回路检修的独特能力，真正实现了用户侧的不停电作业。
550kV 复合式组合电器	采用直线型断路器、内置式电流互感器、转角型并可集成检修接地开关和快速接地开关的隔离开关，可以实现复合式组合电器无水平盆子的设计结构，具有额定承载能力强、开断性能优、免维护和可靠性高等特点。
800kV 气体绝缘金属封闭开关设备	新一代GIS产品，满足最高6300A额定电流的高参数运行要求，应用在电力变电系统的800kV变电站中，起到承载系统电压、开关和控制电流的作用，保证电网的稳定运行。
环保型气体绝缘金属封闭开关设备	相关参数指标国际领先，其免维护性、电寿命与绝缘稳定性大幅降低电网设备运行故障风险；突破国外高压开关设备核心技术壁垒，形成真空开断、无氟无碳合成空气绝缘GIS的设计、制造、运行成套技术解决方案。



环保型气体绝缘金属封闭开关设备

同时，公司充分发挥自身核心技术优势与深厚行业积淀，主动投身各类行业标准的研究与制定工作，切实发挥标准引领效能，赋能行业规范化发展。2025年公司深度参与《GB/T 45932-2025 高压直流开关设备和控制设备标准的共用技术要求》《GB/T 8320-2025 铜钨及银钨电触头》2项国家标准的编制工作，积极推动电力设备领域标准化建设。

3.2 产品质量

3.2.1 质量管理体系

上海思源高压严格遵守《中华人民共和国产品质量法》等法律法规，依循 ISO 9001 标准建立了完善的质量管理体系和健全的质量组织架构。公司结合经营业绩、产品质量评价结果，科学制定质量目标，持续完善质量管理体系，推动质量管理工作不断改进与提升。截至 2025 年底，公司保持 ISO 9001 质量管理体系的有效性。



Certificate of Registration

质量管理体系 - ISO 9001:2015

注册号: 上海思源高压开关有限公司
91310112666061934B
中国
上海
闵行区
华宁路3399号
邮编: 201108

Shanghai Siyuan High Voltage Switchgear Co., Ltd.
No. 3399, Huanning Road
Minhang District
Shanghai
201108
China

持有证书: FM 662501
CNCA证书号:

并运行符合 ISO 9001:2015 要求的质量管理体系, 认证范围如下:

110kV及以下高压交流气体绝缘金属封闭开关设备及相关性气体绝缘输电线路、罐式断路器的设计、制造和服务。
注册地址: 上海市闵行区颛兴路999号2幢B区
The design, manufacture and service of high-voltage alternating-current metal-enclosed gas insulated switchgear and related rigid gas-insulated transmission line, dead-tank circuit breaker (up to 110kV).
Registration address: E Zone, Building 2, No. 999, Zhauxing Road, Minhang District, Shanghai

BSI代表:

Michael Lam, Senior Vice President, APAC Assurance

首次发证日期: 2016-12-07
最新发证日期: 2026-02-05

生效日期: 2025-12-07
有效期至: 2028-12-06

Page: 1 of 2



...making excellence a habit™

此证书以电子版方式发放, 所有权利保留不受任何限制。
可以 [点击](#) 查看电子证书的有效性。
注册信息可在网站查询: <http://www.bsi-global.com/CertDirectory> 或者致电 +86 10 8507 3000 咨询。本证书信息可在国家认证认可监督管理委员会官方网站 <http://www.cnca.gov.cn/> 上公布。
本证书的有效性依赖于获证组织符合认证标准的要求, 并接受本机构的监督。
获证组织必须接受本机构的监督审核, 并接受本机构的监督审核。
获证组织必须接受本机构的监督审核, 并接受本机构的监督审核。
获证组织必须接受本机构的监督审核, 并接受本机构的监督审核。

注册信息: 注册号: 91310112666061934B, 地址: 上海市闵行区颛兴路999号2幢B区, 邮编: 201108, 电话: +86 21 345 280 3000
BSI 注册信息: 注册号: 0120120221, 地址: Seventh and Eighth Floors, The Axis, 90 Long Acre, London, WC2E 9BA, UK
BSI 注册信息: 注册号: 0120120221, 地址: Seventh and Eighth Floors, The Axis, 90 Long Acre, London, WC2E 9BA, UK
BSI 注册信息: 注册号: 0120120221, 地址: Seventh and Eighth Floors, The Axis, 90 Long Acre, London, WC2E 9BA, UK

持有证书: FM 662501

地点:

上海思源高压开关有限公司
91310112666061934B
中国
上海
闵行区
华宁路3399号
邮编: 201108
Shanghai Siyuan High Voltage Switchgear Co., Ltd.
No. 3399, Huanning Road
Minhang District
Shanghai
201108
China

认证活动:

80kV及以下高压交流气体绝缘金属封闭开关设备及相关性气体绝缘输电线路、罐式断路器的设计、制造和服务。
The design, manufacture and service of high-voltage alternating-current metal-enclosed gas insulated switchgear and related rigid gas-insulated transmission line, dead-tank circuit breaker (up to 80kV).

上海思源高压开关有限公司 91310112666061934B
江苏思源高压开关有限公司 913204026A1QE3G091
中国
江苏省
如皋市
城北街道
邓阳路1号
邮编: 226500
Shanghai Siyuan High Voltage Switchgear Co., Ltd.
Jiangsu Siyuan High Voltage Switchgear Co., Ltd.
No. 1, Dengyang Road
Chengbei Street
Rugao
Jiangsu
226500
China

110kV及以下高压交流气体绝缘金属封闭开关设备及相关性气体绝缘输电线路、罐式断路器的设计、制造和服务。
The design, manufacture and service of high-voltage alternating-current metal-enclosed gas insulated switchgear and related rigid gas-insulated transmission line, dead-tank circuit breaker (up to 110kV).

首次发证日期: 2016-12-07
最新发证日期: 2026-02-05

生效日期: 2025-12-07
有效期至: 2028-12-06

Page: 2 of 2

此证书以电子版方式发放, 所有权利保留不受任何限制。
可以 [点击](#) 查看电子证书的有效性。
注册信息可在网站查询: <http://www.bsi-global.com/CertDirectory> 或者致电 +86 10 8507 3000 咨询。本证书信息可在国家认证认可监督管理委员会官方网站 <http://www.cnca.gov.cn/> 上公布。
本证书的有效性依赖于获证组织符合认证标准的要求, 并接受本机构的监督。
获证组织必须接受本机构的监督审核, 并接受本机构的监督审核。
获证组织必须接受本机构的监督审核, 并接受本机构的监督审核。
获证组织必须接受本机构的监督审核, 并接受本机构的监督审核。

注册信息: 注册号: 91310112666061934B, 地址: 上海市闵行区颛兴路999号2幢B区, 邮编: 201108, 电话: +86 21 345 280 3000
BSI 注册信息: 注册号: 0120120221, 地址: Seventh and Eighth Floors, The Axis, 90 Long Acre, London, WC2E 9BA, UK
BSI 注册信息: 注册号: 0120120221, 地址: Seventh and Eighth Floors, The Axis, 90 Long Acre, London, WC2E 9BA, UK
BSI 注册信息: 注册号: 0120120221, 地址: Seventh and Eighth Floors, The Axis, 90 Long Acre, London, WC2E 9BA, UK

ISO 9001: 2015 质量管理体系证书 质量管理目标

目标名称	目标值	2025 年实际情况
投运一次成功率	100%	100%
客户投诉次数	0	0

公司坚持“质量领先是长期竞争战略”的理念, 将质量管控贯穿于研发、采购、生产、服务等产品全生命周期的每一个环节, 并在新产品导入、量产产品、现场管理流程等方面加强质量管理, 实施全方位、全过程、全覆盖的质量管控体系, 以严苛标准筑牢质量根基。

环节	举措
研发	开展安全性研究与测试; 对关键材料与设计方案进行风险识别与验证; 建立设计与材料记录, 确保产品安全性与一致性。
采购	评估物料健康安全影响与合规性; 开展关键物料准入与来料验证; 避免不符合要求物料进入生产链。

生产	<p>规范生产环境与工艺参数控制；</p> <p>执行过程记录与关键点监测；</p> <p>及时识别并处置生产过程中的质量与安全隐患。</p>
服务	<p>通过产品手册、培训与客服渠道提供安全使用指导；</p> <p>对客户问题快速响应并闭环；</p> <p>防范不当使用风险并持续提升客户满意度。</p>

新产品导入	<p>概念阶段通过全面收集分析内外部需求、评审选择产品及供应链概念方案把控需求与方案质量；</p> <p>计划阶段经技术评审定稿产品需求、设计及工艺等方案，确保无重大技术问题；</p> <p>开发阶段开展产品详细设计并制定质量控制规范，完成设计功能验证和产品验证且定稿发布设计文件后，方可通过决策评审；</p> <p>验证阶段以试生产无重大问题、达成预定目标为核心质量判定标准，保障产品量产前的质量可靠性；</p> <p>发布阶段则要求供应链过程达标、无重大质量问题或问题已解决。</p>
量产产品管理	<p>工程设计阶段依据 DR 流程开展设计工作，对设计周期中的关键控制点进行管控；</p> <p>项目采购阶段依据供应商开发与管理程序进行采购管理，确保供方均是合格供应商且明确零件采购质量要求；</p> <p>制造阶段通过 PC 表明质量要求，并利用 MES 系统进行制造管控；</p> <p>试验阶段依据各项目技术要求开展出厂试验；</p> <p>物流阶段根据前期评审包装运输方案开展物流运输。</p>
现场管理流程	<p>要求服务启动阶段贴合项目与客户需求；</p> <p>服务准备阶段做好风险管控与技术交底、开通服务阶段及时解决现场问题保障流程推进；</p> <p>安装和调试环节严格遵循作业规范并做好点检与问题整改记录；</p> <p>验收阶段按客户要求完成问题闭环整改、投运阶段保障 72 小时</p>

	<p>试运行正常且完成资料移交；</p> <p>服务关闭阶段确保全流程资料完整归档并履行审批流程，同时明确服务 PQA 为质量管理核心监督角色，负责作业标准制定、规范及文档审核等工作。</p>
--	--

3.2.2 质量控制措施

公司制定系统化的质量控制措施与操作规范，并通过定期内部评审，对现有质量管理文件、控制流程、检验标准及执行效果开展系统性审核与评估，结合内外部环境变化、客户反馈、体系运行情况及持续改进要求，及时优化调整管控措施，不断提升产品质量稳定性与可靠性。2025 年，公司开展“机构二次接线检测方式改善项目”，以替代人工检测、实现自动化为核心，大幅提升了检测效率，并消除了质量溢出。

➤ 质量监视和测量

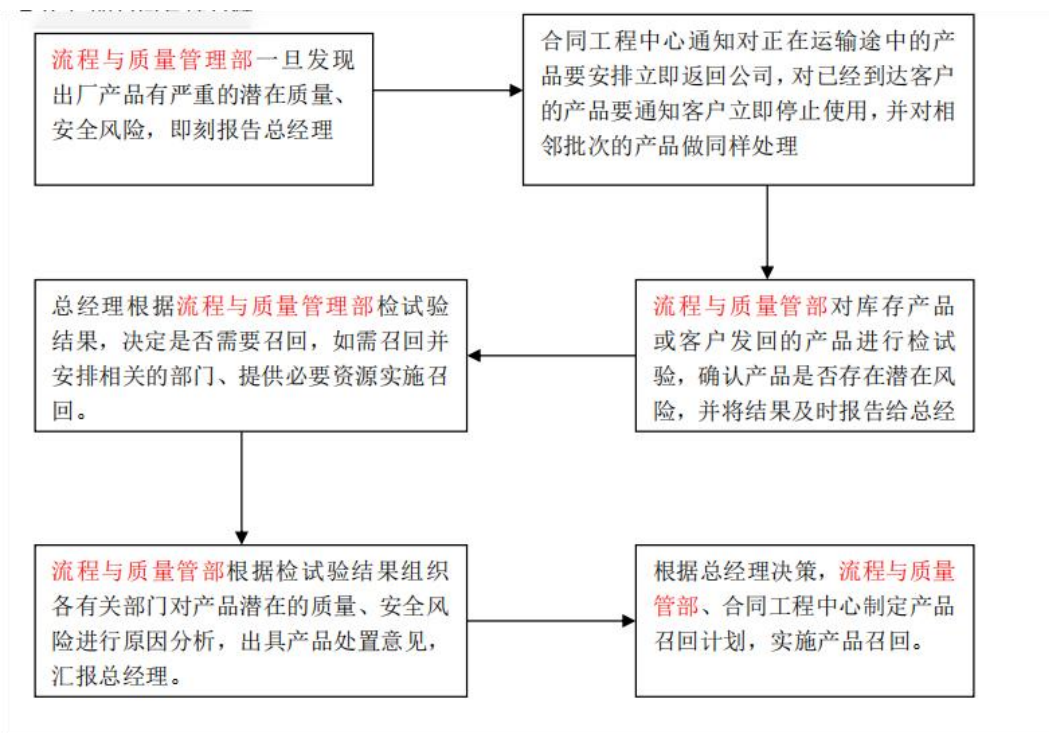
公司制定《监视和测量管理程序》，建立并标准化零部件、自制件及成品检验流程，严格按照设计图样、技术文件、相关程序和制造进度的要求开展检验工作，确保产品质量受控、合规。

制造一部、制造二部各车间负责产品生产过程中的首检、自检和互检；流程与质量管理部负责策划全过程的质量特性控制方案，制定零部件入厂检验控制计划、质量跟踪卡、产品试验方案及相应的检（试）验规程，并负责根据图样、技术文件、检（试）验技术文件和制造进度，合理排定检试验计划，实施全过程产品质量检验、试验及巡检工作。

➤ 质量异常遏制及产品召回

公司建立质量异常遏制及产品召回机制，实现全过程不合格品（含可疑品）的识别、标识、隔离、验证、处置与召回。公司质量工程师/试验工程师组织不合格品评审，评估遏制措施与召回必要性，按标识与可追溯要求对可疑品进行数量确认与隔离，并形成《隔离通知单》《不合格品处置单》等记录；在根因未识别或纠正措施未验证有效前，可采取 100%检验、设置临时验证岗位等临时控制措施，防止风险扩散。对已发运或到达客户现场的产品，公司按预案快速启动客户通知、运输回收/现场控制、待检隔离、检试验确认、原因分析与处置意见形成等流程，并明确总经理为应急召回总指挥，流程与质量管理部牵头风险确认与组织协调，

合同工程中心负责客户沟通与回运安排，物流部门负责入库隔离与待检管理，相关部门协同制定并实施召回计划。此外，公司通过年度培训与模拟演练提升应急响应与协同处置能力。



产品召回管理过程

➤ 质量文化建设

公司以“零缺陷”为导向，通过开展丰富多样的质量文化活动，包括火眼金睛防剐蹭活动、“质量月”主题活动、提案改善活动、技能比武大赛 QCC 改善活动等，积极营造“一次性把事情做对”的工作氛围，培育严谨务实、持续改进的质量文化，不断提升全员质量管控能力与责任意识。

案例：上海思源高压开展“质量月”主题活动

2025年9月，上海思源高压以“各领域质量管理水平齐头并进，以卓越的产品和服务，为思源五年发展路标奠定坚实的质量基石”为主题，开展质量月系列活动，涵盖质量专题讲座、知识竞赛、啄木鸟隐患排查、质量宣讲、QCC与提案改善评比大赛等多项内容。本次活动以多种形式深化全员质量认知，强化质量标准执行，推动各领域质量管理协同提升，为质量文化的建设和深化奠定了坚实的基础。

案例：上海思源高压开展专项技能比武大赛

为强化员工质量意识，公司 2025 年度围绕机构装配、绝缘件装脱模、浇注、清理及涂装喷漆等核心工序，以“以赛促学、以赛促练”为宗旨，组织开展专项技能比武活动，不仅检验了员工的技能水平，更调动一线员工钻研技术、精进技能的积极性，有效推动各工序操作标准化、精细化，为公司产品质量稳定提升筑牢了技能根基。



3.3 客户服务

上海思源高压始终坚持以客户为中心，从客户需求出发，以提供安全可靠的产品与服务为目标，持续优化人力资源、基础设施、工艺技术等软硬件资源配置，致力于为全球客户打造领先的产品体验与优质的服务保障。

客户服务管理体系

售前阶段	公司主动与客户沟通，充分了解技术要求、交货时间、交货地点及现场条件等信息，结合项目实施计划开展交付准备与风险提示，保障工程顺利实施与产品按期交付。
售中阶段	<p>公司围绕客户项目进度与交付节点开展过程保障：</p> <ul style="list-style-type: none"> ● 针对公司重大项目，不定期开展客户现场走访与沟通，及时对接现场需求与问题； ● 建立专项保障渠道，对产品生产、检验、发运全过程进行监控，强化交付过程管理，降低交付风险、提升履约稳定性。
售后阶段	<p>公司围绕“快速响应、规范处置、闭环改进”开展服务保障：</p> <ul style="list-style-type: none"> ● 建立服务标准与规范、突发事件处置流程以及处理与反馈机制； ● 设立 24 小时服务热线接收客户咨询、投诉与反馈，并建立投诉情况台账，推动问题跟踪处理； ● 开展售后回访计划，跟踪产品投运与使用情况，及时解决客户在产品使用过程中遇到的问题。

公司以重点工程全流程质量精准管控为核心抓手，打造“标准化+定制化”的服务质量管控模式，并通过常态化培训，全面提升现场服务人员的作业规范性、问题预防能力和处理能力。2025 年，公司对 27 个重点工程逐一开展现场专项质量策划，安排专人全程跟踪监控管控措施落地情况，严格执行作业点检、过程审批、质量早会等制度，及时发现并解决现场服务中的质量问题。公司现场服务过程中，管控标准清晰、作业流程规范、质量把控严格，精准匹配重点工程的个性化服务需求，凭借专业的服务能力和严谨的管理态度，实现了工程质量零瑕疵、一次验收通过的目标，有效保障了工程项目的按期推进和稳定运行。

同时，公司定期开展客户满意度调查，广泛收集客户评价与改进建议，深入洞察客户真实需求与业务痛点，不断优化产品与服务体验，提升客户获得感与忠诚度。2025 年，公司国内客户满意度为 99.33%，海外客户满意度为 99.87%。

客户满意度目标

目标名称	目标值	2025年实际情况
国内客户满意度	99.09%	99.33%
海外客户满意度	99.44%	99.87%

3.4 信息安全与隐私保护

上海思源高压始终将信息安全与隐私保护视为保障稳健运营、维护客户信任、支撑技术创新和推进数字化建设的重要基础。公司严格遵守网络安全、数据安全和个人信息保护相关法律法规，围绕研发设计、生产制造、质量管理、供应链协同、项目交付及日常运营等核心业务环节，持续完善信息安全与隐私保护管理要求，不断提升重要信息资产保护能力、风险识别能力和安全防护水平，为企业高质量发展构筑安全、稳定、可信的数字化运营环境。

3.4.1 信息安全与隐私保护策略

➤ 信息安全管理策略

上海思源高压围绕经营管理实际和业务运行需要，持续完善信息安全管理要求，着力提升重要信息资产保护、网络安全防护和业务连续性保障能力，努力构建与研发制造业务相匹配的信息安全防线，为公司稳健运营提供支撑。

● **严防数据泄密：**公司持续强化对核心信息资产和关键业务系统的安全管理，重点关注研发图纸、工艺参数、技术资料、试验记录、质量数据、客户项目信息及相关知识产权等重要信息的保护，防范因管理疏漏、外部攻击、权限失控或不当使用引发的信息泄露、数据滥用和业务中断风险。

● **抵御外部网络入侵：**公司持续加强网络环境、业务系统、信息载体和数据流转过程的安全管控，将信息安全要求嵌入研发、采购、生产、质量、销售和交付等业务流程，强化重点环节、重点岗位和重点场景的信息保护责任，保障业务系统安全稳定运行，维护公司信息资产安全和经营秩序稳定。

● **业务连续性保障：**围绕关键系统运行、基础资源配置、数据备份恢复及异常情况下的应急支撑能力，持续夯实信息化运行基础，提升关键业务在突发情形下的持续运行与恢复能力，最大限度降低信息安全事件对生产经营和客户服务的影响。

➤ 隐私保护策略

公司坚持合法合规、正当必要、权责清晰、审慎适度的原则，规范开展客户、员工及合作伙伴相关信息的收集、使用、存储、共享和保留工作，切实维护各利益相关方的信息安全与隐私权益。

● **客户信息保护**：公司围绕商务合作、技术交流、项目实施、售后服务等业务场景，持续加强客户资料、项目数据和业务往来信息的全过程管理，防止信息泄露、越权访问、违规共享或不当使用，切实保障客户信息安全与商业信任。

● **供应商信息保护**：公司重视供应商及合作伙伴相关信息的安全管理，围绕供应商准入、采购协同、技术沟通、履约管理等环节，加强对供应商基本信息、商务资料、技术文件及合作信息的保护，防止因管理不当导致的信息泄露、滥用或超范围使用，维护合作各方合法权益和供应链稳定运行。

● **员工隐私保护**：公司规范员工个人信息处理活动，明确个人信息处理过程中的基本要求和边界，确保员工个人信息在收集、使用、存储和管理过程中的合法性、正当性、必要性和安全性。

● **信息共享与对外提供管理**：公司坚持最小必要原则，对涉及客户、员工及合作伙伴的机密信息和个人信息实行严格管控。对于确有业务需要的信息共享事项，严格履行相应审批、告知、授权和责任约束程序，明确共享用途、适用范围、保存期限及安全责任，防止信息在传递和使用过程中发生超范围流转、滥用或泄露。

报告期内，公司未发生信息安全事件及侵犯隐私事件。

3.4.2 信息安全防护

公司围绕信息安全防护的系统性、前瞻性和有效性，持续完善风险识别、过程控制和问题整改机制，不断增强对重点业务场景和关键数据资产的安全保障能力，为公司稳健运营和业务连续性提供支撑。

➤ 风险识别与应对

结合研发、采购、生产、质量、供应链协同及项目交付等业务场景，公司持续识别可能影响信息安全和业务稳定运行的风险因素，并通过日常排查、隐患治理、动态监测和闭环整改等方式，推动风险防控要求贯穿业务运行全过程，不断提升风险预警和响应处置能力。

➤ 第三方协同管理

公司高度关注供应商、服务商及其他合作方在业务合作过程中的信息安全风险。对于涉及资料传递、系统支持、数据处理或协同开发的合作事项，公司严格落实保密管理、权限约束和责任界定要求，强化合作过程中的信息安全边界管理，降低由外部合作链条延伸带来的安全风险。

➤ 日常防护管理举措

公司持续加强网络访问、系统权限、终端使用、资料传输、信息共享等重点环节的规范管理，并通过检查、优化和整改等方式不断提升安全防护能力，确保关键业务系统运行平稳、重要信息资产受控可管，为公司持续运营提供稳定支撑。

3.4.3 信息安全文化建设

公司围绕岗位风险与业务场景，开展信息安全宣传、专题培训、线上学习、知识测试等活动，推动员工持续提升对账号权限管理、邮件安全、敏感信息处理、远程办公安全、终端与移动介质管理等内容的理解和应用能力。此外，公司积极配合思源电气开展信息安全事件应急演练、漏洞扫描及业务连续性演习，围绕系统故障、账号异常、钓鱼邮件、数据泄露、供应链安全事件及关键业务中断等典型场景，持续提升员工对应急事件的识别、响应和协同处置能力，不断提升公司信息安全保障水平和业务恢复能力。**2025年，公司配合思源电气开展信息安全攻防演练1次、信息安全漏洞扫描4次，并围绕业务连续性开展9个模块的业务连续性演习。**

3.5 可持续供应链

上海思源高压将构建负责任、可持续的绿色供应链体系作为核心运营战略，高度关注供应链全流程对环境（E）、社会（S）与治理（G）的潜在影响，以战略视角系统考察、科学评估供应商的核心竞争力。我们将供应商的ESG实践表现作为准入审核、合作存续及深度协作的核心参考条件，通过持续优化供应链管理机制，不断提升供应链的价值创造能力与抗风险韧性，推动供应链生态向绿色、低碳、负责任方向协同发展。

公司建立《可持续发展风险评估表》，对合作供应商开展系统性评估，全面了解其可持续发展表现，精准识别与研判供应商在可持续发展领域存在的潜在风险，为供应商准入、持续改进提供依据，推动供应链整体可持续水平稳步提升。

3.5.1 廉洁供应链建设

公司将反商业贿赂、反不正当利益输送、反舞弊等合规要求，全面贯穿于供

应商选择、商务谈判、合同签署、验收结算等供应链各环节，实现全流程合规管控。为强化廉洁供应链建设，公司明确要求所有合作供应商严格遵守《思源合规行为准则》，主动推动供应商签署廉洁承诺及相关合规条款，清晰界定利益冲突申报规范、礼品礼金与业务招待限制标准、第三方代理合规要求，同时建立健全违规行为责任追究机制，对供应商违规行为依法依规追究相关责任，筑牢供应链廉洁防线，保障合作双方合法合规、公平公正的合作关系。

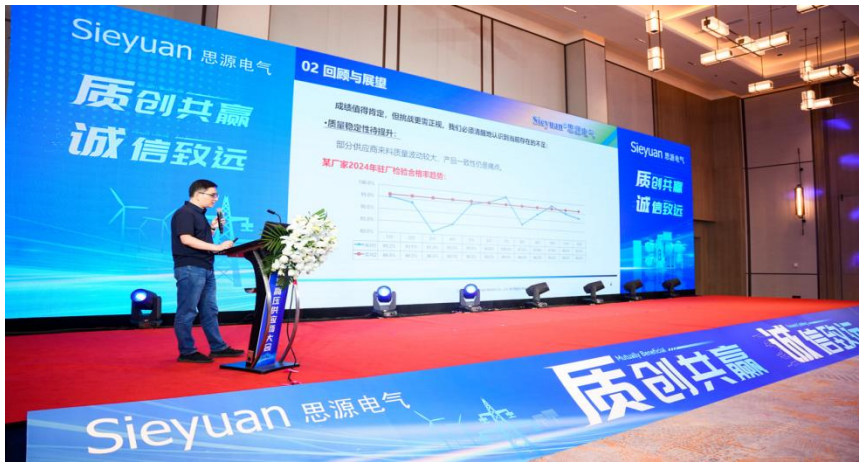
3.5.2 绿色供应链建设

公司制定《绿色供应链管理战略规划》，将绿色采购理念原材料采购、产品开发及服务合作全流程，在采购决策中充分考量环境效益，优先选用环境友好、节能低耗、便于资源综合利用的原材料、产品及服务。通过持续引导与赋能，公司推动供应商不断提升环境管理水平，携手上下游合作伙伴共同构建稳定、低碳、可持续的绿色供应链体系。公司于2025年1月被工业和信息化部认定为绿色供应链管理企业。

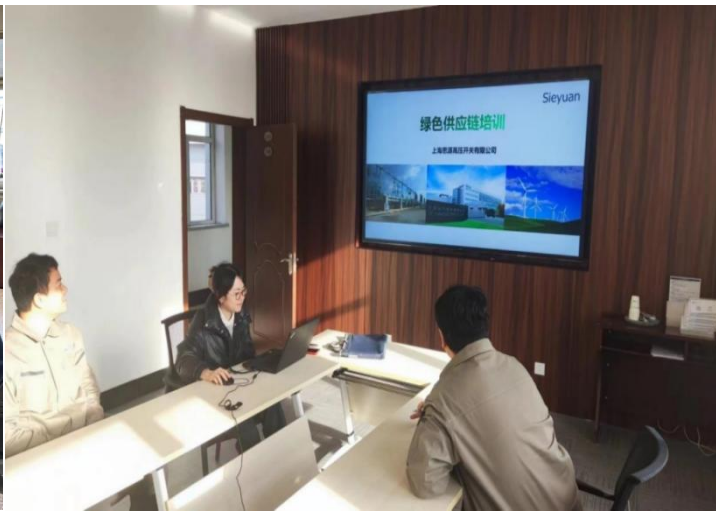
公司在全供应链中构建包装回收与循环再利用体系，与上游供应商签订包装回收协议，要求原材料供应商在物流环节优先采用可循环复用的包装形式。针对产品外销过程中产生的支架、盖板等包装物料，建立逆向物料管理规范，推行供应商原包装直接复用发货模式，减少包装拆解与资源浪费，有效降低环境影响，持续提升包装循环回收率。

3.5.3 供应链 ESG 赋能

公司积极组织采购人员开展可持续采购专项培训，围绕绿色采购标准、供应商 ESG 管理、合规风控及可持续供应链建设等内容进行系统学习，持续提升采购团队专业能力与责任意识。在加强自身 ESG 建设的同时，我们亦通过举办供应商大会、开展供应商 ESG 培训等活动，与供应商分享 ESG 知识与行业优秀 ESG 实践，帮助供应商开展 ESG 管理，鼓励供应商提升 ESG 管理水平和绩效。



2025 年度供应商大会



供应商 ESG 培训

4. 环境



4.1 环境合规管理

上海思源高压严格遵守《中华人民共和国环境保护法》等相关法律法规，建立并执行《环境保护控制程序》，将国家及地方环保法规、排污许可、环境管理体系要求融入全流程管理，系统落实污染物与废弃物防治、节能减排等环保责任，持续提升环境合规与绿色运营水平。凭借在用地集约化、生产洁净化、废物资源化、能源低碳化等方面的系统性绿色实践与卓越绩效，公司成功入选工业和信息化部 2023 年第八批国家级绿色工厂示范企业。

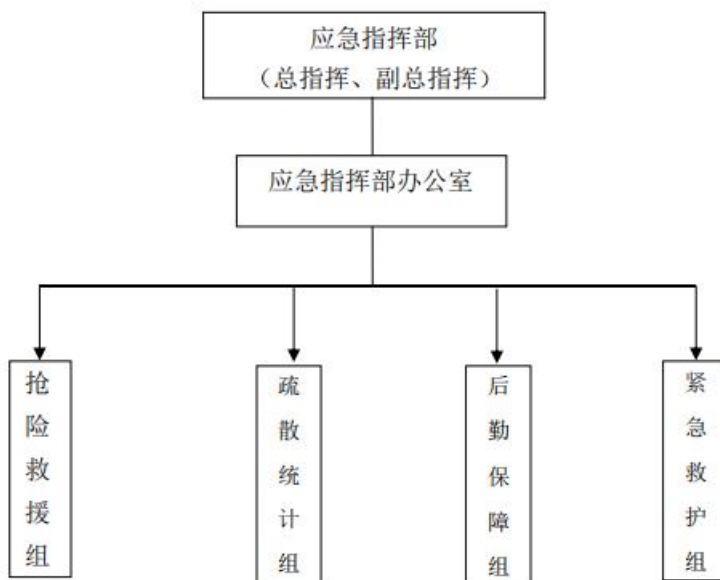


国家级绿色工厂奖牌

4.1.1 环境管理体系

上海思源高压依据 ISO 14001:2015 环境管理体系标准，建立了覆盖全业务链条、贯穿多管理维度的系统化环境管理架构。公司结合自身发展与环保要求，明确并分解落实环境管理目标，推动环境绩效持续提升。公司大力推进 EHS 信息化平台建设，全面整合 EHS 管理全场景，涵盖 EHS 审核计划制定、安全检查实施、文档数据库管理、教育培训开展、应急演练组织等核心模块，实现对各类环境数据的实时采集、动态监控与精准分析，为环境管理提供坚实的数字化支撑。截至 2025 年底，上海思源高压保持 ISO 14001 环境管理体系的有效性。

资储备，并定期开展应急演练，模拟各类突发环境场景，持续提升应急队伍的处置能力与协同配合水平，全面强化应急处置效能，切实防范环境风险、守护生态安全。



突发环境事件应急救援组织体系

案例：上海思源高压开展危险废物突发事故应急演练

2025年7月13日，为规范环境污染应急管理工作，上海思源高压开展危险废物突发事故应急演练。本次演练模拟危废仓库废丙酮收集桶损坏导致丙酮发生泄漏的事故场景，开展了涵盖发现、报警、初步救护、现场勘查、抢修、事故水妥善处理等一系列组织和操作活动，提高了环境污染事件的应急救援反应速度和协同作战能力。

4.1.3 环保文化建设

公司构建并完善环保培训体系，通过常态化、多层次的环保宣教与培训，不断强化全员环保责任意识，稳步推进绿色环保文化建设。公司与第三方机构签订“环保管家”咨询顾问技术培训合同，通过定制化咨询顾问服务与专业化技术培训相结合的方式，助力相关岗位人员提升环保专业素养与实操能力。公司于2025年9月4日开展环保专题培训，聚焦环保法律法规解读、环保管理体系优化、环保设施运行咨询、环境风险排查等核心内容，强化员工的环保意识，规范公司生产经营过程中的环保操作流程。



环保专题培训

4.2 污废治理

上海思源高压严格遵守相关法律法规，对各类污染物排放与废弃物处置实施全流程规范化管理。公司围绕源头减量、过程管控、末端治理等维度持续强化环境管控力度，不断优化污染防治措施与废弃物资源化利用方案，最大限度降低污染物及废弃物对生态环境的潜在影响。

4.2.1 废水治理

公司严格遵守《中华人民共和国水污染防治法》等法律法规，制定了规范的废水处理操作规程，建立了完善的废水治理机制。公司产生的废水主要包括车库清洗废水、大小件前处理清洗废水、喷漆水幕帘除尘废水、前处理清洗线废水、RO浓水及生活污水。生产废水排入废水处理站，采用混凝气浮+砂滤+炭滤的处理工艺，经处理后与生活污水和经隔油沉砂池处理后的车库清洗废水一并排入市政污水管网。公司每年定期委托第三方机构对厂区的废水排放情况进行监测，确保废水排放符合相关环保标准要求。

4.2.2 废气治理

公司现有项目排放废气的主要有喷漆车间、绝缘车间、前处理车间及打磨车间。其中，喷漆车间是企业主要的废气排放环节。公司设有VOC废气处理站，结合了预处理、吸附技术及催化燃烧技术的优点，进一步提高废气处理效率。废气先通过预处理装置，处理漆雾及部分VOCs气体；经过预处理装置净化后的VOCs

废气，进入活性炭吸附装置，利用吸附技术吸收废气中的大部分 VOCs 气体，之后达标排放。



VOCs 治理系统

公司加强废气日常检测，并每年委托具有合法资质的第三方专业检测机构，按照相关标准，对厂区大气污染物排放状况进行定期检测，及时掌握排放情况，持续保障达标排放。



日常检测

4.2.3 废弃物治理

公司建立了覆盖废弃物产生、收集、贮存、运输、利用、处置全生命周期的管理制度与管控流程，明确各环节的管理责任主体、岗位职责及标准化操作规范，实现废弃物从产生源头到最终处置的全过程可追溯、全流程规范化管控。同时，公司主动探索固体废物减量化、资源化、无害化处置路径，持续优化处置方案，推动资源高效利用，助力循环经济发展。

公司废弃物主要包括生活垃圾、一般工业固废和危险废物。其中，生活垃圾由环卫清运；一般工业固废委托第三方机构外运处理；危险废物委托具备资质的第三方机构进行外运和处置，确保符合环保要求。



危险废物仓库

案例：上海思源高压多措并举减少废弃物产生

上海思源高压制定《回收冲洗料生产低压接地座作业指导书》，对浇注设备冲洗料（环氧树脂/固化剂及填料混合料）进行回收，用来生产低压接地座¹，提高材料使用效率，减少废弃物产生；安装空气机器人喷漆，采用高压混气喷涂+静电吸附技术，油漆利用率提高 30%，油漆渣危废降低 30%；采用溶剂回收装置对溶剂清洗产生的正溴丙烷进行 100%回收，减少危废的产生。

¹ 该措施已通过全套试验验证，并满足相关产品质量标准要求。



溶剂回收装置

同时，公司制定《逾龄 GIS 电气设备回收作业指导书》，针对逾龄设备各部件及材料分类制定规范回收处置流程，通过精细化拆解、资源化回收与无害化处理，有效提升产品回收利用率，减少报废环节废弃物产生量。

4.2.4 噪声治理

公司通过科学规划厂区布局、合理设置生产区域、建设绿化带及隔音设施等方式，有效降低生产运营过程中的噪声影响，减少噪声污染，保护周边环境与员工身心健康。我们优先选用低噪声设备，从声源上降低设备本身的噪声，同时加强设备维护，确保设备处于良好的运转状态，杜绝因设备不正常运转时产生的高噪声现象。

公司每年委托具备相应资质的第三方监测机构，对厂界噪声等污染物排放情况开展监测，确保噪声排放符合国家及地方相关标准要求，持续管控环境噪声影响。

4.3 资源管理

4.3.1 水资源管理

上海思源高压始终将计划用水、节约用水工作摆在突出位置，持续提升运营全过程水资源管理效能，积极推进水资源集约节约与循环利用，全力打造节水型

企业。公司配备专职节水管理人员，积极推广使用节水型器具，并规范用水计量管理，定期开展计量设备维护与用水监督检查，切实提升水资源利用效率。

车间用水实行定人定责管理，由车间主任常态化开展用水检查，并持续加强员工节水宣传教育，牢固树立“节约用水、人人有责”的意识。员工发现用水管道故障、漏水等问题，须第一时间上报报修，由设备科统筹安排维修处理，避免水资源流失。各车间指定专人开展定期用水巡检，主动排查、及时发现并处置管网漏点，防范跑冒滴漏。新设备请购阶段，严格审核用水设施设计方案，优先选用节水性能优良的先进技术与新型设备，从源头提升用水效率。



节约用水标识

4.3.2 能源管理

➤ 能源管理体系

为系统推进能源管理工作，规范能源管理流程，上海思源高压以《能源管理体系—要求及使用指南》（GB/T 23331-2020/ISO 50001:2018）标准为依据，制定《能源管理程序》《能源评审控制程序》《能源管理不符合、纠正、纠正措施和预防措施控制程序》等内部文件，为提升能源利用效率提供明确指引和制度保障。截至2025年底，公司保持ISO 50001:2018能源管理体系的有效性。



ISO 50001:2018 证书

我们建立公司、部门、车间/科室三级能源管理系统，明确能源管理主管领导牵头组织能源管理决策评审工作，各部门、车间/科室第一责任人为对应层级能源管理第一责任人，逐级落实能源管理主体责任，形成权责清晰、分级负责、闭环管理的能源管理运行机制。

能源管理架构及职责

能源管理小组	<p>贯彻执行国家的能源法律、方针、政策和技术标准；</p> <p>负责公司级能源管理制度、节能计划、节能技术进步措施、能源消耗定额、节能奖惩办法的审查与执行监督；</p> <p>负责公司新增用能项目、用能设备的合理用能评价；</p> <p>考核监督公司能耗定额执行情况；</p> <p>结合生产、经营状况，对能源管理工作作出决策，并审批实施方案。</p>
设备科	<p>具体贯彻公司能源管理领导小组的决定；</p> <p>组织编写年度能源消耗计划，节能计划和节能措施等，并对节能技术措施项目的可行性和经济合理性初审；</p> <p>组织制定和审定能源管理制度，能源消耗定额，并实行定额</p>

	<p>考核；</p> <p>负责能源综合统计与分析工作，汇总、管理全厂能源统计报表、统计数据 and 能源消耗的原始凭证；</p> <p>负责建立并发布产值能耗报表。</p>
能源使用部门/科室	<p>根据本制度结合本车间的实际制定切实可行的考核细则，将本制度落到实处；</p> <p>监督检查本车间能源管理制度的履行情况，及时纠正能源管理工作中的失职和违章行为；</p> <p>对本车间能源培训、宣传教育和考核等工作进行监督，并组织落实；</p> <p>组织开展能源管理交流活动，总结推广能源管理工作的先进经验。</p>

公司建立能源物联网云平台，以数字化、可视化手段实现厂区能源全维度监测与精细化管控。依托数据可视化看板，管理人员可直观掌握整体用能格局，精准识别高耗能环节与负荷波动规律，实现用能负荷动态调控、能耗对标分析与节能潜力挖掘，有效提升能源利用效率。



能源物联网云平台

➤ 节能减排项目

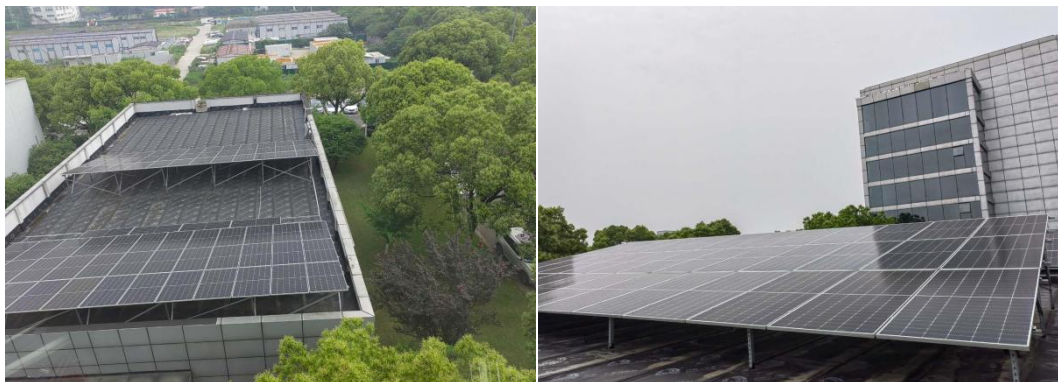
公司全面开展能耗分析工作，系统梳理各环节能耗数据，精准排查能耗痛点、难点问题，深度挖掘生产运营全流程中的节能潜力。公司在设备采购环节均开展

多方对比与综合分析，优先确保设备符合国家及行业产业准入要求，同时兼顾设备的节能性能与运行效率，实现合规性、经济性与绿色低碳的统一。

项目	内容	图片
75kW 永磁变频螺杆空压机	引入 75kW 永磁变频螺杆空压机，并配套安装余热回收系统，与绝缘车间卫生间洗澡水管道对接，充分利用余热。	
变频防爆风机	依托变频调速器实现风量与风速精准调控，可根据现场工况及作业需求灵活调节运行参数，在满足安全生产与工艺要求的同时，有效降低设备能耗，实现能源高效利用。	
桥式烘干炉	公司涂装车间涂装前处理清洗流水线水分烘干炉和喷漆流水线油漆烘干炉采用桥式烘干炉，通过炉体两端进出口形成冷空气气封，将热空气有效封闭在炉内，减少热空气从炉口外溢，从而降低热能损耗，实现节能降耗。	

➤ 光伏发电与绿电采购

公司积极建设光伏发电项目，采用“自发自用、余电上网”的运营模式，充分挖掘太阳能这一清洁可再生能源的利用价值，有效减少对传统化石能源的依赖，持续改善自身能源结构。同时，公司积极购买绿色电力，稳步提升绿色电力占比，推进能源结构绿色低碳转型。



光伏发电



绿色电力证书交易凭证

➤ 节能宣传

公司定期组织开展节能降耗、绿色低碳主题培训，向员工普及节能知识与实践技能，引导员工将绿色低碳理念深度融入日常工作与生活。2025年，公司开展“绿色发展与节能创新方法”培训，系统拆解节能核心知识、创新路径及实用诊断工具，兼顾理论深度与实践可操作性，全方位提升参训人员的节能认知与实操

能力。同时，公司开展形式多样的节能宣传活动，形成“人人关注能源、事事注重节约”的良好氛围。



节能宣传

4.4 应对气候变化

4.4.1 治理

上海思源高压深刻认识到，气候变化是关乎企业可持续发展的全球性重大挑战。公司高度关注气候变化对生产经营及全价值链带来的风险与机遇，坚持以系统化气候治理与务实行动推进低碳转型，持续提升气候韧性。

公司紧密结合思源电气战略发展目标与自身业务实际，系统制定应对气候变化目标计划、规章制度和绩效指标，并稳步推进各项节能减排实践，将绿色低碳理念融入生产运营各环节。同时，配合开展减排绩效审计工作，强化减排工作闭环管理，确保各项目标任务有序推进、落地见效。

4.4.2 战略

公司参考《深圳证券交易所上市公司自律监管指南第3号——可持续发展报告编制（2026年修订）》《国际财务报告可持续披露准则第2号——气候相关披露》（IFRS S2）等标准，系统性识别气候相关风险，并挖掘低碳转型机遇，形成可落地的全流程应对体系，实现风险缓释与价值创造。

气候变化风险/机遇影响分析及应对措施

类型	类别	描述	潜在财务影响	影响周期	影响程度	应对措施
物理风险	急性物理风险	● 极端暴雨、台风可能导致厂区进	运营成本上升	短中期	中	● 制定《EHS预警预报管理制度》《防台防汛专项应急预案》等管理制度和应急预

		水、电力中断，造成生产停滞。				案，提升灾害预警能力，完善应急响应机制。
	慢性物理风险	● 持续高温增加生产车间降温能耗，推高用电成本。		长期	低	● 引进节能设备，优化能源利用效率。
转型风险	政策/法律风险	● 全球各地区气候变化相关政策/法律日趋严格，增加公司合规成本。	运营成本上升	短期	中	● 密切追踪国际、国内环境和低碳相关法律法规及政策变化，识别相关政策/法律风险。
	市场风险	● 客户对产品的环保要求更加严格，提出绿色产品认证、产品碳足迹盘查等相关要求。	运营成本上升	中长期	中	<ul style="list-style-type: none"> ● 关注绿色低碳产品需求，提供更多符合市场期望的产品； ● 逐步开展产品碳足迹认证和环境产品声明认证。
	技术风险	● 若公司技术布局未	运营成本上升	中长期	高	● 加强低碳技术研发与应用的可行性研

		能跟上行业低碳技术路线，将面临发展受阻的风险。				究，稳步推进低碳生产工艺创新。
	声誉风险	● 若应对气候变化相关信息披露低于利益相关方预期，可能影响公司的企业形象及声誉。	营业收入下降	短中期	低	<ul style="list-style-type: none"> ● 定期发布 ESG 报告，强化 ESG 信息披露； ● 积极参与行业交流。
机遇	可再生能源	● 绿色能源政策的出台提高了可再生能源的可及性，并使其价格逐步降低成为可能。	运营成本下降	中长期	中	● 积极引进光伏发电，扩大可再生能源的使用。
	新兴市场	● 在开发绿色低碳产品的同时，赢得更多客户	营业收入上升	中长期	高	● 关注市场变化，满足市场对低碳产品的需求。

		的青睐， 从而进入 新兴市场。				
供应链协同 机遇	● 供应链上 下游企业 碳减排需 求迫切， 公司可依 托自身绿 色管理经 验，推动 供应链协 同减碳， 构建差异 化竞争优 势。	运营成本下 降、营业收 入上升	长期	高	● 加强绿色供应链建 设，与供应商协同开 展减碳行动。	

4.4.3 影响、风险和机遇管理

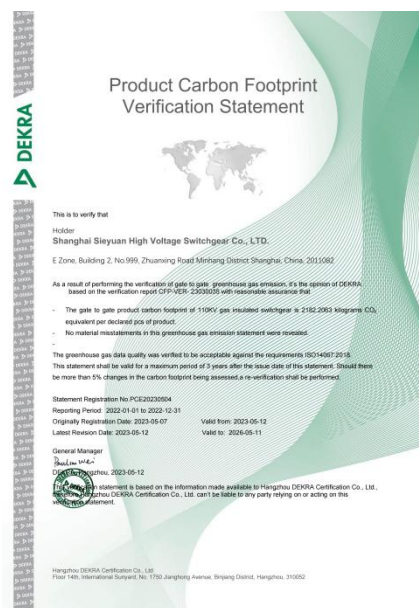
公司在评估气候相关影响、风险和机遇时，严格遵循“科学性、系统性、落地性”原则，将气候相关风险管理全面融入整体风险管理流程，使气候风险成为战略决策制定、日常运营管控中的常态化考量因素。针对气候风险与传统风险的联动节点，公司开展联动评估工作，科学测算综合风险影响程度，有效规避因单独评估造成的风险量级低估、管控措施缺位等问题，确保风险评估全面、精准、可落地。

4.4.4 指标与目标

公司立足行业特性与思源电气可持续发展战略，建立科学规范的应对气候变化指标体系，以清晰目标引领可持续发展，确保气候治理工作可衡量、可追溯、可达成。

公司严格遵循 ISO 14064、ISO 14067 等国际标准，系统开展组织层面温室气

体排放核查与产品碳足迹核算，对运营及产品全生命周期关键环节的温室气体排放进行全面识别与量化，为碳管理与减排行动提供科学依据。



产品碳足迹认证

公司通过实施节能降耗项目、建设光伏发电和购买绿色电力²等方式有效降低生产运营过程中的碳排放总量；同时，持续加大低碳产品研发投入，聚焦绿色产品创新，进一步拓宽低碳发展路径。

案例：上海思源高压降低 SF₆ 气体的使用量

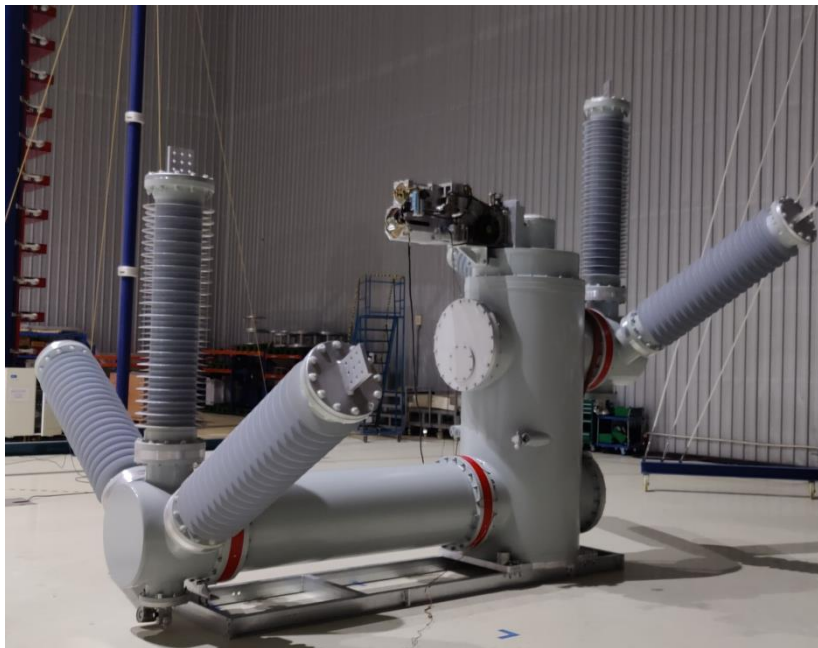
SF₆ 气体因其优异的绝缘和灭弧性能，广泛应用于高压、超高压及特高压领域，但其全球增温潜势（GWP）值达到 CO₂ 的 23500 倍，是一种极强的超高增温潜势温室气体。上海思源高压经过科技攻关，推出的 ZF28A-126/T3150-40 型 SF₆/N₂ 混合气体 GIS 接地开关采用 30% 的 SF₆ 和 70% 的 N₂ 混合气体，显著降低了 SF₆ 气体的使用量，大幅提升了电气设备的环境友好性。

² 见“能源管理”章节。



采用混合气体的高压开关产品

同时，上海思源高压加强“采用真空灭弧型断路器的无氟GIS产品”研发，此类产品采用 20%的 O_2 和 80%的 N_2 的干燥压缩气体作为绝缘介质，完全替代 SF_6 气体的使用。



采用压缩空气为绝缘介质的清洁高压开关产品

4.5 生物多样性保护

生物多样性保护是公司践行 ESG 理念的重要组成部分。公司严格遵守《生物

多样性公约》及《中国生物多样性保护战略与行动计划（2023—2030年）》等国际公约和行动规划，坚持人与自然和谐共生的生态文明理念。公司所有的经营、办公场地均不位于或临近保护区和保护区外的生物多样性丰富区域，且公司的活动、产品和服务未对生物多样性产生重大影响。

5. 员工



5.1 权益保障

上海思源高压遵循依法合规、以人为本的用工理念，持续完善员工权益保障机制，努力营造平等、公正、尊重、和谐的工作环境，切实维护员工合法权益，推动员工权益保障要求在招聘录用、劳动关系管理、员工沟通和特殊群体保护等环节有效落实。

5.1.1 合规雇佣

上海思源高压坚持依法合规用工，遵循《中华人民共和国劳动法》《中华人民共和国劳动合同法》等法律法规以及公司相关制度要求，在员工招聘、录用、入职、劳动关系管理等环节落实规范管理。公司按照“公开、平等、竞争、择优、市场化”的原则开展员工选聘，通过内部培养、选拔、调配以及社会招聘等多种方式满足用人需求；对于录用人员，公司要求在入职前提交完整录用材料，并对身份、学历、工作经历等信息进行核验，以保障招聘质量与用工合规性。

公司严格执行禁止童工、禁止强迫劳动、反歧视、反骚扰等要求，明确反对任何形式的歧视、虐待、骚扰和侮辱，禁止扣押证件、收取押金或以任何形式实施强迫劳动，并尊重员工依法享有的结社自由和集体协商权利。

5.1.2 人权保障

上海思源高压保障员工基本权利，推动平等就业、人格尊严、劳动权益、女职工特殊保护及员工申诉权利等要求在经营管理各环节有效落实。我们依据思源电气《劳工与人权管理政策》《员工手册》，并结合公司《禁止使用童工与未成年工保护管理程序》《禁止强迫劳动管理程序》《反歧视控制程序》《防止骚扰和虐待程序》《自由结社及集体谈判的权利管理程序》《女职工劳动保护管理程序》等制度文件，构建覆盖招聘录用、劳动关系管理、员工沟通、权益保护与问题补救的人权保障机制，持续营造平等、尊重、包容、安全的工作环境。

公司坚持将人权保障理念贯穿于员工管理全过程，重点围绕禁止童工与强迫劳动、公平劳动报酬、合理工作时间、反歧视反骚扰、自由结社及安全健康工作环境等方面推进制度执行与日常管理，不断夯实责任雇佣管理基础。

劳工与人权管理

禁止雇佣童工	<p>公司严格落实童工预防和补救机制，在招聘环节对身份证等证件进行严格查验，必要时进一步核实年龄信息，杜绝招用童工；对于未成年工，则依法落实岗位限制、体检、备案和专项档案管理等保护要求。</p> <p>对于误用童工情形，公司建立了专门补救流程，要求立即停止用工、妥善送返监护人并承担相关费用，必要时提供治疗和教育支持。</p>
禁止强迫劳动	<p>公司坚持“工作源于自由选择”的原则，禁止任何形式的强迫劳动，包括但不限于扣押证件、收取押金、债务束缚、非自愿加班及其他限制员工人身自由的行为，切实保障员工自主就业和合法离职权利。</p>
公平雇佣与体面劳动	<p>公司尊重并保障员工自由择业权利，持续推进公开、公平、公正的用工管理，确保员工在招聘、薪酬、培训、晋升、解职及退休等劳动事务中获得平等对待。公司坚持同工同酬原则，依法保障员工获得合理劳动报酬，并按时、足额支付薪酬及加班工资，持续维护员工合法劳动权益。</p>
合理工作时间与休息休假权利	<p>公司严格遵守劳动法律法规关于工作时间和休息休假的要求，依法保障员工享有带薪年假、病假及其他法定假期。公司对加班实行规范管理，确保相关安排符合法定要求并保持合理适度。</p>
反歧视与反骚扰	<p>公司禁止在招聘、报酬、培训、晋升、解职或退休等劳动事务中，因种族、社会阶层、国籍、宗教、残疾、性别、年龄、工会成员身份或其他受法律保护特征实施区别对待；同时禁止任何形式的骚扰、威胁、侮辱、霸凌和人格侵害行为，并通过制度宣导、投诉受理、调查处理和纠正改进等方式，维护员工平等、尊重和safe的工作环境。</p>
自由结社与集体沟通	<p>公司尊重员工依法组织或参加工会、选举员工代表和开展集体沟通的权利，保障员工代表在工作场所与员工保持正常接触，并明确任何员工均不应因参与工会活动或员工代表活动而受到歧视、骚扰、胁迫或报复。对于员工代表和工会提出的意见建议，公司秉持诚信原则开展建设性沟通，支持形成畅通、有效的劳资沟通机制。</p>
女职工权益	<p>公司依法保护女职工在招聘、劳动保护、孕期、产期、哺乳期及职</p>

保护	业发展等方面的合法权益，严格执行相关假期、薪酬和福利保护要求，不得因结婚、怀孕、产假、哺乳等原因辞退女职工或单方解除劳动合同，持续营造更加平等友好的职场环境。
安全健康工作环境	公司将员工安全与健康视为首要责任，持续加强职业健康安全管理，系统识别、评估并控制工作场所风险，通过配置必要的劳动防护用品、开展职业健康安全培训、组织应急演练等方式，不断提升员工健康保障水平和安全防护能力，努力为员工提供安全、健康、可持续的工作环境。

5.1.3 平等与包容

公司重视建设平等、尊重、包容的组织氛围，将平等包容理念融入招聘、培训、发展、薪酬和福利等管理环节，努力让不同背景、不同岗位员工都能获得公平的发展机会和应有的尊重。

➤ 关爱女性员工

公司严格禁止任何形式的性别歧视，确保女性员工在招聘、培训、晋升与薪酬福利等方面享有平等机会。公司依据《女职工劳动保护管理程序》及女职工权益保护专项集体合同，为女性员工提供安全健康的工作环境，落实孕期、产期和哺乳期保护要求，保障其假期、薪酬和福利权益不受影响。同时，公司结合员工实际需求配置母婴室，并开展女性员工“两病”筛查、妇女节主题活动等关爱举措，持续提升女性员工的健康保障和幸福感。同时，公司积极支持女性员工参与管理与决策，关注其职业发展规划，并提供必要的指导和支持，帮助其在工作与家庭之间实现平衡。



爱心妈咪小屋

➤ 关爱残疾员工

公司贯彻平等就业与合理便利原则，在招聘过程中不因残疾而拒绝录用符合条件的应聘者，并在必要时进行设施改造，保障安全与便利。公司根据残疾员工的身体状况合理安排岗位，提供必要的辅助设备和个性化培训，帮助其提升技能并获得公平的晋升机会。在薪酬福利方面，公司坚持同工同酬，并结合政策提供额外补贴和保险支持，以增强残疾员工的保障感与归属感。

5.1.4 员工沟通与交流

➤ 民主管理

公司依法支持工会履行参与、维护、建设和教育等职能，发挥其在员工权益维护、民主协商、员工沟通和文化建设中的桥梁纽带作用。公司已签署集体合同，并附工资专项集体合同、女职工权益保护专项集体合同和职业病防治专项集体合同，围绕劳动报酬、工作时间与休息休假、劳动安全卫生、保险福利、职工培训以及特殊群体保护等事项建立制度化保障机制。**2025年，公司工会覆盖员工比例达到100%，集体协议覆盖员工比例达到100%。**

➤ 员工沟通

公司持续完善员工沟通机制，通过员工代表会议、意见征集、员工座谈会、管理层沟通会议、总经理信箱及敬业度调查等多种方式，倾听员工声音、回应员工关切。公司每年开展敬业度调查，了解员工对工作环境、管理氛围和职业发展的真实感受，并据此制定改进计划。公司鼓励员工提出建设性的意见和建议，并对所有建议和诉求进行认真调查和妥善处理，确保员工的诉求能够得到公正、透明的回应。



总经理信箱

5.2 福利与关怀

上海思源高压关注员工在薪酬保障、福利支持、工作体验和身心关怀等方面的实际需求，持续完善薪酬福利体系和员工关怀机制，努力提升员工获得感、幸福感和归属感，营造更加温暖、和谐、积极的工作氛围。

5.2.1 薪酬福利

公司重视员工劳动价值，建立与岗位职责、能力水平、绩效表现和组织效益相匹配的薪酬激励机制，持续提升薪酬管理的规范性、公平性和激励性。公司坚持“以岗定级、以级定薪、人岗匹配、易岗易薪”的原则，推动员工价值创造与薪酬回报相协调，促进员工个人发展与企业经营目标协同统一。

同时，公司依据集体合同及工资专项集体合同等制度安排，依法保障员工劳动报酬、工时管理、休息休假、社会保险和住房公积金等基本权益，持续夯实员工薪酬福利保障基础。集体合同对工资支付、保险福利、休息休假等事项作出了明确约定，为员工提供了更加制度化、规范化的保障。

福利体系

项目	内容
吃穿不愁	● 提供酒店式公寓、均衡的营养餐饮、全市可达的班车。
安家置业	● 为符合规定的员工提供高额免息购房借款； ● 协助员工申请办理当地居住证积分或户籍。
多彩生活	● 不定期举办生日 party、鹊桥相亲、健身娱乐、体育竞技、旅游度假等活动。
家有喜事	● 提供结婚贺礼、生育礼金、设有妈咪小屋工作生活两不误。
健康保障	● 为符合规定的员工提供商业性人身意外保险、交通意外保险及雇主责任险； ● 推行团体重大疾病保险； ● 提供年度健康体检； ● 高温慰问。
退休无忧	● 提供五险一金（基本养老保险、基本医疗保险、失业保险、工伤保险、生育保险及住房公积金）。
激励发展	● 提供年底双薪、绩效奖励、利润分享、股权激励等多重奖励。

其他福利	<ul style="list-style-type: none"> ● 入职周年庆、年度旅游、节日活动及礼金、生日会及礼物、健康娱乐设施等。
------	--

5.2.2 员工关怀

公司始终坚持“以人为本”的理念，持续开展多样化的员工关怀与福利活动，营造温馨、积极的工作氛围，增强员工的归属感与幸福感。通过节日关怀、文体活动及人文关怀，不断丰富员工的工作与生活体验，促进身心健康与团队凝聚力。

在日常关怀方面，公司结合季节变化和员工实际需求，组织开展高温慰问等活动，向一线员工传递关心与支持，增强员工在高温作业环境下的安全感和获得感。围绕传统节日和重要节点，公司还开展节日关怀、端午节慰问等活动，通过发放慰问物资、组织节庆互动等形式，让员工感受到企业温度，进一步增强员工对组织的认同感与归属感。



高温慰问



端午节慰问

在文化建设与团队融合方面，公司通过联谊活动、员工团建旅游等方式，持续丰富员工业余文化生活，促进跨部门交流与协作，增强团队向心力和组织活力。通过形式多样的员工关怀举措，公司不断营造积极向上、团结互助的企业氛围，推动员工与企业共同成长。



联谊活动



员工团建旅游

5.3 培训与发展

上海思源高压坚持人才是企业高质量发展的重要支撑，围绕员工能力提升、岗位胜任、职业成长和人才梯队建设，持续完善培训与发展体系，努力构建与公司战略和业务发展相匹配的人才培养机制，促进员工与企业共同成长。

5.3.1 员工培训管理

我们依据思源电气《员工手册》《培训管理办法》以及公司《人力资源管理程序》等制度要求，围绕岗位职责、任职资格标准和业务发展需求，持续开展培训需求识别、培训计划制定、培训组织实施和培训效果评估，推动员工专业能力、管理能力和综合素养持续提升。公司将员工培训纳入人力资源全流程管理，并结

合不同岗位、不同阶段和不同业务场景开展分层分类培养，持续夯实组织能力基础。

2025年，公司围绕研发、项目管理、供应链管理、岗位转化和学历提升等方面开展多样化培训活动，持续提升员工专业水平和岗位胜任能力。通过开展机构知识、流程体系、项目管理、供应链业务、新员工融入及学历提升等培训，公司持续推动员工知识结构优化和业务能力提升，为组织发展积蓄人才动能。



机构知识培训



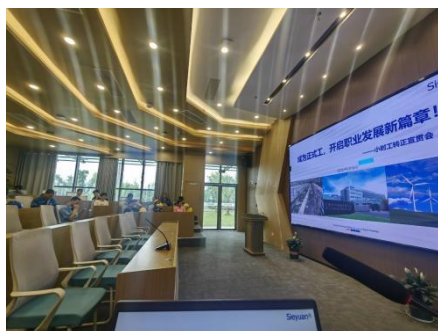
IPD 流程培训专班留影



PMP 内部培训



供应链体系业务 培训专班留影



新员工培训



在职本科学历攻读留影

案例：上海思源高压举办“年度技能比武大赛”

上海思源高压十五、十六车间于2025年4月至5月举办年度技能比武大赛，通过理论考核与实操考核相结合的方式，全面考察参赛员工的专业技能，营造“比、学、赶、超”的浓厚学习氛围，并精准识别岗位技术尖兵，为车间技术人才梯队建设和后续重点培养提供依据。



考核内容

理论考核	工艺标准、设备操作理论、异常处理方法等
实操考核	操作规范性、完成质量、故障排除、效率挑战、安全防护等

5.3.2 职业发展规划

公司结合业务发展和岗位需求，持续完善职业发展规划机制。公司依据《人力资源管理程序》《任职资格管理办法》《人岗匹配管理办法》等制度要求，通过岗位说明书、任职资格评价、职业发展路径设计和后备人才培养等管理工具，推动员工在适合岗位上发挥价值、实现成长。

公司从管理能力、专业能力、执行能力及创新能力等多个维度出发，全面评估员工能力水平，为选才、用才、育才提供可靠依据。为满足员工在不同阶段、不同方向的成长需求，公司构建了多元化的职业发展通道，覆盖管理、技术和职能三大路径，支持员工依据自身能力与职业目标实现个性化成长。公司为每位员工量身定制成长规划，助力其在各自领域深耕发展、不断突破，持续激发人才潜能。

此外，公司注重人才内部流动与岗位适配，结合业务发展和岗位需求，优先通过内部培养、内部选拔与岗位调配等方式实现人才优化配置，并通过人岗匹配、

任职资格评价和岗位说明书等管理工具，促进员工在适合岗位上发挥价值、实现成长。



内部招聘

5.3.3 考核与晋升

公司建立规范的绩效考核与发展评价机制，将员工绩效表现、岗位胜任情况和能力成长情况作为岗位聘用、培训发展、薪酬调整和人才选拔的重要依据。公司依据《人力资源管理程序》及相关薪酬、绩效管理制度要求，结合年度目标和岗位职责开展绩效考核，促进员工价值创造与组织发展目标保持一致。

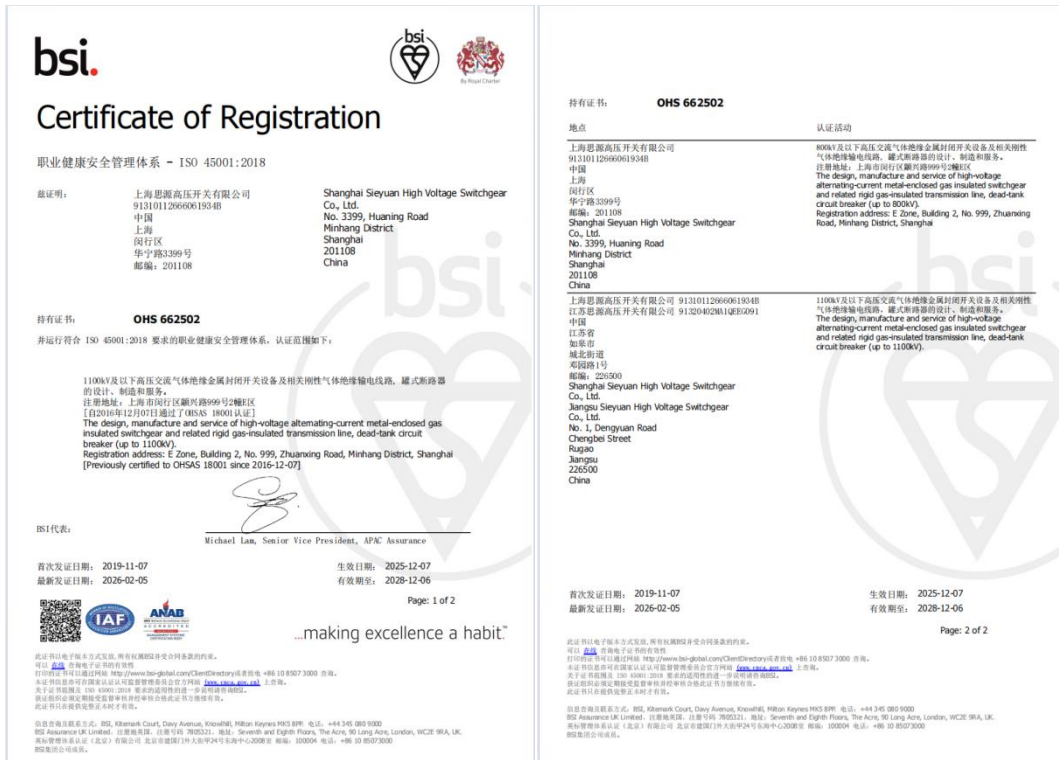
在人才发展过程中，公司将考核结果与岗位发展、任职资格评价和内部选拔相衔接，持续拓宽员工成长通道，推动形成“以能力为基础、以业绩为导向、以发展为目标”的人才发展机制，进一步激发员工成长动力和组织创造活力。

5.4 职业健康与安全

上海思源高压持续推进职业健康与安全管理体系建设，完善风险预防、过程管控、隐患治理和应急响应机制，不断提升职业健康安全管理体系水平，努力为员工营造安全、健康、稳定的工作环境。

5.4.1 管理体系建设

公司全面贯彻《中华人民共和国职业病防治法》《中华人民共和国安全生产法》等相关法律法规，不断优化环境、健康与安全（EHS）管理体系。公司依托 ISO 45001 职业健康安全管理体系，将职业健康安全要求嵌入生产运营、设备管理、现场作业、人员培训和应急管理关键环节，推动职业健康安全管理体系规范化、体系化运行，不断提升风险防控能力。公司已通过 ISO 45001:2015 职业健康安全管理体系认证，该认证处于有效期内。



职业健康安全管理体系认证证书

5.4.2 职业健康管理

在科学的职业健康安全方针指引下，公司完善职业健康安全管理架构，搭建并优化涵盖预防监督、处理响应等环节的严密管理体系。从员工安全教育，到日常工作中的风险防控，再到可能出现问题时的妥善处理，公司致力于对员工的职业健康和进行全方位、全流程的呵护与保障，为员工创造一个安全、健康、舒适的工作环境，助力员工实现职业发展与个人健康的双赢。公司定期委托第三方专业机构对职业病危害因素进行检测，及时掌握作业环境中有害因素情况，并依据检测结果完善控制措施与现场管理，持续降低职业暴露风险。

公司定期为接触职业病危害因素的员工有序安排“岗前、岗中、岗后”职业病体检，并建立员工个人健康监护档案，动态掌握员工健康状况。对于检查中发现的职业病或疑似职业病情形，公司将及时启动相应程序，依法申请职业病诊断，并根据结果采取疗养、调岗等针对性措施，切实保障员工职业健康权益。报告期内，公司职业病检出率为0。

职业病危害告知与警示举措

职业危害告知书告知	与劳动者签订职业病危害告知书，将工作过程中可能产生的职业病危害及其后果、职业病防护措施等
-----------	--

	如实告知劳动者。
公告栏告知	设置公告栏，主要公布存在的职业病危害因素及岗位、健康危害、检测结果、应急救援措施等。
职业健康检查结果告知	将职业健康检查结果如实告知员工。
警示	在产生噪声、高温、毒物等岗位醒目位置设置警示标识。

➤ 劳动防护

公司持续完善员工劳动保护与应急保障措施，依据岗位风险配置并发放必要的劳动防护用品，建立使用宣导与规范佩戴要求，配套设置应急药箱与药品配备、应急物资柜等现场保障资源，并开展劳动防护用品知识培训，提升员工正确选用、规范使用与自我防护能力，推动劳动保护措施落到作业全过程。公司同步推进职业病防治工作，通过危害告知、过程控制与健康监护相结合的方式，强化对职业健康风险的预防与管理。

5.4.3 安全生产管理

上海思源高压始终坚持“安全第一、预防为主、综合治理”的理念，持续推进安全风险分级管控和隐患排查治理双重预防机制建设，不断提升安全生产管理的系统性、前瞻性和有效性。公司通过安全文化宣导、风险识别评价、隐患排查治理、应急能力建设及危险化学品全过程管理等举措，持续夯实安全管理基础，保障生产经营平稳有序开展。

➤ 安全文化建设

公司注重营造全员参与的安全文化氛围，通过设置“安全生产月”宣传栏、安全承诺墙等形式，持续强化员工安全责任意识 and 风险防范意识，推动安全理念融入日常管理和岗位操作，形成“人人讲安全、个个会应急”的良好氛围。



安全生产月宣传栏



安全承诺墙

➤ 安全风险管控

公司依据《危险源辨识、评价管理程序》等制度要求，定期开展危险源辨识与风险评价工作，并通过《危险源识别评价表》等管理工具，对重点区域、关键设备、重点岗位及高风险作业场景进行动态识别和分级管控，推动风险防控要求落实到作业现场和管理全过程。公司同步建立风险分布图，直观反映风险点位和风险等级，为现场防控和管理决策提供支持。


➤ 安全检查与隐患排查

公司坚持风险预防与隐患治理并重，持续开展安全检查和隐患排查工作，围绕重点区域、重点设备、重点岗位和重点作业场景，及时识别并整改安全隐患，推动问题闭环管理。通过“安全隐患随手拍”“EHS安全检查表清单”“我的工位无隐患”投稿等方式，公司不断提升员工参与隐患排查和现场改善的主动性，推动隐患治理由管理驱动向全员参与延伸。2025年，公司组织各类安全隐患排查，共发现重大安全隐患0项，隐患整改完成率达到100%。



安全隐患随手拍

EHS 安全检查表清单

	<p>十五车间浇注一组叉车岗位</p> <p>上岗前: 1. 对叉车进行点检并试运行 2. 正确佩戴安全帽, 口罩, 防砸鞋等防护用品。</p> <p>上岗中: 1. 严格遵守叉车安全操作规范。 2. 过程中不超速, 狭窄空间操作观察仔细。 3. 浇注现场粉尘严重佩戴防尘口罩。 4. 浇注现场震动筛工作噪音超标佩戴耳塞。</p> <p>全过程: 秉承“四不伤害”原则, 安全红线不能越, 违规操作不可违!</p>		<p>产品试验一组 机械特性岗位</p> <p>上岗前</p> <p>1: 佩戴劳保用品 安全帽、绝缘安全鞋。</p>
	<p>上岗中</p> <p>1: 机械噪音较大, 试验人员已正确佩戴耳塞 2: 试验过程中存在机械飞溅风险, 已做好机构防护工作。</p>		
	<p>全过程</p> <p>1: 安全隐思我消除, 安全过程我守护。</p>		

“我的工位无隐患”投稿

➤ 安全应急管理

公司制定了包括综合应急预案、专项应急预案和现场处置方案在内的《生产安全事故应急预案》，明确应急管理组织架构、职责分工和响应流程，并配置相应的应急救援物资和应急经费，确保在突发安全事件发生后能够迅速、有效、有序地开展应急处置。结合有限空间、高温作业、设备异常等风险场景，公司定期组织专项应急演练和现场模拟演练，提升员工对应急事件的识别、响应和协同处置能力，不断增强突发情况下的应急保障和恢复能力。



序号	演练名称	演练日期	演练地点	演练负责人	演练状态
1	有限空间作业应急演练	2025/05/23	十五车间	张明	已完成
2	叉车安全操作规范培训	2025/05/23	十五车间	张明	已完成
3	高温作业应急演练	2025/05/23	十五车间	张明	已完成
4	设备异常应急演练	2025/05/23	十五车间	张明	已完成
5	火灾应急演练	2025/05/23	十五车间	张明	已完成
6	触电应急演练	2025/05/23	十五车间	张明	已完成
7	机械伤害应急演练	2025/05/23	十五车间	张明	已完成
8	物体打击应急演练	2025/05/23	十五车间	张明	已完成
9	高处作业应急演练	2025/05/23	十五车间	张明	已完成
10	受限空间应急演练	2025/05/23	十五车间	张明	已完成
11	有限空间应急演练	2025/05/23	十五车间	张明	已完成
12	有限空间应急演练	2025/05/23	十五车间	张明	已完成
13	有限空间应急演练	2025/05/23	十五车间	张明	已完成
14	有限空间应急演练	2025/05/23	十五车间	张明	已完成
15	有限空间应急演练	2025/05/23	十五车间	张明	已完成

应急演练查看列表



有限空间高温晕倒事故演练

➤ 危险化学品管理

公司严格遵守《中华人民共和国安全生产法》《中华人民共和国消防法》《危险化学品安全管理条例》等相关法律法规，依据《化学品安全管理程序》，加强危险化学品在采购、储存、领用、使用、搬运及废弃处置等环节的全过程安全管理，切实防范化学品泄漏、火灾爆炸及环境污染等风险。

公司通过张贴化学品安全技术说明书（MSDS）、配备防泄漏设施及应急物资、开展化学品泄漏应急演练等方式，提升危险化学品全流程安全管理水平，增强现场风险防控和应急处置能力，降低化学品使用过程中的安全与环境风险。



化学品 MSDS 张贴

化学品防泄漏车

公司定期对化学品储存区域开展检查与维护，确保储存条件、标识管理、防护措施和现场环境符合安全管理要求。针对化学品相关岗位，公司组织专业安全培训和应急演练，强化员工安全操作意识和突发事件处置能力，确保在化学品泄漏或其他异常情况下能够快速响应、有效控制危险源并最大限度降低事故影响。



化学品泄漏应急演练

5.4.4 职业健康安全培训

公司通过强化职业健康安全培训，不断提升员工风险识别能力、自我防护能力和应急处置能力。公司围绕劳动防护、现场作业安全、应急处置、特种作业管理及相关方安全管理等重点内容，持续开展培训教育，帮助员工和相关方增强安全意识、掌握必要的防护知识和应急技能，不断提升安全履职能力和现场风险防范水平。

报告期内，公司组织开展红十字急救证培训、安全管理人员外部培训、承揽商入厂安全培训等活动，提升员工及相关方的职业健康安全意识，进一步夯实安全管理基础。通过培训与演练相结合的方式，公司不断提高员工突发事件和高风险场景的识别、响应与处置能力，促进职业健康安全管理水平持续提升。



红十字急救证培训



安全管理人员外部培训



承揽商入厂安全培训

关键绩效

治理绩效

反贪腐反贿赂		
指标	单位	2025 年
反商业贿赂及反贪污培训覆盖的管理层人员百分比	%	100
反商业贿赂及反贪污培训覆盖的员工总数	人	1,775
反商业贿赂及反贪污培训覆盖的员工百分比	%	100
反腐败反贿赂风险评估开展次数	次	4
反腐败反贿赂内部审计次数	次	4
反腐败反贿赂风险评估覆盖所有工作场所/部门的百分比	%	100
与贿赂或腐败有关的法律诉讼造成的金钱损失总额	万元	0
反不正当竞争		
指标	单位	2025 年
反不正当竞争培训次数	次	1
反不正当竞争培训覆盖的管理层人员百分比	%	100
反不正当竞争培训覆盖的员工总数	人	1,775
反不正当竞争培训覆盖的员工百分比	%	100
反不正当竞争风险评估开展次数	次	1
反不正当竞争评估覆盖所有工作场所/部门的百分比	%	100
因不正当竞争行为法规相关法律诉讼而造成的金钱损失总额	万元	0
申诉举报数统计		
指标	单位	2025 年
总申诉举报数	次	0
-来自员工举报	次	0
-来自供应商、承包商举报	次	0
-其他利益相关方举报	次	0

环境绩效

环境合规			
指标		单位	2025 年
接受过环境主题培训的员工所占百分比		%	100
开展环境风险评估次数		次	2
接受过特定环境风险评估的营运场所所占百分比		%	100
获得 ISO 14001 环境管理体系认证的运营点覆盖率		%	100
环境意外污染事件（例如溢出、泄漏）		件	0
报告期内因环境事件受到生态环境等有关部门重大行政处罚的处罚金额		万元	0
污染物			
指标		单位	2025 年
废气排放	废气污染物排放总量	吨	0.92
	氮氧化物 (NO _x)	吨	0.13
	可挥发性有机物 (VOCs)	吨	0.54
	颗粒物 (PM)	吨	0.25
	废气排放违规事件数	件	0
废水排放	废水排放总量	立方米	37,017
	废水污染物排放总量	吨	4.57
	化学需氧量 (COD)	吨	2.96
	生化需氧量 (BOD)	吨	1.35
	氨氮 (NH ₃ -N)	吨	0.19
	总氮 (TN)	吨	0.02
	总磷 (TP)	吨	0.04
	废水排放违规事件数	次	0
废弃物			
指标		单位	2025 年

废弃物总量		吨	1,645.33
工业固体废弃物和危险废弃物安全处置率		%	100
无害废弃物	无害废弃物产生总量	吨	1,440.50
	无害废弃物转移处置量	吨	1,440.50
危险废物	危险废物产生总量	吨	204.83
	危险废物转移处置量	吨	204.83
	报告期内危险废物泄漏事件次数	次	0
温室气体 ³			
指标		单位	2025年
直接 GHGs 排放（范围 1） ⁴		tCO ₂ e	465.663
间接 GHGs 排放（范围 2 基于位置） ⁵		tCO ₂ e	12,479.611
能源			
指标		单位	2025年
直接能源	天然气	立方米	215,366.59
间接能源	外购电力	兆瓦时	23,519.81
	光伏发电	兆瓦时	8,878.35
清洁能源	清洁能源消耗总量	兆瓦时	68,702.40

³ 2025年截至目前暂未开展温室气体核查工作，2025年范围1与范围2排放数据依据公司能源消耗活动数据测算。

⁴ 范围1温室气体排放主要来源于生产运营过程中固定源燃烧燃料煤及天然气、移动源燃烧柴油、汽油产生的排放，化石燃料及逸散排放因子数据优先采用政府间气候变化专门委员会（IPCC）国家温室气体清单指南推荐值。

⁵ 范围2基于位置产生的温室气体排放是指：公司外购电力的消耗及外购蒸汽消耗产生的间接温室气体排放，2025年外购电力排放计算系数选用国家生态环境部、国家统计局联合最新发布的全国电网平均二氧化碳排放因子0.5306 tCO₂/MWh，2024年与2023年外购电力排放计算系数选用国家生态环境部、国家统计局联合最新发布的全国电网平均二氧化碳排放因子0.5366 tCO₂/MWh；外购蒸汽碳排放因子选取国家发展与改革委员会（NDRC）《企业温室气体排放核算和报告指南（试行）》0.11 tCO₂/GJ。

	天然气	立方米	215,366.59
	光伏发电	兆瓦时	8,878.35
	天然气占清洁能源总量的比例	%	87.08
	光伏发电占清洁能源总量的比例	%	12.92
水资源			
	指标	单位	2025年
	总取水量	吨	108,723.60
	总耗水量	吨	60,122.36

社会绩效

创新与研发			
	指标	单位	2025年
	研发人员数量	人	308
	因专利获得奖励的员工人数	人	102
	因专利给予员工的奖励金额	万元	6.95
	知识产权培训开展次数	次	2
	新增授权专利	项	34
	新增发明专利授权数	项	6
	新增发明专利申请数	项	11
产品责任			
	指标	单位	2025年
	因质量安全与健康问题而发生的产品召回次数	次	0
	因质量安全与健康问题而发生的产品召回比例	%	0
	报告期内发生的产品和服务相关的安全与质量重大责任事故损害涉及的金额	万元	0
	与产品安全相关的法律程序所导致的货币损失总额	万元	0
	接获关于产品与服务的投诉数量	次	0
	国内客户满意度	%	99.33
	海外客户满意度	%	99.87

信息安全与隐私保护			
指标	单位	2025 年	
信息安全培训员工覆盖比例	%	100	
信息安全风险评估开展次数	次	2	
信息安全内部审计次数	次	2	
信息安全风险评估覆盖所有工作场所/部门的百分比	%	100	
信息安全内部审计覆盖所有工作场所/部门的百分比	%	100	
进行过信息安全尽职调查的贸易伙伴的百分比	%	100	
报告期内发生的数据安全事件数量	件	0	
数据安全事件数量涉及的金额	万元	0	
报告期内发生的泄露客户隐私事件数量	件	0	
泄露客户隐私事件涉及的金额	万元	0	
敏感数据加密覆盖率	%	100	
访问控制机制覆盖率	%	100	
可持续采购			
指标	单位	2025 年	
供应商总数	个	376	
按地区划分	中国大陆供应商	个	370
	港澳台及海外供应商	个	6
已进行社会责任问卷的供应商比例	%	100	
已进行社会责任现场审核的供应商比例	%	100	
已签署供应商行为准则的供应商比例	%	100	
已签署社会责任框架协议的供应商比例	%	100	
经确定为具有实际和潜在重大负面社会影响的供应商数量	个	0	
经确定为具有实际和潜在重大负面环境影响的供应商数量	个	0	
采购员人数	人	32	
接受可持续采购培训的采购员人数	人	32	
所有地区内已经过可持续采购培训的采购员百分比	%	100	
劳工管理			

指标		单位	2025 年
新进员工人数		人	412
员工总人数		人	1,775
社会保险覆盖比例		%	100
集体协议覆盖比例		%	100
人权保护类培训次数		次	6
人权保护类培训人员覆盖率		%	100
人权风险评估次数		次	6
人权内部审计次数		次	2
已证实雇用童工/强迫劳动事件数量		件	0
已证实歧视骚扰事件数量		件	0
关爱弱势群体	残疾员工总人数	人	6
	残疾员工比例	%	0.30
性别结构	男性员工总数	人	1,387
	女性员工总数	人	388
	高级管理人员人数	人	32
	女性高级管理人员人数	人	6
	男性员工在全体员工中的比例	%	78.14
	女性员工在全体员工中的比例	%	21.86
	女性高级管理人员比例	%	18.75
年龄结构	<30 岁人数	人	536
	$-30 \leq Y < 50$ 岁人数	人	1,217
	$- \geq 50$ 岁人数	人	22
	<30 岁占比	%	30.20
	$-30 \leq Y < 50$ 岁占比	%	68.56
	$- \geq 50$ 岁占比	%	1.24
学历结构	硕士研究生	人	70
	占比	%	3.94

	本科	人	477
	占比	%	26.87
	大专	人	392
	占比	%	22.08
员工培训发展			
	指标	单位	2025 年
	培训总投入	万元	191
	培训人次	人次	2,685
	培训次数	次	198
	培训总时数	小时	800
	每名员工的平均培训小时数	小时	1.5
	接受绩效考核的员工比例	%	100
	接受职业发展评估的比例	%	100
职业健康安全			
	指标	单位	2025 年
	安全生产投入	万元	733.13
	安全生产培训次数	次	745
	员工职业健康安全培训覆盖率	%	100
	员工安全培训累计人次	次	15,197
	员工人均接受安全培训时数	小时	24
	进行员工健康与安全风险评估的营运场所所占百分比	%	100
	拥有 ISO 45001 职业健康安全管理体系认证的营运场所所占百分比	%	100
	员工工伤保险投入金额	万元	82.45
	员工工伤保险覆盖率	%	100
	自有员工工亡人数	人	0
	损失工时伤害事件	次	0
	工伤损失工作日数	天	0
	职业病体检人数	人	85

职业病检出人数	人	0
职业禁忌证检出人数	人	0
职业病体检覆盖率（职业危害岗位）	%	100
员工健康检查覆盖率	%	100

指标索引

SDGs 索引

SDGs	我们的行动
 <p>3 良好健康与福祉</p>	<p>严格执行禁止童工、禁止强迫劳动、反歧视、反骚扰等要求，明确反对任何形式的歧视、虐待、骚扰和侮辱，禁止招收未满法定年龄人员，禁止扣押证件、收取押金或以任何形式实施强迫劳动，并尊重员工依法享有的结社自由和集体协商权利。</p> <p>持续优化环境、健康与安全（EHS）管理体系。公司依托 ISO 45001 职业健康安全管理体系，将职业健康安全要求嵌入生产运营、设备管理、现场作业、人员培训和应急管理关键环节。</p>
 <p>4 优质教育</p>	<p>围绕岗位职责、任职资格标准和业务发展需求，持续开展培训需求识别、培训计划制定、培训组织实施和培训效果评估，推动员工专业能力、管理能力和综合素养持续提升。</p>
 <p>5 性别平等</p>	<p>严格禁止任何形式的性别歧视，确保女性员工在招聘、培训、晋升与薪酬福利等方面享有平等机会。</p>
 <p>6 清洁饮水和卫生设施</p>	<p>指定专人开展定期用水巡检，主动排查、及时发现并处置管网漏点，防范跑冒滴漏。</p> <p>新设备请购阶段，严格审核用水设施设计方案，优先选用节水性能优良的先进技术与新型设备，从源头提升用水效率。</p>
 <p>7 经济适用的清洁能源</p>	<p>积极建设光伏发电项目，采用“自发自用、余电上网”的运营模式，充分挖掘太阳能这一清洁可再生能源的利用价值，有效减少对传统化石能源的依赖，持续改善自身能源结构。</p>
 <p>8 体面工作和经济增长</p>	<p>秉持“创新智慧新电能，尽享美好新生活”的使命，精准把握新型电力系统建设的时代机遇，全力培育新质生产力，为高质量发展注入强劲动能。</p> <p>重视员工劳动价值，建立与岗位职责、能力水平、绩效表现和组织效益相匹配的薪酬激励机制，持续提升薪酬管理的规范性、公平性和激励性。</p>

	<p>坚持“以人为本”的理念，持续开展多样化的员工关怀与福利活动，营造温馨、积极的工作氛围，增强员工的归属感与幸福感。结合业务发展和岗位需求，持续完善职业发展规划机制。</p>
<p>9 产业、创新和基础设施</p> 	<p>以流程化、标准化、可追溯为导向，构建并完善覆盖研发全生命周期的管理机制，将需求调研、方案设计、试验验证、成果交付及持续改进各关键流程无缝贯通，实现研发各环节的规范化管控、全程可追溯，确保研发工作高效推进、成果可控可查。</p> <p>持续加大研发投入力度，聚焦核心领域强化关键技术攻关，在创新赛道上深耕不辍，多项兼具技术含量与应用价值的创新成果陆续落地见效，为高质量发展注入不竭动力。</p>
<p>12 负责任消费和生产</p> 	<p>严格遵守《中华人民共和国产品质量法》等法律法规，依循 ISO 9001 标准建立了完善的质量管理体系和健全的质量组织架构。</p> <p>坚持“质量领先是长期竞争战略”的理念，将质量管控贯穿于研发、采购、生产、服务等产品全生命周期的每一个环节。</p> <p>制定系统化的质量控制措施与操作规范，并通过定期内部评审，对现有质量管理文件、控制流程、检验标准及执行效果开展系统性审核与评估，结合内外部环境变化、客户反馈、体系运行情况及时优化调整管控措施，不断提升产品质量稳定性与可靠性。</p> <p>始终坚持以客户为中心，从客户需求出发，以提供安全可靠的产品与服务为目标，持续优化人力资源、基础设施、工艺技术等软硬件资源配置，致力于为全球客户打造领先的产品体验与优质的服务保障。</p>
<p>13 气候行动</p> 	<p>紧密结合思源电气战略发展目标与自身业务实际，系统制定应对气候变化目标计划、规章制度和绩效指标，并稳步推进各项节能减排实践，将绿色低碳理念融入生产运营各环节。</p> <p>立足行业特性与思源电气可持续发展战略，建立科学规范的应对气候变化指标体系，以清晰目标引领可持续发展，确保气候治理工作可衡量、可追溯、可达成。</p> <p>通过实施节能降耗项目、建设光伏发电和购买绿色电力等方式有</p>

	<p>效降低生产运营过程中的碳排放总量。</p> <p>持续加大低碳产品研发投入，聚焦绿色产品创新，进一步拓宽低碳发展路径。</p>
<p>14 水下生物</p> 	<p>严格遵守《生物多样性公约》及《中国生物多样性保护战略与行动计划（2023—2030年）》等国际公约和行动规划，坚持人与自然和谐共生的生态文明理念。</p>
<p>15 陆地生物</p> 	
<p>16 和平、正义与强大机构</p> 	<p>加强商业道德管理，重点围绕反欺诈、反洗钱、利益冲突管理、反贪污腐败、反不正当竞争等方面开展制度承接与管理落实，推动商业道德要求融入市场开发、采购合作、招投标管理、合同履行、费用报销、客户交往等关键业务场景。</p> <p>建立了多元、可及的举报与申诉渠道，支持实名或匿名反映问题，并鼓励举报人提供客观、真实的线索和证据材料。</p>
<p>17 促进目标实现的伙伴关系</p> 	<p>定期开展客户满意度调查，广泛收集客户评价与改进建议，深入洞察客户真实需求与业务痛点，不断优化产品与服务体验，提升客户获得感与忠诚度。</p> <p>将供应商的 ESG 实践表现作为准入审核、合作存续及深度协作的核心参考条件，通过持续优化供应链管理机制，不断提升供应链的价值创造能力与抗风险韧性，推动供应链生态向绿色、低碳、负责任方向协同发展。</p> <p>持续完善员工沟通机制，通过员工代表会议、意见征集、员工座谈会、管理层沟通会议、总经理信箱及敬业度调查等多种方式，倾听员工声音、回应员工关切。</p>

GRI 索引

使用说明		公司在 2025 年 1 月 1 日—2025 年 12 月 31 日参照 GRI 标准报告了在此份 GRI 内容索引中引用的信息。	
使用的 GRI 1		GRI 1: 基础 2021	
GRI 标准		披露项	对应位置
GRI2 一般披露 2021	组织及其报告做法	2-1 组织详细情况	关于我们
		2-2 纳入组织可持续发展报告的实体	报告导读
		2-3 报告期、报告频率和联系人	报告导读
	活动和工作者	2-6 活动、价值链和其他业务关系	关于我们
		2-7 员工	员工
	管治	2-9 管治架构和组成	治理架构
		2-10 最高管治机构的提名和遴选	治理架构
		2-12 在管理影响方面，最高管治机构的监督作用	ESG 治理
		2-13 为管理影响的责任授权	ESG 治理
		2-14 最高治理机构在可持续发展报告中的作用	ESG 治理
		2-15 利益冲突	商业道德建设
		2-16 关键问题的沟通	ESG 治理
	战略、政策和实践	2-17 最高治理机构的共同知识	ESG 治理
		2-22 关于可持续发展战略的声明	ESG 治理
		2-23 政策承诺	ESG 治理
		2-24 融合政策承诺	ESG 治理
		2-25 补救负面影响的程序	商业道德建设
		2-26 寻求建议和提出关切的机制	ESG 治理
		2-27 遵守法律法规	详见本报告
	利益相关方的参与	2-29 利益相关方参与的方法	ESG 治理
2-30 集体谈判协议		权益保障	
GRI 3: 实质性议题 2021		3-1 确定实质性议题的过程	ESG 治理
		3-2 实质性议题清单	ESG 治理
		3-3 实质性议题的管理	ESG 治理
GRI205: 反腐败 2016		205-1 已经进行腐败风险评估的运营点	商业道德建设
		205-2 反腐败政策和程序的传达及培训	商业道德建设
		205-3 经确认的腐败事件和采取的行动	商业道德建设
GRI 302: 能源 2016		302-1 组织内部的能源消耗量	环境绩效
GRI303: 水资源和污水 2018		303-1 组织与水作为共有资源的相互影响	资源管理
		303-2 管理与排水相关的影响	资源管理

	303-3 取水	资源管理
	303-4 排水	资源管理
GRI305: 排放 2016	305-1 直接(范围1)温室气体排放	环境绩效
	305-2 能源间接(范围2)温室气体排放	环境绩效
	305-3 其他间接(范围3)温室气体排放	环境绩效
GRI 306: 废弃物 2020	306-1 废弃物的产生及废弃物相关重大影响	污废治理
	306-2 废弃物相关重大影响的管理	污废治理
	306-3 产生的废弃物	环境绩效
	306-4 从处置中转移的废弃物	环境绩效
	306-5 进入处置的废弃物	环境绩效
GRI308: 供应商环境评估 2016	308-1 使用环境评价维度筛选的新供应商	可持续供应链
GRI401: 雇佣 2016	401-2 提供给全职员工(不包括临时或兼职员工)的福利	福利与关怀
	401-3 育儿假	福利与关怀
GRI403: 职业健康与安全 2018	403-1 职业健康安全管理体系	职业健康与安全
	403-2 危害识别风险评估和事故调查	职业健康与安全
	403-3 职业健康服务	职业健康与安全
	403-4 职业健康安全事务工作者的参与、意见征询和沟通	职业健康与安全
	403-5 工作者职业健康安全培训	职业健康与安全
	403-6 促进工作者健康	职业健康与安全
	403-7 预防和减缓与业务关系直接相关的职业健康安全影响	职业健康与安全
	403-8 职业健康安全管理体系覆盖的工作者	职业健康与安全
	403-9 工伤	职业健康与安全
	403-10 工作相关的健康问题	职业健康与安全
GRI404: 培训与教育 2016	404-3 定期接受绩效和职业发展考核的员工百分比	社会绩效
GRI405: 多元性与平等机会 2016	405-1 管治机构与员工的多元化	权益保障
GRI406: 反歧视 2016	406-1 歧视事件及采取的纠正行动	权益保障
GRI407: 结社自由与集体谈判 2016	407-1 结社自由和集体谈判权可能面临风险的运营点和供应商	权益保障
GRI408: 童工 2016	408-1 具有重大童工事件风险的运营点和供应商	权益保障
GRI409: 强迫或强制劳动 2016	409-1 具有强迫或强制劳动事件重大风险的运营点和供应商	权益保障
GRI414: 供应商社会评估 2016	414-1 使用社会标准筛选的新供应商责任	可持续供应链
	414-2 供应链中的负面社会影响和采	可持续供应链

	取的行动	
GRI416: 客户健康与安全 2016	416-1 评估产品和服务类别的健康与安全影响	产品质量
GRI 418: 客户隐私 2016	418-1 涉及侵犯客户隐私和丢失客户资料的经证实的投诉	社会绩效

SASB 索引

主题	指标	指标类别	计量单位	指标代码	对应章节
能源管理	(1) 能源消耗总量, (2) 其中来自电网电力的比例, (3) 其中可再生能源的比例	定量	千兆焦耳 (GJ), 百分比 (%)	RT-EE-130a. 1	环境绩效
危险废物管理	(1) 产生的危险废物总量, (2) 回收利用比例	定量	公吨 (t), 百分比 (%)	RT-EE-150a. 1	环境绩效
	(1) 需报告泄漏事件次数及泄漏总量, (2) 已回收数量	定量	次数, 千克 (kg)	RT-EE-150a. 2	环境绩效
产品安全	(1) 实施召回的次数, (2) 召回产品总件数	定量	次数/件数	RT-EE-250a. 1	社会绩效
	与产品安全相关法律程序导致的金钱损失总额	定量	货币	RT-EE-250a. 2	社会绩效
产品全生命周期管理	按收入口径, 含 IEC 62474 可申报物质的产品占比	定量	按收入计的百分比 (%)	RT-EE-410a. 1	社会绩效
	按收入口径, 符合能效认证条件且已获得能效认证的合格产品占比	定量	按收入计的百分比 (%)	RT-EE-410a. 2	社会绩效
	可再生能源相关产品及能效相关	定量	货币	RT-EE-410a. 3	社会绩效

	产品收入				
材料采购（原材料来源管理）	使用关键材料相关风险管理情况的描述	讨论与分析	不适用	RT-EE-440a. 1	可持续供应链
商业伦理	关于预防：（1）腐败和贿赂、（2）反竞争行为的政策和实践的说明	讨论与分析	不适用	RT-EE-510a. 1	商业道德建设
	与贿赂或腐败相关法律程序导致的金钱损失总额	定量	货币	RT-EE-510a. 2	治理绩效
	与反竞争行为法规相关法律程序导致的金钱损失总额	定量	货币	RT-EE-510a. 3	治理绩效

深交所指引索引

维度	序号	议题	对应章节
环境	1	应对气候变化	应对气候变化
	2	污染物排放	污废治理
	3	废弃物处理	污废治理
	4	生态系统和生物多样性保护	生物多样性保护
	5	环境合规管理	环境合规管理
	6	能源利用	污废治理 资源管理
	7	水资源利用	资源管理
	8	循环经济	资源管理
社会	9	乡村振兴	/
	10	社会贡献	/
	11	创新驱动	科技创新
	12	科技伦理	/
	13	供应链安全	可持续采购
	14	平等对待中小企业	/
	15	产品和服务安全与质量	产品质量 客户服务
	16	数据安全与客户隐私保护	信息安全与隐私保护
	17	员工	员工
可持续发展 相关治理	18	尽职调查	商业道德建设 可持续供应链
	19	利益相关方沟通	ESG 治理
	20	反商业贿赂及反贪污	商业道德建设
	21	反不正当竞争	商业道德建设