

Sieyuan

**2025** 环境、社会与公司  
治理 (ESG) 报告

常州思源东芝变压器有限公司



# 目录

## 前篇

03	报告导读
	关于我们
04	公司简介
04	企业文化
05	2025 公司荣誉
05	主要产品介绍

## 附录

	关键绩效
36	经济绩效
36	治理绩效
36	环境绩效
38	社会绩效
	指标索引
42	SDGs 索引
45	GRI 索引
48	SASB 索引
49	深交所指引索引

## 01 公司治理 合规经营

07	公司治理架构
08	合规内控
09	商业道德建设
11	投诉举报机制
11	ESG 治理

## 03 绿色低碳 生态责任

22	环境合规管理
23	污废治理
24	资源管理
26	应对气候变化
28	绿色产品

## 02 科技引领 价值共创

15	科技创新
16	产品质量
17	客户服务
18	信息安全与隐私保护
19	可持续供应链

## 04 员工关怀 成长赋能

30	权益保障
30	福利与关怀
32	培训与发展
34	职业健康与安全

# 报告导读

本报告是常州思源东芝变压器有限公司发布的 2025 年环境、社会与公司治理 (ESG) 报告 (以下简称“本报告”)，旨在向利益相关方披露本公司 2025 年度环境、社会与治理方面的理念、方法、实践以及企业运营状况。

## 编制依据

本报告参考以下标准、框架编制：

- 全球可持续发展标准委员会 (GSSB) 《可持续发展报告标准》(GRI Standards 2021)
- 《联合国可持续发展目标》(UN SDGs)
- 可持续发展会计准则委员会标准 (SASB)
- 《国际财务报告可持续披露准则第 1 号 -- 可持续相关财务信息披露一般要求》(IFRS S1)
- 《国际财务报告可持续披露准则第 2 号 - 气候相关披露》(IFRS S2)
- 《深圳证券交易所上市公司自律监管指引第 17 号——可持续发展报告 (试行)》
- 《深圳证券交易所上市公司自律监管指南第 3 号——可持续发展报告编制 (2026 年修订)》

## 报告范围

**时间范围：**本报告时间范围为 2025 年 1 月 1 日—2025 年 12 月 31 日，为增强报告可比性及前瞻性，部分内容可能超出该范围。

**组织范围：**本报告涉及的内容与常州思源东芝变压器有限公司的业务覆盖范围一致。

## 称谓说明

本报告中，“思源东芝”“公司”和“我们”均指代常州思源东芝变压器有限公司。“思源电气”指代思源电气股份有限公司 (公司为思源电气控股子公司)。

## 数据来源

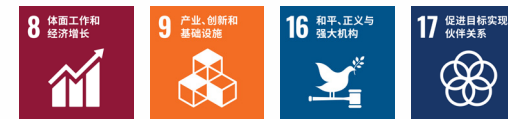
本报告披露的所有数据均来自本公司正式文件及统计数据。如无特别说明，度量衡均为公制，货币单位均为人民币。

## 可靠性声明

公司承诺本报告不存在任何虚假记载、误导性陈述或重大遗漏，并对其内容的真实性、准确性和完整性负责。



# 关于我们



## 公司简介

常州思源东芝变压器有限公司是由思源电气、日本东芝公司合资建立的变压器制造商，注册资本为 10010 万元人民币。公司引进吸收东芝变压器技术，产品涵盖 750kV 及以下油浸式电力变压器和电抗器、天然酯和合成酯变压器、气体绝缘变压器及气体电抗器等，年产能 120000MVA。公司现有员工 900 余人，大专及以上学历占总人数的 50% 以上。

公司通过了 ISO9001、ISO14001、ISO45001 质量、环境、职业健康安全三大国际体系认证，并于 2021 年成功获得国家“高新技术企业”证书，24 年通过复审。公司生产的变压器通过了国内第三方机构苏科院、沈变所、武高所产品及能效认证及 STL 联盟国际机构 KEMA、DEKRA 产品认证。

公司产品广泛应用于电网、燃机发电、风电、光伏、储能、水电、轨道交通、数据中心、冶金、炼化、建筑等行业，产品通过了中国国家电网、南方电网、英国、南非、阿根廷、马来西亚、越南、意大利、尼日利亚、以色列、赞比亚、科特迪瓦、纳米比亚等国家电网认证并均有业绩，同时在国家级重点工程项目——南水北调、西气东输、港珠澳大桥等重大建设项目中成功投运。公司所生产的产品还远销欧洲、中亚、北美、南美、亚太、非洲、澳洲等 70 多个国家和地区，深受用户信赖。



## 企业文化

**使命**  
创新智慧新电能，尽享美好新生活

**愿景**  
成为电气行业全球领先企业

**核心价值观**  
成就客户 创新超越 诚信致远 开放协作 自我批判 艰苦奋斗

## 2025 公司荣誉

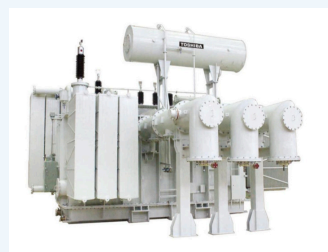
江苏省先进智能工厂	常州市工业和信息化局
CNAS 实验室	中国合格评定国家认可委员会
四星上云企业	工业和信息化局
国家工业和信息化领域节能降碳技术装备	工业和信息化局

## 主要产品介绍

思源东芝致力于为现代电力系统提供高可靠性、低环境影响的核心电气设备，主要产品涵盖油浸式电力变压器、气体绝缘变压器 (GIT)、油浸式高压并联电抗器及酯类变压器。

思源东芝在产品设计与制造过程中，充分践行环境、社会与治理 (ESG) 理念，通过技术创新和高标准质量管理，推动能源高效利用、风险可控及绿色安全的电力服务，为客户、社区及社会创造长期价值。

油浸式电力变压器通过先进的低局放、低损耗及低噪音设计，结合高抗短路结构及国际认证的质量管理体系，实现能源高效利用与安全运行的有机统一，显著降低设备运行能耗与潜在风险。



油浸式电力变压器

气体绝缘变压器采用无油气体绝缘介质，具备防火、防爆、免维护及长寿命特性，优化变电站空间布局，减少土地和附属设施占用，同时提高高密度城市环境的供电安全性与运行可靠性。



气体绝缘变压器

油浸式高压并联电抗器以其长期稳定运行、占地小及零漏磁污染特性，有效降低运维频次并优化设施管理效率。



油浸式高压并联电抗器

酯类变压器选用环保难燃材料，兼顾过载承载力和维护便利性，实现安全、低碳与可持续运行。



酯类变压器

公司治理 合规经营

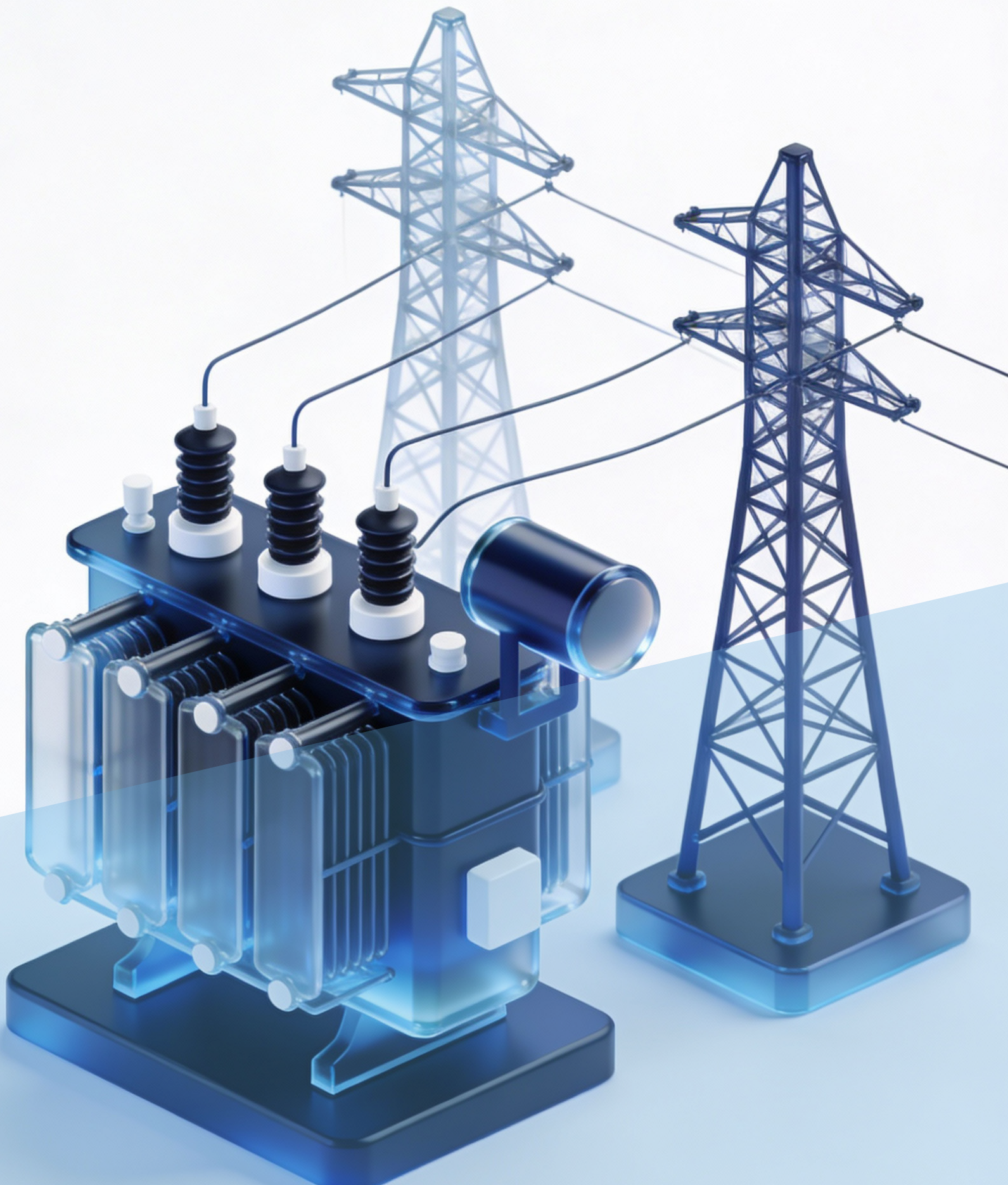
科技引领 价值共创

绿色低碳 生态责任

员工关怀 成长赋能

关键绩效

指标索引



# 01 公司治理 合规经营

- 07 公司治理架构
- 08 合规内控
- 09 商业道德建设
- 11 投诉举报机制
- 11 ESG 治理

本章对应的联合国可持续发展目标 (UN SDGs)



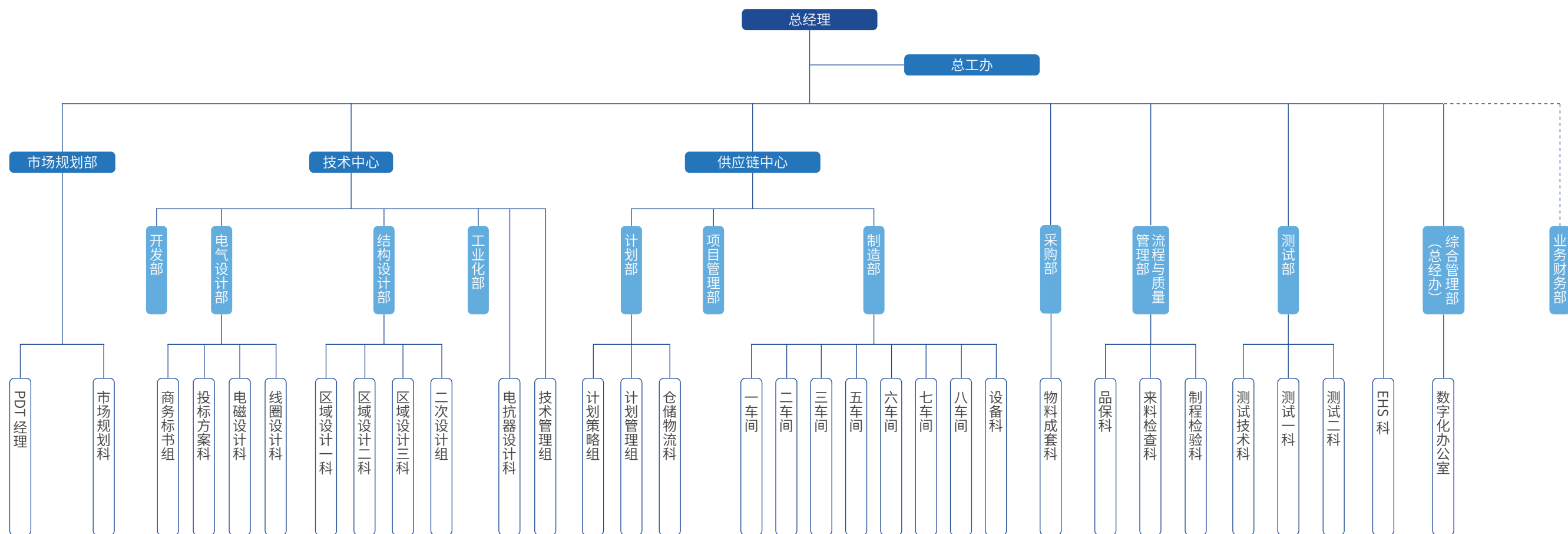
## 公司治理架构

在思源电气的战略指导和全面监督下，思源东芝建立了高度系统化、科学化的治理架构，推动公司战略、运营管理与可持续发展目标高效协同。治理体系覆盖战略决策、日常运营、风险管控及内控监督，形成自上而下的战略传导与自下而上的执行闭环，为公司稳健经营、持续创新及 ESG 目标实现提供坚实支撑。

常务副总经理作为公司最高管理者，全面负责公司日常运营、战略执行、风险管理、内控落实及 ESG 目标落地，统筹各职能部门，确保思源电气战略决策与政策在思源东芝高效贯彻，并对关键业务及管理流程承担最终责任。

在常务副总经理领导下，市场规划部、技术中心、供应链中心及各职能部门各司其职，严格遵循公司治理规范与内部制度，全面落实风险与合规管理要求，定期向思源电气报送运营数据及 ESG 指标，形成战略执行与绩效监督相结合的闭环机制。通过跨部门协同，各职能单元高效对接战略部署，确保运营目标、业务成果与可持续发展指标同步达成。

思源东芝结合思源电气治理要求和自身业务特点，持续完善管理体系与执行机制，使公司在战略决策、日常运营和可持续发展实践中均具备高度执行力、透明度及责任制，为企业长期稳健发展与 ESG 高标准履责提供坚实保障。



## 合规内控

思源东芝持续完善内部控制和合规管理体系，将思源电气战略要求与公司实际运营紧密结合，形成覆盖战略、运营、财务及 ESG 相关风险的全方位管理机制。公司依据《思源合规行为准则》，同时参考《思源业务伙伴合规管理办法》《思源人力资源廉洁诚信合规管理办法》等制度，将管理规范、透明度和可追溯性落实到各业务环节，为企业稳健运营和长期可持续发展提供坚实基础。



## 风险管理

公司秉承“前瞻预防、全过程管控”的风险管理理念，构建职责明确、运作高效、响应迅速的管理机制。该体系覆盖风险识别、评估、应对与处置，以及监督与控制等环节，确保经营风险、合规风险及运营风险得到有效管控。

针对核心业务环节，公司建立了动态风险预警及应急处置流程，确保潜在风险可以快速发现、及时评估并妥善处理。同时，风险管理标准深入日常运营，实现一线监控、流程控制与动态监督相结合，不断推进风险防控前移。**报告期内，公司未发生重大或重要风险事件。**

### 风险管理流程

#### 风险识别与评估

公司将风险识别与评估职责落实到业务条线和关键岗位，明确各职能部门负责人为相应领域风险管理第一责任人，定期组织开展经营、安全、合规等方面的风险排查和自我评估，持续增强风险识别的前瞻性和一线预警能力。

#### 风险应对与处置

公司管理层通过专题会议、经营分析等方式，及时研判经营数据、监管政策及行业变化趋势，识别潜在风险事项，制定针对性的应对策略和缓解措施，确保重大事项可控、突发情形可应对。

#### 风险监督与控制

公司将风险监督要求融入管理职能体系，由法务、财务、人力等相关职能协同开展日常风险监控、内部控制、执行检查和整改落实，并由公司常务副总经理履行统筹监督职责，推动形成职责明确、执行有效、闭环管理的风险控制机制。

## 内控审计

思源东芝围绕核心流程和重点业务领域构建内控审计体系，着力强化事前预防、事中监管与事后整改，实现内控体系的全面性、有效性与可操作性。我们持续监控关键岗位、重大事项及核心流程，保障业务运作规范透明，全面符合国家法律法规要求。

公司严格遵循内部审计制度及思源电气《内控标准手册》的要求，通过日常巡检、过程监督、问题整改和闭环跟踪，不断优化内控落实效果，提升管理的系统性和穿透力。

公司定期开展例行审计、专项检查、年度自查及风险评估，确保内控监督常态化。合规内控小组结合年度自查计划与经营实际，重点覆盖关键部门、高风险业务和核心流程，执行自查、自纠及整改，并在必要时配合思源电气开展专项审计。通过多层级监督、闭环执行和制度持续运转，公司不断增强风险防控能力，稳固合规管理基础，进一步提升企业治理水平，为稳健经营和 ESG 目标实现提供坚实保障。

关于我们

公司治理 合规经营

科技引领 价值共创

绿色低碳 生态责任

员工关怀 成长赋能

关键绩效

指标索引

## 商业道德建设

思源东芝将商业道德视为公司治理与可持续发展的核心支撑，坚持以制度建设为基础，流程管理为保障，以培训与文化建设为抓手，形成覆盖战略决策、业务流程和关键岗位的商业道德闭环体系，推动合规与诚信理念在制度执行中落地，同时将职业道德与日常工作行为紧密结合，为企业稳健运营和风险控制提供制度化保障。

公司结合思源电气管理要求和自身业务特点，不断完善商业道德管理机制，确保诚信、廉洁和合规理念贯穿各业务环节及全体员工行为。通过制度约束、流程控制和风险控制，推动员工在履职过程中恪守法律法规、职业道德及公司内部管理要求，切实维护公司及利益相关方的合法权益。



### 商业道德管理

思源东芝高度重视商业道德建设，将诚信、合规与透明作为公司治理的核心原则。公司全面贯彻《思源合规行为准则》的要求，坚持诚信为本、廉洁从业，制定并实施《商业行为与道德政策》，建立覆盖全员、全流程、全业务场景的商业道德管理体系，强化道德风险防控，筑牢廉洁合规防线。

#### 反欺诈

公司落实《思源反欺诈指引》相关要求，坚持对任何形式的舞弊和欺诈行为“零容忍”，着力防范虚假陈述、伪造资料、虚构交易、票据不实、隐瞒事实等风险，持续维护经营活动的真实性、透明度和规范性。

#### 反贪污腐败

公司贯彻《思源反腐败反贿赂指引》相关要求，坚决反对任何形式的商业贿赂、利益输送和不当利益交换，重点关注采购、销售、招投标、项目合作、费用报销等重点领域，持续强化关键环节的廉洁风险防控，筑牢廉洁经营防线。

#### 反不正当竞争

公司坚持公平竞争原则，严格遵守市场竞争秩序和相关法律法规，坚决反对虚假宣传、商业诋毁、侵犯商业秘密、串通投标等行为，持续维护公平有序的市场环境。

#### 利益冲突管理

公司注重规范员工履职行为，防范因个人利益、关联关系或其他不当因素影响业务判断和决策公正性，推动形成公正、透明、审慎的履职氛围。

#### 反洗钱与合交易

公司重视客户合作、资金往来及业务交易中的合规风险识别，持续强化对异常交易和潜在风险事项的关注与管理，保障各项经营活动依法合规开展。

### 商业道德风险管控

公司建立全方位的商业道德风险管控机制，将风险防控嵌入业务流程和日常管理。通过规范审批流程、强化关键节点复核、完善过程留痕及监督检查等方式，持续提升重点业务环节的透明度与可追溯性，有效防范腐败、舞弊、不正当竞争及利益输送等风险。

同时，公司围绕重点岗位、关键业务和核心环节，持续开展动态监控和风险排查，将商业道德建设深度融入经营活动，不断提升员工诚信经营意识和管理规范水平。

关于我们

公司治理 合规经营

科技引领 价值共创

绿色低碳 生态责任

员工关怀 成长赋能

关键绩效

指标索引

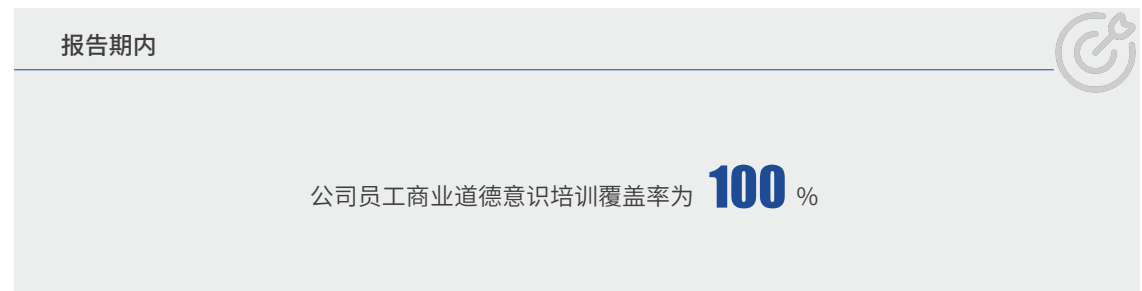
商业道德风险识别管控

商业道德议题	主要风险	应对措施
反贪污反贿赂	采购、销售、招投标、项目合作、费用报销等环节可能存在商业贿赂、利益输送、不当招待等风险。	按照《思源反腐败反贿赂指引》加强重点岗位、重点业务和关键环节的廉洁风险识别、审批管理和过程监督。
反欺诈	经营活动中可能存在虚假陈述、伪造资料、虚构交易、票据不实等舞弊风险。	实施《思源反欺诈指引》相关要求，完善关键流程管控、过程留痕和异常事项识别机制。
反不正当竞争	市场开发、宣传推广、招投标、客户沟通等环节可能发生虚假宣传、商业诋毁、串通投标等风险。	规范市场开发、客户交流和投标管理行为，强化重点场景审核与监督。
利益冲突管理	员工因亲属关系、个人投资、兼职任职等因素影响业务判断，可能引发决策失公和廉洁风险。	强化重点岗位行为规范，提升员工主动识别、主动报告和主动回避意识。
合规交易	客户合作、资金往来、跨境业务等环节若识别不足，可能面临违规交易或合规审查风险。	结合《思源业务伙伴合规管理办法》加强对合作方背景、资金往来及异常交易的识别和审核。
培训与文化建设	员工理解不足可能导致制度执行偏差、风险识别不足或违规事件发生。	持续开展商业道德、廉洁从业、反腐败、反欺诈、利益冲突等专题培训和宣贯。
举报与监督机制	举报渠道不畅或保护措施不足，可能影响问题发现和处置效果。	依据《举报管理办法》《思源合规问题内部调查方案与指引》完善受理、调查、反馈和整改闭环机制。

商业道德意识培训

公司持续加强商业道德文化建设，积极培育诚信经营、廉洁从业、合规履职的价值导向，并将相关要求贯穿员工日常管理和业务开展全过程。围绕反腐败、反欺诈、利益冲突及合规交易等重点内容，公司通过培训宣贯、案例警示和常态化提醒等方式，不断提升员工对商业道德要求的理解和认同，增强员工规范履职、守法合规和风险防范意识。

公司全体员工入职时均签署《员工合规承诺书》，承诺遵守公司商业道德与合规管理要求。公司将商业道德要求与岗位职责、业务流程和行为规范深度融合，推动员工在实际工作中自觉遵守商业道德准则，持续营造诚实守信、廉洁自律、规范有序的经营环境。



关于我们

公司治理 合规经营

科技引领 价值共创

绿色低碳 生态责任

员工关怀 成长赋能

关键绩效

指标索引

## 投诉举报机制

思源东芝建立了系统化的投诉与举报体系，为员工、业务伙伴及其他利益相关方提供安全、便捷的反映渠道。公司依据《举报管理办法》及《思源合规问题内部调查方案与指引》等制度，明确投诉举报事项的受理、核查、反馈和整改流程，确保每一项举报事项能够得到及时、公正的处理。公司在管理过程中坚持规范受理、迅速调查、公正处理及闭环整改的原则，持续优化问题发现、风险预警和合规处置能力。

为保障举报渠道多样化与可及性，公司提供了电话、邮箱及书面信函等多种途径，支持实名或匿名举报。员工及相关方可通过思源电气统一设立的渠道提交线索，确保信息传递顺畅。

举报渠道
<p><b>电话受理：</b></p> <p>思源电气合规法务部 021-61610952</p> <p>思源电气审计内控部 021-61610845</p> <p><b>邮箱受理：</b></p> <p>思源电气合规法务部 hgfwb@sieyuan.com</p> <p>思源电气审计内控部 sj@sieyuan.com</p> <p><b>来信 / 来访地址：</b></p> <p>上海市闵行区华宁路 3399 号思源电气股份有限公司合规法务部 / 审计内控部（邮编：201108）</p>

公司注重对举报人的保护，将信息保密、反报复和严肃处置相关违规行为作为投诉举报管理的重要要求。对于举报人身份信息、举报事项内容及相关材料，公司实行严格保密管理，并遵循最小范围知悉原则审慎控制信息传递，切实维护举报人的正当权益。公司反对任何形式的打击报复、歧视或不当干预，努力营造安全、规范、可信的监督氛围。与此同时，为保障举报机制规范运行，对于捏造事实、恶意中伤、蓄意诬陷或故意提供虚假材料并造成不良影响的行为，公司将依照有关规定予以严肃处理。

## ESG 治理

思源东芝将 ESG 治理作为公司可持续发展战略的重要组成部分，通过构建系统化、规范化的管理机制，确保环境、社会与治理各项要求贯穿公司战略决策、日常运营及风险管理全过程。公司以思源电气可持续发展理念为引领，形成从理念认知到制度执行、从利益相关方沟通到实质性议题管理的全链条治理体系，为企业长期稳健发展和高标准履责提供坚实保障。

### 可持续发展理念

#### 可持续发展战略

智慧电能、绿色制造、安全诚信、科学治理

#### 可持续发展方针

**E**

我们注重环境管理，通过使用绿色原料、优化设备设施、减少排污产废、落实绿色制造、监管上下游碳排绩效，努力应对气候变化，减少环境负担。

**S**

从劳工人权、健康安全到社区关系与社会责任。在全球化的背景下，我们将努力确保在世界各地的经营活动都符合对应标准的社会伦理和责任。

**G**

遵纪守法、预防腐败、公平透明的内控制度、及时准确的信息披露是我们的承诺。风险与机遇双把握，关注利益相关方的需求和期望，并积极寻求合作与共赢。

#### 可持续发展主旨

以可持续发展战略为指引，始终坚持把社会效益摆在重要位置，积极履行 ESG 职责，努力实现社会效益和经济效益相统一。

## ESG 治理体系

在思源电气的战略引领下，思源东芝建立了系统化、规范化的 ESG 治理体系，确保可持续发展战略、目标和制度在公司运营中得到有效落地。公司设立思源东芝可持续发展委员会分会，负责统筹 ESG 战略规划、目标实施、制度建设及重点任务推进，并组织公司 ESG 报告编制与信息披露，同时协调内部与外部资源，对实施成效进行持续跟踪和优化，实现战略导向与运营执行的高效衔接。各职能部门依据职责分工，严格落实 ESG 管理要求，推进环境管理、安全生产、员工权益保障、人才发展、合规内控、供应链责任及客户服务等工作，并积极配合问题整改和持续改进，形成制度化、流程化、可追溯的 ESG 落地闭环。

公司定期向思源电气可持续发展委员会汇报 ESG 工作进展，确保管理层对战略执行和运营成效的全面监督。同时，公司配合开展客户 ESG 审计、沟通与服务，及时通报违规事件和潜在风险，并参与绩效审计与整改闭环管理，确保 ESG 工作常态化、规范化和长效化运行。

### 思源电气董事长、思源电气可持续发展委员会

负责 ESG 战略制定、政策方针和年度目标批准，并对公司 ESG 工作提供指导与监督；

### 思源东芝可持续发展委员会分会

负责结合公司经营实际，统筹推进 ESG 各项管理工作，确保策略、目标、制度和重点任务有效落实，组织报告编制与信息披露，并协调内部资源跟踪改进；

### 常务副总经理

作为 ESG 执行代表，统筹公司 ESG 工作推进，协调关键资源，推动重大 ESG 事项研究、决策与落实；**供应链总监**作为执行秘书，负责日常协调、任务推进、资料汇总、进展跟踪及跨部门协作，并组织客户 ESG 审计与相关支持工作；

### 各职能部门、业务部门

按照职责分工落实 ESG 管理要求，提供数据、案例及支撑材料，并配合问题整改与持续优化。

通过多层次分工、跨部门协作及闭环管理，思源东芝的 ESG 治理体系实现了战略引领与运营执行的有机融合，保障 ESG 各项工作高效落地，为企业稳健运营和可持续发展提供坚实制度支撑和流程保障。

## 实质性议题管理

为确保 ESG 报告内容真实反映公司在环境、社会与治理领域的经营影响，并回应主要利益相关方的关切与期望，思源东芝建立了系统化、标准化的实质性议题识别与管理流程。整个流程遵循双重重要性原则，兼顾对环境、社会的影响重要性与对公司财务及经营的重大性，全面评估议题在当前及未来可能产生的风险和机会。

### 第一步：利益相关方沟通

公司通过多渠道、常态化方式与客户、政府及监管机构、供应商及合作伙伴、员工、媒体、非政府组织、行业协会及社区等利益相关方进行沟通，记录各方关注的 ESG 议题及具体诉求，并及时回应相关方关切。同时，公司定期向思源电气 ESG 管理部门反馈利益相关方关注议题与改进情况，确保管理信息上下贯通、策略执行精准对接。通过利益相关方调研沟通确保议题识别与外部期望紧密结合，真实反映社会与市场的实际需求。

### 利益相关方识别与沟通

利益相关方	关注议题	沟通与回应
员工	-员工权益 -职业健康与安全 -人才培养与发展 -薪酬与福利 -人文关怀	-保障员工合法权益 -完善薪酬与福利政策 -搭建培训体系，改进晋升机制 -保障员工职业健康安全 -加强文化建设，关心关爱员工
客户	-诚信履约与业务连续性 -科技创新 -产品质量 -优质服务 -信息安全和隐私保护	-依法履行合同 -加大研发投入 -改善产品品质管理 -提升服务水平 -强化信息安全管理
供应商/合作伙伴	-诚信履约与业务连续性 -阳光采购 -可持续供应链建设	-采购政策和规则透明 -依法履行合同 -供应商ESG培训赋能
政府和监管机构	-守法合规运营 -促进就业 -足额纳税	-强化合规管理 -提高盈利能力 -依法纳税

关于我们

公司治理 合规经营

科技引领 价值共创

绿色低碳 生态责任

员工关怀 成长赋能

关键绩效

指标索引

利益相关方	关注议题	沟通与回应
社区	-促进就业 -社区建设 -公益慈善	-提供就业岗位 -支持社区建设 -开展公益、志愿服务活动
媒体等第三方机构	-环境保护 -企业责任 -公益实践 -可持续发展表现	-信息披露 -专题交流 -合作项目 -公益活动 -媒体沟通与回应

### 第二步：议题识别

公司结合业务模式、可持续发展背景及国家政策指引、行业发展动态，系统识别 ESG 相关议题。识别过程综合考虑环境、社会及治理三大领域，参考国际标准和披露框架、行业最佳实践、专家咨询及利益相关方意见，兼顾少数群体权益和长期可持续性，形成全方位、科学化的议题识别基础。

### 第三步：重要性评估与排序

思源东芝采用“双重重要性”评估方法：

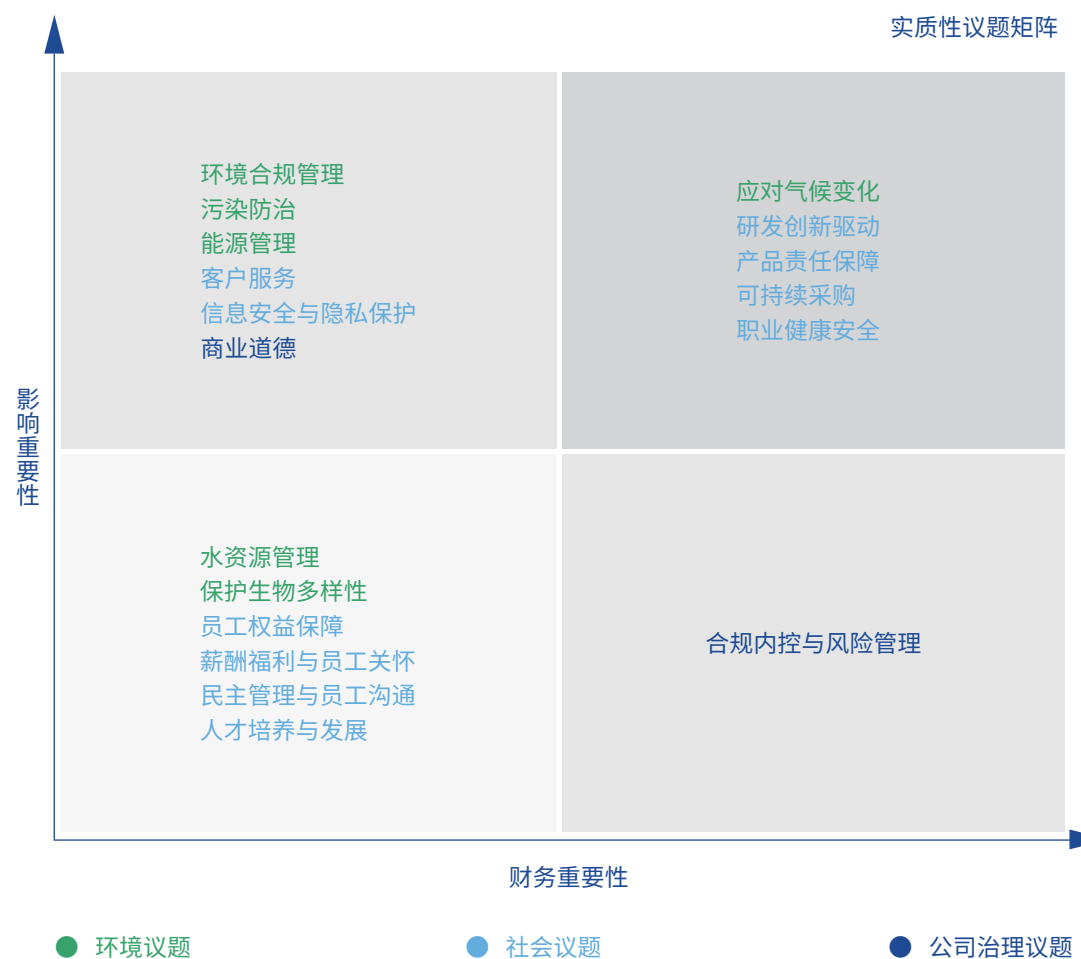
**影响重要性：**评估议题对环境、社会的影响深度和广度，包括影响规模、不可替代性及涉及人群数量。

**财务重要性：**评估议题对公司战略、财务表现和运营稳定性的潜在影响，包括收入波动、合规成本及声誉风险。

公司结合问卷调查、内部访谈、专家评估及数据分析模型，对各议题进行综合排序，最终形成实质性议题矩阵，以清晰展现议题优先级及对公司与利益相关方的潜在影响。

### 第四步：议题确认与报告披露

评估结果由思源东芝可持续发展委员会分会复核，并提交常务副总经理及思源电气可持续发展委员会审议。最终识别出的实质性议题，将纳入 ESG 报告进行重点披露，并与各业务部门年度工作计划与可持续发展目标挂钩，形成从识别到落地的闭环管理机制。



关于我们

公司治理 合规经营

科技引领 价值共创

绿色低碳 生态责任

员工关怀 成长赋能

关键绩效

指标索引



## 02 科技引领 价值共创

- 15 科技创新
- 16 产品质量
- 17 客户服务
- 18 信息安全与隐私保护
- 19 可持续供应链

本章对应的联合国可持续发展目标（UN SDGs）



## 科技创新

科技创新是思源东芝持续竞争力的核心引擎，也是推动企业绿色发展与可持续价值创造的重要支柱。公司以战略导向的研发体系为支撑，依托高水平科研团队和先进实验平台，持续推进关键技术突破、绿色工艺优化及低碳材料应用，将技术创新转化为经济效益、环境效益与社会价值的有机统一。

## 研发管理

公司秉持“立项科学化、过程可控化、成果可量化”的原则，确保研发活动紧密契合思源电气战略规划与市场发展趋势，并将 ESG 与可持续发展要求嵌入各研发环节。研发工作不仅聚焦核心工艺及产品性能提升，也深入探索低碳生产、节能降耗及绿色材料应用，为零碳工厂和绿色工厂建设提供系统化技术支撑。

### 研发重点聚焦

#### 核心技术与工艺创新

持续优化生产工艺，提高产品性能与能源效率，实现高可靠性和低环境影响的生产目标。

#### 绿色材料与低碳技术研发

探索并应用环保材料与低碳工艺，在生产环节降低碳排放，推动全生命周期绿色制造落地。

#### 研发流程与成果管理

建立严谨的研发项目管理制度和知识产权保护机制，确保技术创新可持续、可转化，并形成可量化的 ESG 绩效指标。

公司高度重视人才建设与研发能力提升，打造了一支技术功底扎实、实践经验丰富、年龄梯队合理的高素质研发团队。

## 创新成果

公司研发创新已转化为多项高附加值技术成果，包括专利技术、新型绿色材料及低碳解决方案。这些创新成果不仅增强了产品市场竞争力，还在节能减排、碳排管理及绿色工艺推广中产生显著 ESG 价值。通过内部评估、技术转化及产品应用，公司实现了从技术创新到经济、环境与社会价值的闭环转化。

截至报告期末

公司新增授权专利数量 **6** 项

新增发明专利授权数量 **2** 项

累计有效授权专利数量 **51** 项

累计发明专利授权数量 **10** 项

## 智能工厂建设

公司积极推进数字化管理和智能化生产，探索可再生能源应用与能源优化调度，将研发创新与绿色制造、能源管理、排放控制及 ESG 指标深度融合。通过智能化工厂建设，公司实现了生产过程可视化、能效最优化和资源利用效率提升，为企业长期可持续发展提供坚实技术基础，同时为利益相关方创造持续价值。



智能化生产

关于我们

公司治理 合规经营

科技引领 价值共创

绿色低碳 生态责任

员工关怀 成长赋能

关键绩效

指标索引

## 知识产权保护

公司将知识产权保护视为保障创新成果、提升核心竞争力的重要基石。围绕研发创新、成果转化和市场应用关键环节，公司持续完善知识产权创造、运用、保护及管理机制，使知识产权管理与技术研发深度融合。

公司推动知识产权管理规范化、制度化及流程化建设，不断优化检索、布局、申报、维护及运用机制，提高自主创新成果保护能力和市场支撑能力。同时，公司注重将知识产权成果与产品研发设计标准化、工程服务质量提升及市场快速响应能力相结合，确保研发成果高效转化。



质量管理体系认证证书

2025 年

公司未发生任何知识产权违法违规事件

## 产品质量

产品质量是企业核心竞争力、客户信任和可持续发展能力的重要支撑。思源东芝持续推进系统化、标准化的质量管理体系建设，将产品质量、绿色制造、低碳生产与 ESG 要求深度融合，实现从研发、生产到交付的全流程闭环管理，致力于为客户提供高品质的产品。

## 质量管理体系

公司严格遵守《中华人民共和国产品质量法》等法律法规，依据 ISO 9001:2015 标准构建了覆盖产品设计、生产工艺、检验检测及售后服务的全流程质量管理体系。该体系以制度约束、流程规范与持续改进为核心，确保产品在设计、生产、检验及交付各环节均达到高标准质量要求，并将绿色制造与低碳生产理念系统融入全过程。

公司定期开展质量体系内审和绩效评估，对关键环节和制度执行情况进行监督，确保质量管理措施落地并形成闭环。通过制度化、标准化和可持续化管理，公司不断优化质量管理体系建设，提高过程控制能力、风险防控水平及产品一致性。截至 2025 年底，公司保持 ISO 9001:2015 质量管理体系的有效性。

## 质量控制措施

思源东芝坚持以客户价值和可持续发展为核心，构建覆盖研发、采购、生产、交付及回收环节的全生命周期质量控制体系，实现高品质、低碳和绿色制造的有机统一。

### 产品与服务全生命周期管理

公司将客户健康、安全与使用体验作为核心关注点，将其系统融入产品与服务全生命周期管理中，形成源头控制、过程管控、交付保障与持续改进的闭环管理链条。通过全过程监控与风险防控，公司持续提升产品与服务的可靠性、稳定性及安全性。

### 产品质量与安全

公司在质量管理体系基础上，围绕供应链协同、生产过程控制、客户问题闭环处理及外部安全反馈，持续完善质量与安全管理机制。通过对关键工序、生产设备和检验流程的动态管控，公司保障产品质量的稳定性与使用安全，切实维护客户与消费者的合法权益。

### 质量改进与强化

公司通过质量改善项目和持续优化行动，运用多种质量管理工具和精益改进方法，不断提升关键产品可靠性、交付稳定性及生产过程管控能力。这一举措不仅满足客户多样化需求，也推动公司在低碳制造和绿色工艺方面持续创新。

关于我们

公司治理 合规经营

科技引领 价值共创

绿色低碳 生态责任

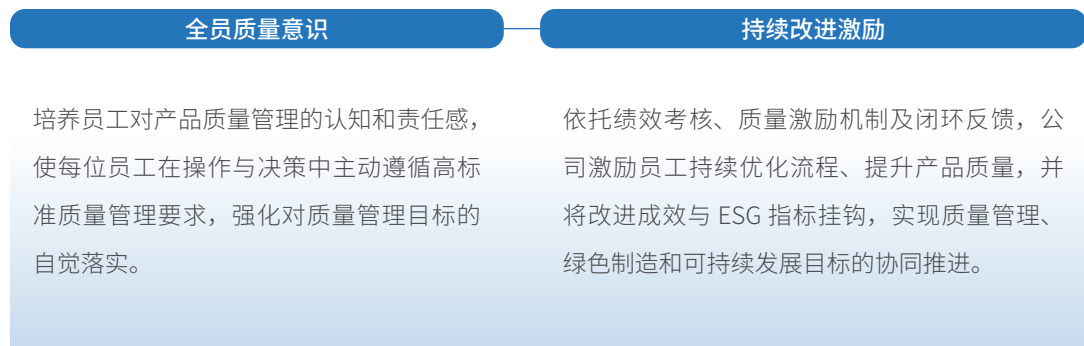
员工关怀 成长赋能

关键绩效

指标索引

## 质量文化建设

思源东芝将高标准质量管理理念深度融入企业文化，确立“精益求精、客户至上”的核心价值导向。公司通过系统化培训、案例分析、内部宣贯及绩效考核，将质量管理要求贯穿员工日常行为与岗位实践，确保全员在生产、研发及服务环节自觉践行高标准质量管理。



通过体系化的培训、激励和行为规范，思源东芝形成了贯穿制度、流程与文化的全方位质量保障机制，为高品质产品提供坚实支撑。

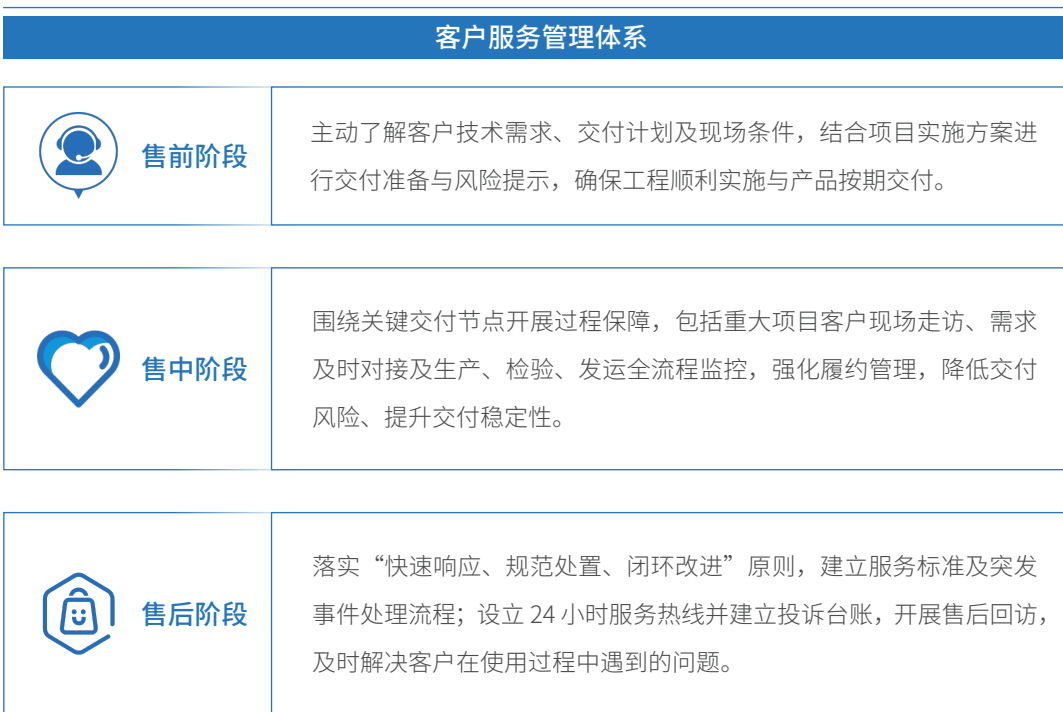
## 客户服务

思源东芝坚持以客户需求为核心，将客户体验和满意度作为持续改进、优化产品和推动可持续发展的重要依据。在思源电气客户服务管理的统一要求下，公司结合自身业务特点，构建了全流程、闭环化的客户服务体系，确保客户诉求能够得到及时响应、有效跟进和闭环处理，同时将客户反馈融入绿色制造、低碳工艺和 ESG 目标实现。

### 客户沟通与响应

思源东芝注重与客户的持续沟通，围绕产品技术要求、使用场景、问题反馈及改进建议，建立系统化交流机制。通过日常互动，及时识别客户需求变化及重点关注事项；对客户反馈的问题，公司组织内部协同和跨部门联动，推动问题快速响应、原因分析和处理落实，提升问题处理的及时性和有效性。

公司持续完善客户需求传递、问题受理、技术支持配合及反馈闭环管理流程，确保客户诉求得到快速响应并形成可量化改进结果。



### 客户满意度管理

思源东芝持续关注客户对产品质量、问题处理及协同支持的评价，将客户反馈作为优化管理和改进流程的重要依据。通过意见收集、问题复盘、投诉处理及满意度调查，公司不断识别服务短板，推动改进措施落地，提升客户体验和服务价值。

公司定期开展客户满意度调查，广泛收集评价与改进建议，深入洞察客户真实需求和业务痛点，并将结果应用于产品研发、生产、绿色工艺及服务流程优化。

关于我们

公司治理 合规经营

科技引领 价值共创

绿色低碳 生态责任

员工关怀 成长赋能

关键绩效

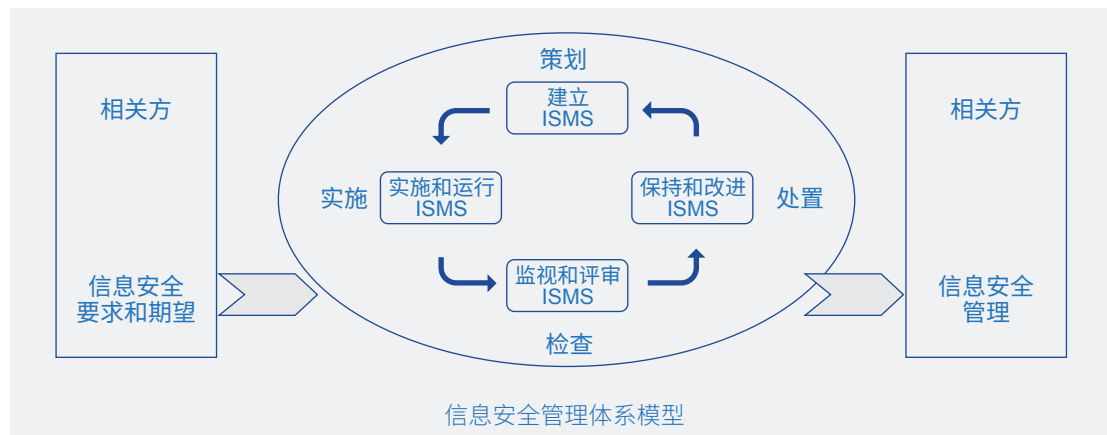
指标索引

## 信息安全与隐私保护

思源东芝严格遵循《中华人民共和国网络安全法》《中华人民共和国数据安全法》《中华人民共和国个人信息保护法》等法律法规，持续完善覆盖信息系统、业务数据、终端设备及日常应用场景的系统化信息安全与隐私保护管理体系。

### 信息安全管理

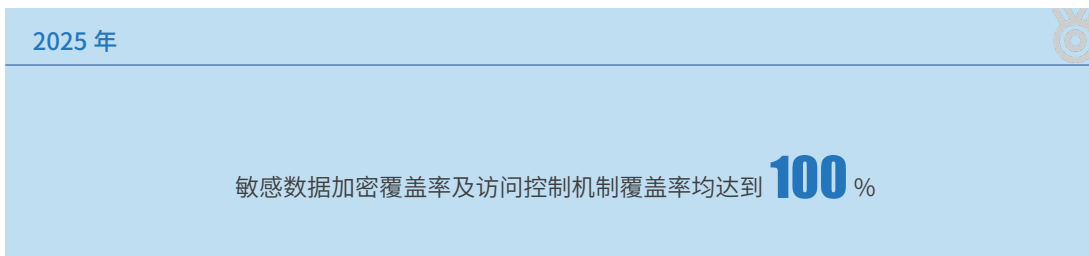
公司依据思源电气《信息安全管理手册》《信息安全风险评估管理程序》《业务连续性管理程序》《敏感数据管理办法》等制度文件开展信息安全管理，将信息安全要求贯穿业务流程、岗位职责和日常操作，覆盖账号权限、终端使用、资料共享、外部协作及系统访问等关键场景。通过持续规范管理和员工安全意识培养，公司夯实了信息安全管理基础。**报告期内，公司未发生信息安全事件或隐私泄露事件。**



### 风险防控与安全防护

公司结合生产运营和信息化应用特点，持续加强信息安全风险识别、监测与防护，重点关注网络入侵、数据泄露、系统异常、终端风险和资料外发等风险场景。依托统一信息安全管理机制，公司围绕资产、威胁、脆弱性和既有控制措施开展风险评估，并根据风险等级采取针对性防控与整改措施，实现风险处置闭环管理。

公司持续强化系统与网络安全建设，包括入侵检测、入侵防御及应用防火墙部署，并在敏感数据加密、访问权限管理和业务连续性保障等方面实施日常控制，最大限度降低数据泄露、非法访问及业务中断风险。



公司重视业务连续性保障，关注关键系统、核心数据及重要业务在异常情况下的稳定运行与快速恢复，确保信息系统风险对生产、内部协作及客户服务影响降至最低，不断提升信息安全管理韧性与稳定性。

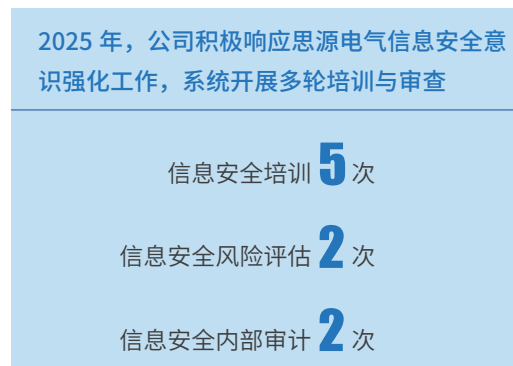
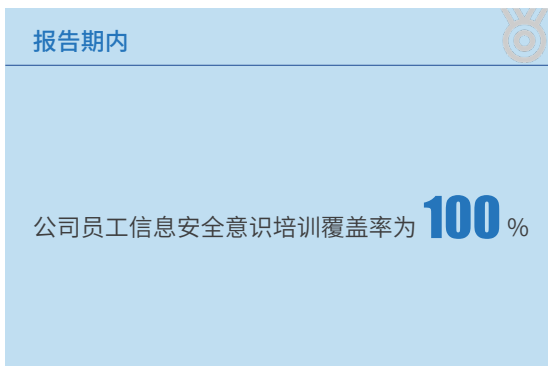
### 隐私与信息保护

公司严格遵循合法合规、最小必要和授权使用原则，规范客户、员工及合作伙伴信息的收集、处理、共享和保存。针对客户资料、员工个人信息及合作方敏感信息，公司严格执行内部管理流程，防止信息超范围获取、使用或泄露。

在资料共享和外部协作中，公司通过审批和权限管理，明确共享资料的用途、范围与期限，并通过协议约束、访问管理及过程控制防范信息滥用与违规传播。当信息处理目的、范围或共享对象发生变化时，公司严格履行告知和授权程序，确保信息处理活动规范可控。

### 信息安全与隐私保护培训

公司将信息安全与隐私保护纳入日常管理与持续改进范围，通过培训宣导、风险评估、内部审查及技术防护优化，不断提升员工安全意识和管理有效性。此外，公司定期开展信息安全应急演练，模拟系统故障、异常处置及恢复验证等场景，检验应急响应机制的有效性，提升信息安全事件处置能力与业务连续性保障水平。



关于我们

公司治理 合规经营

科技引领 价值共创

绿色低碳 生态责任

员工关怀 成长赋能

关键绩效

指标索引

## 可持续供应链

思源东芝将负责任、可持续的供应链建设作为企业运营、绿色制造与 ESG 战略的重要支撑。依据思源电气《供应商开发与管理流程》等制度要求，公司建立了覆盖供应商准入、履约管理、绩效评价及绿色升级的全生命周期管理体系，通过制度化流程、风险防控及能力赋能，推动供应链高效、透明和低碳运作，为企业可持续发展和长期价值创造提供坚实保障。

### 供应链治理

#### 构建负责任供应链体系

公司将环境、社会及治理要求贯穿采购全过程，建立覆盖供应商准入、履约、绩效评估及合作优化的全生命周期管理机制，形成闭环管理。采购部门在制度建设、供应商开发、零件认证、采购执行及能力建设等环节履行职责，重点保障物资品质、交付稳定性、成本合理性及供应韧性。同时，公司积极开发与培育优质供应商，降低单一来源依赖风险，持续提升供应链的整体稳定性与可持续性。

#### 完善制度与流程管理

公司依据思源电气供应商开发与管理规范，推动供应商开发、认证、采购、验收及绩效管理的系统化衔接。供应商开发覆盖需求识别、市场分析、供应商评估、样件认可、小批试制、合格供应商审批及合作导入，形成贯穿准入前、中、后的全流程管理体系。通过制度化流程，公司确保供应链管理规范化、透明化，并与 ESG 目标深度融合。

### 供应商准入与管理

#### 供应商准入审核

公司通过资质调查、现场审核和样件评审对供应商进行系统评估，重点关注质量保证能力、技术水平、供应保障能力及合规管理基础。对于涉及环境、安全及职业健康的供应商，公司同步审查其环保合规、职业健康安全及相关证明材料，将 ESG 管理要求嵌入准入环节。供应商需签署《思源诚信合规条款》，遵循《思源业务伙伴合规管理办法》，强化诚信、责任和合规意识。

#### 供应商绩效考核

公司将供应商管理延伸至全生命周期绩效管理，定期开展绩效评审和年度审核，评价内容覆盖质量管理、供应链管理、技术能力及风险管控，并形成合格供应商名录。对于重点供应商，公司将进一步关注其质量保证能力、产能保障及环境管理绩效，推动整改和持续优化，提升供应链韧性。

#### 供应链数字化与风险监控

公司结合数字化管理工具，对供应商关键绩效、环境排放和交付可靠性进行实时监控，实现供应链可视化与预警机制。重点关注独源供货、环境违规及安全事件风险，通过数据驱动分析和动态评估，推动风险前置、问题闭环及持续改进，保障供应链稳定和可持续发展。



关于我们

公司治理 合规经营

科技引领 价值共创

绿色低碳 生态责任

员工关怀 成长赋能

关键绩效

指标索引

### 绿色供应链

#### 推动绿色采购

公司践行绿色采购理念，将环境友好、资源节约、低碳和可循环利用要求贯穿采购全流程。公司在采购合同中明确要求供应商在生产过程中遵守国家环保、排放和职业健康安全相关规定，采用节能环保工艺，不使用国家已淘汰的设备、工艺和有害物质，持续推动供应链绿色化升级。

#### 深化绿色供应链体系建设

公司将绿色低碳理念纳入供应链发展规划及供应商评价标准，在采购、生产、物流及回收环节实施系统管理：  
**采购环节：**优先选择环保材料和低碳服务，确保产品原料符合绿色制造标准。  
**生产与物流环节：**识别和管控供应商生产及运输环节的绿色属性，实现能源、排放及资源效率可控。  
**产品生命周期末端：**推动模块化设计、零部件分类管理和回收可行性优化，降低环境影响，实现闭环绿色供应链。

### 供应商协同与能力提升

#### 推进供应商持续改进

公司注重与供应商建立长期稳定、协同共进的合作关系，针对供应商在质量、产能、过程控制及异常管理等方面的表现，组织制定能力提升方案并推动落实。围绕进料、制程及客户端出现的异常问题，公司开展分析、辅导和改进，持续提升供应商质量管理能力和履约保障水平。

#### 加强采购团队与供应商赋能

公司持续推进采购团队能力建设，系统性组织开展可持续采购培训，覆盖商业道德规范、环境保护要求、社会责任履行、绿色采购标准及供应链合规管理等核心领域，全方位提升采购团队的专业素养，推进思源电气《可持续采购政策》落地。同时，公司积极延伸培训赋能范围，为合作供应商提供 ESG 培训，助力供应商持续提升安全管理水平与环保治理能力，共同构建绿色、合规、负责任的供应链生态。

公司已获得绿色供应链管理体系认证，并持续保持证书有效性。



绿色供应链管理体系认证证书



关于我们

公司治理 合规经营

科技引领 价值共创

绿色低碳 生态责任

员工关怀 成长赋能

关键绩效

指标索引

# 03 绿色低碳 生态责任

- 22 环境合规管理
- 23 污废治理
- 24 资源管理
- 26 应对气候变化
- 28 绿色产品

本章对应的联合国可持续发展目标 (UN SDGs)



思源东芝牢固树立创新、协调、绿色、开放、共享的发展理念，建立健全绿色发展长效机制，将绿色低碳发展全面融入经营战略，系统推进生态环境保护与可持续发展建设。



绿色工厂奖牌

## 环境合规管理

### 环境管理体系

思源东芝严格遵守《中华人民共和国环境保护法》等法律法规，制定《EHS 监视与测量控制程序》等内部规章及流程体系，将环境保护管控要求全面融入生产经营全流程与供应链管理各环节，从源头预防并有效降低经营活动对生态环境造成的不利影响。同时，公司定期对 EHS 体系进行评审，系统评估 EHS 体系运行的适宜性、充分性与有效性。评审覆盖环境管控、职业健康安全、合规风控、资源配置及目标达成等核心维度，结合法律法规更新、内外部审核结果及相关方诉求，识别管理短板与改进空间，形成闭环整改与优化方案，持续完善 EHS 管理架构，夯实绿色安全运营基础。

公司专门设立绿色发展管理委员会，统筹编制绿色发展整体规划，搭建完善配套管理制度体系，并通过多形式、多渠道常态化开展绿色发展理念宣贯与落地督导，推动绿色低碳要求下沉至各业务板块、落实到全员日常工作；同时主动与外部相关方深化绿色交流与协同合作，充分发挥绿色发展理念的价值凝聚与战略引领作用，凝聚内部全员共识、共建可持续发展格局。

截至报告期末，公司保持 ISO 14001:2015 环境管理体系认证证书的有效性。



ISO 14001:2015 环境管理体系认证证书

### 环境风险管控

思源东芝制定并执行《环境因素识别评价控制程序》，系统覆盖公司产品、全生产运营活动，从过去、现在、将来三种时态，正常、异常、紧急三种状态及大气、水体、土壤、噪声、固废等八大类别全面识别环境因素。公司采用多因子评分法对能源资源类及其他类环境因素开展分级评价，按评分阈值界定重要环境因素，建立清单动态管理机制，对重要环境因素落实管控措施、专项管理方案及常态化监督检查，在法规更新、工艺调整、新项目落地、相关方投诉增加等情形下及时重新辨识与更新，并明确 EHS 科及各部门管控职责，持续完善环境风险识别、评价、管控与动态更新全流程体系，有效防范和管控生产经营全过程环境风险。

公司明确突发环境事件应急组织架构、风险监控预警、信息上报、应急监测、分级响应及善后恢复全流程管理。公司完善应急经费、物资、队伍及通信保障，常态化开展培训演练，落实环境安全岗位责任，强化环境风险防控与突发环境事件应急处置能力，守护厂区及周边生态环境安全。

### 环保文化建设

公司将绿色环保理念深度融入日常运营流程，常态化组织开展环保培训，不断强化员工环境合规意识与专业履职能力，推动环保要求从制度约束转化为全员自觉践行的行为准则。

2025 年 4 月，公司开展绿色标准专项培训，围绕《生态设计产品评价技术规范 变压器》(GB/T 40092-2021) 开展专题宣贯学习，系统讲解变压器产品生态设计要求、绿色评价指标、全生命周期环保管控及节能减碳相关规范，将绿色设计、低碳生产、源头减排理念融入产品全生命周期管理，夯实绿色制造基础。



环保培训



关于我们

公司治理 合规经营

科技引领 价值共创

绿色低碳 生态责任

员工关怀 成长赋能

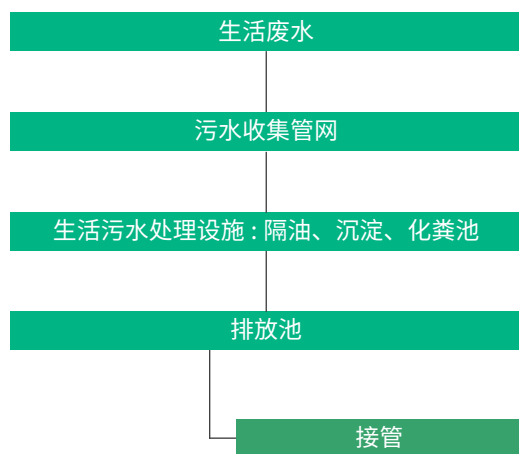
关键绩效

指标索引

## 污废治理

### 废水治理

公司生产过程无工艺废水产生及排放。厂区废水主要为锅炉排水、冷却系统排水及生活污水。其中锅炉排水、冷却系统排水直接接入园区污水管网；生活污水经化粪池预处理后，与锅炉排污水、冷却系统排水统一纳入园区污水管网，输送至园区污水处理厂集中处置，实现合规达标处理。



废水处理工艺流程图

### 废气治理

公司坚守大气污染防治合规底线，严格遵循《中华人民共和国大气污染防治法》等法律法规要求，配套建设废气治理处置设施，系统强化有组织废气与无组织废气全流程管控，持续提升大气污染物综合治理水平。公司制定了《自行监测方案》，定期委托有资质的第三方机构，开展大气污染物排放监测，确保废气排放指标持续符合环保标准。

废气类型	污染源	污染物	防治措施
有组织废气	蒸汽锅炉废气	氮氧化物	锅炉采用清洁能源天然气加热，并采用低氮燃烧技术。废气通过一根15米排气筒（DA001）排放。

废气类型	污染源	污染物	防治措施
无组织废气	变压器器身干燥废气	非甲烷总烃	提高干燥间密封性和真空泵抽风效果。 保持干燥房内负压状态，减少无组织废气逸出。
	产品外观局部清洁采用酒精，挥发产生的乙醇废气。	乙醇、非甲烷总烃	通过加强管理，规范操作，减少作业房大门开启频率，减少无组织废气排放； 通过加强通风改善车间内空气环境。
	生活污水处理设施产生的臭气	氨、硫化氢、臭气	生活污水处理设施安装点位合理选址，提高池体密封性，加强周围绿化，定期清运沉淀物等措施，减少臭气排放。

### 废弃物治理

公司制定《废弃污染物管理控制程序》，从制度层面严格规范各类废弃物的收集、分类、贮存及转运全流程，确保废弃物管理合规契合国家及地方环保法规标准。

公司设立专用危险固体废物贮存仓库，对各类危险固废实行分区分类密闭存放，杜绝露天堆放；贮存区域地面落实防渗、防流失防护措施，有效防范固体废物环境渗漏风险。

同时，公司积极挖掘高附加值废弃物资源化利用潜力，持续拓宽循环利用渠道，最大限度降低废弃物处置对周边生态环境的影响。其中，废木材、废栈板、废金属、废塑料包装物等可回收废弃物，统一规范归集后作为再生原料外售再利用，实现废弃物资源循环与价值最大化。

关于我们

公司治理 合规经营

科技引领 价值共创

绿色低碳 生态责任

员工关怀 成长赋能

关键绩效

指标索引



危废仓库

此外，公司为危废管理人员提供专项业务培训，系统强化人员合规操作、分类贮存及规范化处置专业能力；我们定期组织危废泄漏应急演练，完善应急处置流程与协同响应机制，提升突发环境事件预判、处置及风险防控能力。

## 噪声治理

公司主要噪声来源于生产车间各类生产设备。结合噪声源特性，公司在厂区规划设计及设备采购环节，优先选用低噪声型号设备，从声源端源头削减设备固有噪声。同时，公司建立设备维保机制，保障设备稳定良好运行，避免因设备异常工况产生额外高噪声。

针对机床等振动类产噪设备，均设置于大型混凝土基座，并加装隔振垫，有效削弱振动传导引发的次生噪声；对车间内个别高噪声设备，同步采取隔声、减振、消声等综合治理措施。此外，在厂区及车间周边开展绿化植树，构建降噪绿化林带，进一步衰减厂界噪声影响。

公司厂界噪声严格执行《工业企业厂界环境噪声排放标准》（GB12348-2008）3类标准，并按环保管理要求，定期委托具备资质的第三方机构开展厂界噪声监测，检测结果均达标合规。

## 资源管理

### 水资源管理

思源东芝严格遵守《中华人民共和国水法》《节约用水条例》等法律法规，持续健全节水管理体系、推广应用节水新工艺与技术，有效降低水资源依赖度与供水短缺风险，全面推动水资源节约、集约、高效利用。公司已配套建设与生产规模相匹配的用水计量装置及用水安全保障设施，并严格依据《节水型企业评价导则》（GB/T7119-2018）开展节水评价工作，持续提升用水精细化管理与节水降耗水平。公司建设污水处理站，对废水进行处理后回用于生产、景观用水、绿化和道路冲洗，经测算，年废水回用量为 8,598 吨，废水的回用率为 30.86%。

公司于 2025 年 4 月组织开展水资源管理专项培训，系统学习《节水型企业评价导则》（GB/T7119-2018）标准规范与管理要求。通过专业宣贯与条款解读，强化全员节水责任意识，明晰水资源管控、节约利用及节水型企业建设相关工作准则。

### 能源管理

思源东芝坚持“遵守法律法规，推行节能降耗，建设绿色企业，持续改进创新”的能源管理方针，严格遵循 ISO 50001:2018 能源管理体系标准，制定《能源管理手册》《能源使用管理制度》等核心文件，建立并有效运行覆盖全流程的能源管理体系，全面涵盖公司生产、辅助及附属环节的所有用能场景，规范能源评审、基准设定、绩效监测、数据统计、合规评价等各环节管控流程，确保能源管理工作标准化、规范化、系统化推进。



能源管理体系认证证书

关于我们

公司治理 合规经营

科技引领 价值共创

绿色低碳 生态责任

员工关怀 成长赋能

关键绩效

指标索引

为强化能源管理组织保障，公司搭建了三级能源管理组织架构，专门成立节能减排工作组，由公司主要领导分别担任组长、副组长，统筹搭建完善的能源管理组织体系，全面负责日常能源管理工作的组织部署、监督巡查、统筹协调及落地推进，明确各层级岗位职责，形成上下联动、全员参与的能源管理工作格局。

### 能源管理团队职责

- 按标准要求建立、实施、保持和持续改进能源管理体系；
- 报告能源绩效和能源管理体系运行情况；
- 策划有效的能源管理活动（包括能源评审、能源基准、能源绩效参数、能源目标指标和管理方案），以落实能源方针；
- 负责能源绩效的监测、合规性评价工作；
- 帮助全体员工提高对能源方针、能源目标的认识；
- 协助各部门的能源管理工作，推动能源管理有效运行；
- 制定能够确保能源管理体系有效控制和运行的准则和方法。

公司严格落实能源目标指标分解与年度考核机制，完成全品类用能结构分析及重点耗能设备能效评审工作，精准识别能耗管控短板与节能改进潜力，为节能工作开展明确方向。针对新建厂房等客观因素引发的能耗波动，公司及时开展溯源分析，制定针对性管控措施，确保能耗稳定可控；同时，同步规划并推进设备升级、工艺优化、分布式光伏建设等节能技术改造项目，持续提升能源利用效率。

### 能源数字化管理

公司建设智慧能源管理系统，实现各类能源数据自动抄表采集，构建能源消耗数据分析及预警监控体系，对整体能源管理流程、用能实况实行实时监视与智能管控。通过常态化归集能耗相关数据，深度复盘分析并持续优化能源管理举措，实现能源绩效的稳步提升。



智慧能源管理系统



智慧碳排放管理系统

### 节能项目

公司对传统空压机实施变频节能改造，经实际运行数据统计，空压机综合电耗平均下降 25%，有效降低设备常态能耗；针对电动叉车充电能耗管控，在叉车充电器总电源上端加装定时控制开关，将充电时段统一限定为每日 24 时一次日 8 时，既错峰利用谷段电价、优化用电负荷，又杜绝作业人员非充电时段未关闭电源造成的空载无效耗电，实现用电精细化管理与节能降耗双重成效；实施蒸汽冷凝水能源回收方案，将蒸汽冷凝水冷却的部分热量直接回收，用于热水加热，减少天然气的使用。

### 能源结构转型

公司积极推进能源结构绿色转型，充分利用厂区闲置屋顶资源，已建成 1.4MW 分布式屋顶光伏电站，配套搭建智能微电网系统，高效开发利用太阳能清洁能源，有效提升可再生能源自用占比。



屋顶光伏

### 节能意识强化

公司积极组织开展节能减排专题培训，系统普及节能降耗、低碳环保相关知识与实操规范。同时在办公区域、生产车间、楼道走廊等重点场所统一张贴节能宣传标识与温馨提示，营造全员参与、节约降耗的良好氛围，持续引导员工自觉养成节约用电、节约用水、节约耗材的良好习惯，进一步夯实全员节能减排责任意识。



节能标识

关于我们

公司治理 合规经营

科技引领 价值共创

绿色低碳 生态责任

员工关怀 成长赋能

关键绩效

指标索引

公司于 2025 年 3 月开展能源管理培训，聚焦《能源管理手册》与《能源管理体系程序文件》核心内容，系统解读能源管理职责、流程规范及实操要求，助力各部门主要负责人深化对能源管理体系标准的理解，提升能源管控意识与履职能力。



## 应对气候变化

### 治理

思源东芝主动将应对气候变化全面融入可持续发展战略与日常经营管理体系，专门组建零碳工厂管理团队，统筹研判并监督气候相关的影响、风险与机遇。在思源电气的统一安排下，公司系统制定气候变化应对目标、专项规划、管理制度及绩效考核指标，稳步推进节能减排与低碳转型各项实践落地。

### 思源东芝开展零碳工厂建设

思源东芝将低碳可持续发展视为增强核心竞争力的重要组成部分。在获得常州市绿色工厂认定的基础上，思源东芝成立零碳工厂管理团队，编制零碳工厂中长期规划，以建设低能耗和超高能效工厂、打造近零碳工厂为目标，不断寻求节能低碳新技术、新工艺、新能源，挖掘节能降碳空间。

#### 零碳工厂建设相关的项目

- ◆ 采用先进生产设备，并进行自动化改造；
- ◆ 采用 LED 等节能光源；
- ◆ 加强办公室灯具管理；
- ◆ 对空压机进行变频改造；
- ◆ 电动叉车充电器总电源上端安装定时开关；
- ◆ 建立能源和碳智能信息化管理系统；
- ◆ 委托第三方开展温室气体核算核查以及产品碳足迹核算；
- ◆ 积极利用可再生能源；
- ◆ 于 2025 年按《常州市近零碳工厂评价指标体系》开展近零碳工厂申报。

2025 年 5 月，公司开展零碳工厂培训，面向管理层、生产及能源管理相关员工，系统普及零碳工厂建设标准、能源结构优化及碳资产管理等专业知识，为稳步推进零碳工厂创建、完善低碳治理体系筑牢人才与管理支撑。

## 战略

气候变化对企业的影响，既包括极端天气等物理风险带来的经营运营扰动，也涵盖低碳转型进程中政策、市场、技术及声誉层面引发的结构性转型风险。同时，绿色低碳技术创新也为企业带来全新发展机遇，可助力产品结构升级、资源利用效率提升及绿色供应链协同发展。

思源东芝参考《深圳证券交易所上市公司自律监管指南第 3 号——可持续发展报告编制（2026 年修订）》《国际财务报告可持续披露准则第 2 号——气候相关披露》（IFRS S2）等规范要求，系统评估气候变化对企业价值创造、经营模式及产业链价值链的影响，梳理风险与机遇传导路径，研判其对核心财务指标的潜在作用，并配套制定专项应对举措，实现气候风险管理与企业战略落地深度融合。

关于我们

公司治理 合规经营

科技引领 价值共创

绿色低碳 生态责任

员工关怀 成长赋能

关键绩效

指标索引

气候变化风险 / 机遇影响分析及应对措施

类型	类别	描述	价值链影响	潜在财务影响	影响周期	影响程度	应对措施
物理风险	急性物理风险	● 暴雨、洪涝、雷暴等极端天气可能导致设备损坏、生产中断、物流受阻与交付延迟	上游生产运营	运营成本上升	短中期	中	<ul style="list-style-type: none"> <li>制定极端天气应急预案，明确响应程序、人员分工及物资调度；</li> <li>开展覆盖全员的极端天气应急演练，持续提升员工应急处置与避险互救能力。</li> </ul>
	慢性物理风险	● 气温升高等长期变化可能导致水资源供应紧张，提高用水成本。	生产运营		长期	低	<ul style="list-style-type: none"> <li>持续优化工艺、更换节水设备；</li> <li>建立科学用水计量体系，通过数据分析控制异常用水，为节水计划提供数据支撑。</li> </ul>
转型风险	政策/法律风险	● 国内外出台更严格的政策法规以减缓气候变化。	生产运营下游	运营成本上升	短期	中	<ul style="list-style-type: none"> <li>密切跟踪国内外环境与碳政策动态；</li> <li>推进产品全生命周期碳足迹核查，扩大产品碳足迹评价与认证范围，关注碳排放等相关国际贸易政策要求。</li> </ul>
	市场风险	● 绿色低碳产品和服务需求提升，若应对不及时，可能影响市场竞争力和客户准入。	上游生产运营下游	运营成本上升	中长期	中	<ul style="list-style-type: none"> <li>打造低碳产品线，匹配客户采购标准；</li> <li>申报绿色产品、节能产品、低碳产品认证，获得市场准入资质。</li> </ul>
	技术风险	● 如绿色低碳技术开发应用不足，可能导致产品竞争力下降。	生产运营	运营成本上升	中长期	高	<ul style="list-style-type: none"> <li>持续加大研发投入和技术迭代力度，通过工艺优化降低碳排放。</li> </ul>
	声誉风险	● 利益相关方对公司在应对气候变化方面提出更高要求，若回应失当，将对公司声誉造成影响。	生产运营下游	营业收入下降	短中期	低	<ul style="list-style-type: none"> <li>定期发布ESG报告，并加强与各方交流，不断提升透明度。</li> </ul>
机遇	资源效率	● 通过节能技改、设备优化和数字化碳管理，提高资源利用效率。	生产运营	运营成本下降	中长期	中	<ul style="list-style-type: none"> <li>持续推进节能改造、能效提升项目和数字化管理平台建设。</li> </ul>
	供应链协同机遇	● 通过供应链协同减排和绿色采购，提升供应链韧性。	上游生产运营	运营成本下降 营业收入上升	长期	高	<ul style="list-style-type: none"> <li>推进绿色供应商管理，打造可持续供应链。</li> </ul>

关于我们

公司治理 合规经营

科技引领 价值共创

绿色低碳 生态责任

员工关怀 成长赋能

关键绩效

指标索引

## 影响、风险和机遇管理

公司建立并持续迭代气候相关影响、风险与机遇的识别、评估及全流程管理体系，配套制定标准化管理流程与内控管控要求，保障气候风险识别及时全面、评估科学客观、应对措施落地、动态监测长效持续。

公司以全价值链为核心主线开展气候风险排查，结合外部政策法规、市场环境、行业低碳转型趋势、极端气候事件及内部生产运营数据，梳理形成气候风险与机遇清单。通过健全制度流程、完善数据台账、明确岗位职责、强化关键节点复核及问题整改闭环管理，提升气候治理的规范化、流程化与可追溯水平。针对已识别的重大气候风险，公司制定专项应对方案，纳入年度经营计划与绩效考核跟踪管理，将气候因素系统性融入日常经营决策与生产运营持续优化之中。

## 指标与目标

思源东芝委托专业机构严格遵循 ISO 14064、GHG Protocol 等国际核算标准及管理规范，开展企业温室气体排放专项核查，为碳减排目标设定、碳排放绩效评估、气候风险管理及可持续信息对外披露筑牢可靠数据根基。同时，公司持续夯实产品碳足迹管理体系建设，参照 ISO 14067 国际标准推进产品碳足迹认证工作，为上下游客户及合作伙伴提供可核验、可对标、可追溯的碳排放数据，有力支撑绿色采购、产品绿色设计及低碳市场准入相关工作落地。公司于 2025 年 8 月完成电力变压器（240MVA/220kV）的碳足迹评价。

公司同步加强碳管理人才队伍能力建设，于 2025 年 7 月开展《温室气体核算相关标准》培训，系统学习 ISO 14064 国际温室气体核算与核查规范、《碳排放核算与报告要求第 10 部分：机械设备制造企业》(GB/T32151.29-2023) 等核心标准，围绕温室气体核算边界划定、排放源识别、数据质量管理、核算方法及报告编制等关键内容开展宣贯学习，规范温室气体排放量化、核算与全流程核查工作，提升碳排放数据的真实性、规范性与透明度。



## 绿色产品

公司在产品设计全过程中积极引入生态设计理念，通过完善的制度与流程保障绿色设计落地，明确制订产品绿色设计开发任务书、计划书、输入清单，同步形成评审报告、验证报告，严格筛选对环境影响较小的物料及生产工艺，全方位推动产品实现绿色生态化目标。



产品节能证书

在原材料选用方面，公司坚持优先采用可回收利用的原材料，从源头确保产品在加工生产过程中及寿命终结后，其材料能够高效回收、循环再利用，减少资源浪费与环境负担。同时，公司积极采用高效率的生产工艺与技术，持续推进节能降耗工作，着力实现生产过程绿色化与产品本身绿色化的双重突破，践行绿色发展理念。

六氟化硫 (SF<sub>6</sub>) 是公司设备绝缘与灭弧的关键绝缘气体，但其在生产及全生命周期使用过程中若发生泄漏，会对大气环境及臭氧层造成显著负面影响。为践行绿色低碳发展理念，公司已将 SF<sub>6</sub> 气体替代技术研发列为重点产品研发方向，从源头降低温室气体排放与环境危害。公司引入国际先进高真空全自动 SF<sub>6</sub> 回收装置，对产品试验环节产生的 SF<sub>6</sub> 气体进行深度回收，减少 SF<sub>6</sub> 逸散造成的环境影响。同时持续投入专业人力与研发资金，聚力布局环保型绝缘气体产品开发，循序渐进替代传统 SF<sub>6</sub> 应用。

公司所采用的绝缘油以植物油为原料提炼制成，符合 OECD 301 可生物降解标准、IEC 61039 完全生物降解标准；产品无毒无挥发，经 UBA 认证无水体污染风险，环保属性同时通过 RoHS 认证，绿色安全、环境友好。

关于我们

公司治理 合规经营

科技引领 价值共创

绿色低碳 生态责任

员工关怀 成长赋能

关键绩效

指标索引



# 04 员工关怀 成长赋能

- 30 权益保障
- 30 福利与关怀
- 32 培训与发展
- 34 职业健康与安全

本章对应的联合国可持续发展目标 (UN SDGs)



思源东芝坚持以人为本的发展理念，关注员工成长与福祉，致力于营造平等包容的工作环境。公司不断完善人才培养与职业发展体系，搭建分层分类的培训平台，畅通成长通道，通过常态化培训、岗位历练等多种形式，赋能员工提升专业能力与综合素养。

## 权益保障

### 合规雇佣

公司始终秉持员工是企业最宝贵的财富，是核心竞争力的根本源泉。公司坚决杜绝任何形式的人员歧视、虐待、侵害及骚扰行为，严禁聘用童工及人口贩卖等违规情形。

公司依法保障员工名誉权与人格尊严，禁止以侮辱、诽谤、泄露隐私等方式侵害他人人格与名誉权益。公司严格保障员工的择业自由与辞职权利，严禁以扣押证件、收取押金或限制人身自由等方式强制员工劳动。所有劳动合同均在双方平等自愿、协商一致的前提下签署，确保员工在受法律保护框架内自由规划职业发展。

公司尊重员工结社自由与集体谈判合法权利，同时保障员工自愿不参与相关活动的选择权，尊重工会及会员合法开展活动，严格遵守集体协商协议约定。员工如自身遭遇或知悉任何侵害员工权益的行为，均可向人力资源部门或工会依规举报反馈。

### 平等与包容

在平等包容理念的践行中，公司始终将性别平等作为核心原则之一，坚决贯彻落实男女同工同酬政策，确保女性员工在薪酬待遇、岗位晋升、绩效考核、技能培训等方面享有与男性员工完全平等的权利，杜绝任何基于性别的薪酬歧视、岗位限制或发展壁垒。在福利待遇体系构建上，针对女性员工的生理特点与实际需求，额外完善了专属福利保障，切实提升女性员工的归属感与幸福感。

公司严格遵守《中华人民共和国妇女权益保障法》《女职工劳动保护特别规定》等相关法律法规，保护女性员工的各项合法权益，明确禁止以结婚、怀孕、产假、哺乳等为由，辞退女职工、单方解除劳动合同或降低其工资待遇、调整其工作岗位等歧视性行为。

为进一步传递对女性员工的尊重、关爱与祝福，公司每年组织策划“三八”国际妇女节活动，通过丰富多样的活动形式，既致敬女性员工在工作中的坚守与贡献，也关注女性员工的身心健康与个人成长，营造尊重女性、关爱女性、支持女性发展的良好氛围。



“三八”国际妇女节活动

## 福利与关怀

### 薪酬福利

思源东芝坚持以岗定级、以级定薪、人岗匹配、易岗易薪薪酬原则，实行个人绩效奖金与公司整体效益联动的价值分配机制。公司以个人及组织绩效为核心导向，资源向奋斗者、突出贡献者倾斜。

公司奖金结合当期经营效益、各单位及部门绩效、员工个人绩效综合核定发放，秉持业绩导向，倡导争先创优、群体奋斗，实现奖优励勤、价值共创共享。

同时，公司积极搭建多元化员工福利体系，全方位守护员工权益，持续增强员工归属感与职业幸福感。公司严格依规为全员缴纳社会保险及住房公积金；同时配套完善特色福利保障，涵盖商业补充保险、年度健康体检、节日关怀与生日慰问等多元暖心举措，营造和谐融洽的组织氛围，进一步增强团队向心力与凝聚力。

关于我们

公司治理 合规经营

科技引领 价值共创

绿色低碳 生态责任

员工关怀 成长赋能

关键绩效

指标索引

福利体系

基本社会保险及公积金

公司依据国家法律法规及员工工作地政府相关规定为员工缴纳社会保险及公积金。

商业保险

公司为符合规定的员工提供商业性人身意外保险及交通意外保险。

团体重大疾病保险

员工可根据自身需求自愿选择是否参加团体重大疾病保险。

假期

年休假、事假、病假、婚假、丧假、产检假、哺乳假、陪产假（护理假）、育儿假等。

购房借款

公司为员工提供购房借款，符合相关规定的员工可以申请该款项用于购房。

体检

为保障员工身体健康，公司定期组织员工进行体检。

其他福利

公司根据经营状况为员工提供多种福利，如年度旅游、节日礼金、结婚贺礼、生育礼金、生日礼物、健康娱乐设施等，并为员工提供丰富多彩的文体活动。

员工关怀

公司着力打造阳光活力的职场生态，关注员工身心健康与生活品质，积极助力员工实现工作与生活的良性平衡。2025 年，公司策划开展形式丰富、主题多元的企业文化与员工关怀活动，覆盖文体休闲、身心舒缓、团队凝聚等多个维度，不仅有效帮助员工舒缓工作压力、放松身心状态，更进一步拉近员工距离、增进彼此交流信任。



员工活动



关于我们

公司治理 合规经营

科技引领 价值共创

绿色低碳 生态责任

员工关怀 成长赋能

关键绩效

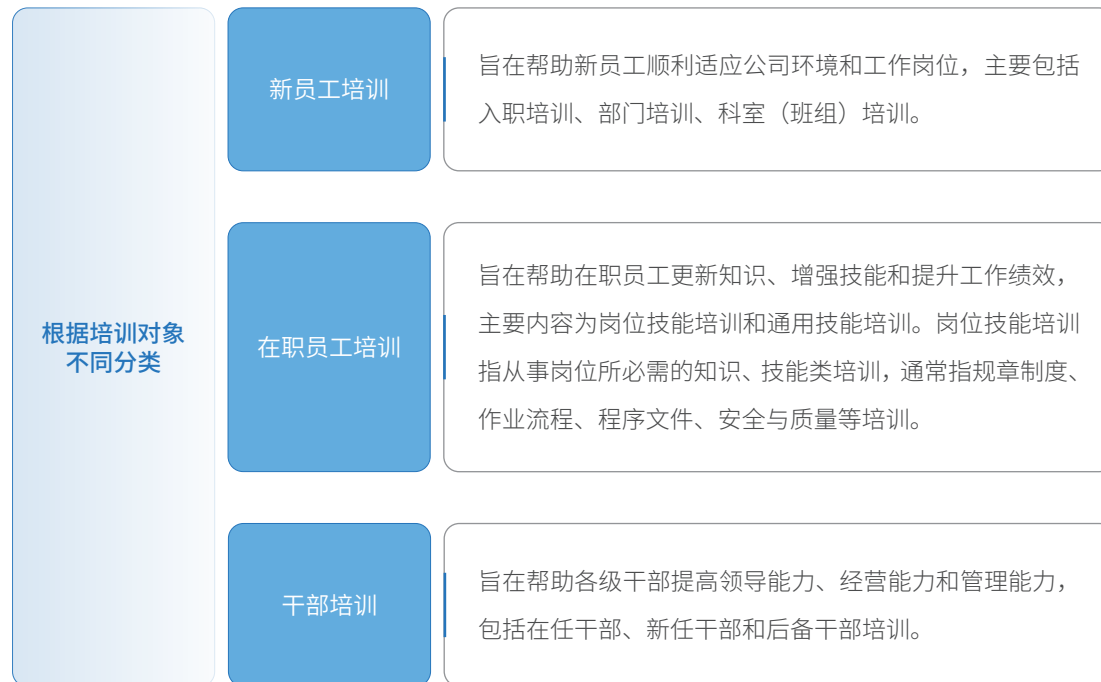
指标索引

# 培训与发展

## 员工培训管理

思源东芝秉持前瞻性人才发展理念，制定《培训管理程序》《培训实施细则》等制度规范，搭建覆盖全体员工、贯穿全职业生命周期的学习发展体系，聚焦匹配公司经营目标与中长期战略布局的核心人才培育，推动人力资本价值增值优先于财务资本增值。

公司立足业务全流程关键环节，系统梳理各岗位履职必备能力素养，精准识别员工能力短板与成长缺口，以此为向导科学规划课程体系、甄选培训形式、统筹参训安排，保障培训资源精准投放、培训规划高度贴合业务实际与人才成长需求。



关于我们

公司治理 合规经营

科技引领 价值共创

绿色低碳 生态责任

员工关怀 成长赋能

关键绩效

指标索引

根据培训组织形式的不同分类	内部培训	由公司或部门组织、培训讲师或课程来源于内部。
	外请培训	由公司或部门组织、培训讲师或课程来源于外部。
	外派培训	由外部机构组织，公司选派员工参加。



员工培训

## 职业发展

公司为全体员工搭建了清晰的职业成长路径与广阔发展平台，构建管理与专业并行的双通道职业发展体系。公司结合员工个人资质、职业规划与发展志向，精准引导并助力员工选择适配自身的成长方向。

同时，公司为符合条件的员工提供全方位职称申报支持。2025 年度职称申报工作成效亮眼，全年共有 50 人获评助理工程师、3 人获评中级工程师、2 人获评高级工程师，企业专业技术人才梯队建设稳步夯实、成果凸显。



### 2025 年，公司持续完善全员培训体系

全年累计组织开展各类培训 **400** 余场次

覆盖员工 **5500** 余人次

累计培训课时达 **14800** 余小时

培训计划完成率超 **95** %

通过系统化、常态化的学习赋能，有效提升员工专业素养、岗位技能与综合履职能力，进一步夯实了人才发展根基。

关于我们

公司治理 合规经营

科技引领 价值共创

绿色低碳 生态责任

员工关怀 成长赋能

关键绩效

指标索引

# 职业健康与安全

## 管理体系建设

思源东芝将安全生产视作稳健经营与长远发展的生命线，严格落实“安全第一、预防为主、综合治理”的安全生产方针。公司遵循国际劳工组织职业健康安全相关导则规范，对标 ISO 45001:2018 职业健康安全管理体系标准，建立健全全覆盖、规范化的职业健康安全管理体系架构与运行机制。

公司通过完善安全管理制度、常态化隐患排查治理、开展安全教育培训与应急演练等多项举措，从制度建设、现场管控、意识培养多维度筑牢安全防线，切实守护全体员工的职业健康与人身安全。

截至报告期末，公司保持 ISO 45001:2018 职业健康安全管理体系认证证书的有效性。



ISO 45001:2018 职业健康安全管理体系认证证书

## 职业健康管理

公司严格遵守《中华人民共和国职业病防治法》《工作场所职业卫生管理规定》等相关法律法规及监管要求，制定并落实《职业病危害监测及评价管理制度》《职业病危害事故处置与报告制度》等内部制度，覆盖职业病危害识别、监测预警、评价防控、事故处置、应急报告等全环节。

公司定期开展工作场所职业病危害因素监测与评价，精准识别作业环境中可能存在的职业健康风险，及时采取针对性防控措施，优化作业环境，配备必要的职业健康防护设施与个人防护用品，保障员工在安全、健康的环境中开展工作。同时，公司加强职业病防治宣传教育与培训，提升员工职业健康意识和自我防护能力，定期组织职业健康检查，建立员工职业健康档案，实现对员工职业健康状况的动态跟踪与精准管理。

公司依据相关法律法规明确职业病危害事故界定、上报时限及报备流程，严格禁止迟报、漏报、瞒

报行为；规范事故应急处置、现场管控、人员疏散救治、隐患封存及事后调查整改全流程，承担员工职业健康诊疗与医学观察费用，完善职业健康风险应急管控机制，筑牢员工职业安全健康保障体系。

## 安全生产管理

公司始终坚持“安全健康 绿色经营”EHS 理念，将安全管理要求全面融入生产经营全流程、各环节，坚决杜绝各类安全风险隐患。为确保安全理念落地生根，公司实施全员安全生产责任制，明确从管理者到基层岗位员工的安全职责，实现安全责任层层分解、层层落实、人人有责，推动形成“全员参与、全程管控、全面覆盖”的安全生产管理体系，以严苛的安全管理标准筑牢安全生产防线。

### 风险管控

公司持续深化风险分级管控与隐患排查治理双重预防机制，制定并执行《安全风险管控管理程序》《安全检查及隐患整改管理规范程序》。

公司针对生产设施及作业场所开展全面安全风险辨识，并采用 L（事故发生可能性）、E（人员暴露于危险中的频度）和 C（一旦事故发生可能造成的后果严重程度）三维评估方法，科学评定风险等级，落实差异化管控措施，从源头防范安全风险。

公司建立多层次、全覆盖隐患排查体系，通过季度大检查、月度检查、部门检查、科室 / 车间自查、部门安全员检查、班组日常检查 / 互查、节假日检查、专项检查、夜班检查等多种形式，全方位排查整治各类 EHS 隐患。所有检查工作均需规范做好记录，检查结果及隐患信息及时下发至对应责任人、责任部门，各责任人及责任部门需严格按照要求组织落实整改措施，并及时反馈隐患整改进展及完成情况。对于重大事故隐患，检查人员需第一时间向公司总经理、EHS 科汇报；安全工程师需立即进行现场确认，会同相关部门及人员深入分析隐患根源，制定整改方案；整改方案提交总经理审批通过后，下发至责任部门及责任人，明确整改要求、整改时限，全程跟踪督促整改工作，确保隐患按期整改到位，消除重大安全风险。

### 安全检查的内容

危险作业、化学品管理、消防安全、特种设备管理、用电安全、机械设备工具工装管理使用、承揽商管理及施工、职业健康管理、个人防护器具发放及佩戴、人员培训教育等。

## 应急管理

公司结合自身生产经营特点及实际风险隐患，构建了统一指挥、反应迅速、协同高效的应急管理体系，明确界定各层级应急响应流程、各岗位应急处置职责，建立起突发事件快速响应、现场规范处置与逐级上报的闭环管理机制，确保突发事件发生时能够有序推进处置工作。

公司按标准配备充足的应急物资与装备，建立常态化检查、维护及更新机制，定期对各类应急物资装备进行全面排查和养护，确保其始终处于完好有效状态，为突发事件处置提供坚实物质支撑。同时，公司定期组织开展安全应急演练及应急技能专项培训，聚焦实际风险场景优化演练方案、强化技能实操，持续提升全员应急处置能力、风险防范意识及突发事件防控水平。

## 综合预案

## 消防应急疏散演练

## 专项演练

天然气泄漏火灾事故演练  
 化学品泄漏事故应急演练  
 触电事故应急演练  
 特种设备事故应急演练  
 火灾事故应急演练  
 容器爆炸事故应急演练  
 有限空间应急演练

## 现场处置

高处坠落事故现场处置演练  
 机械伤害事故现场处置演练  
 车辆伤害事故现场处置演练  
 中暑事故现场处置演练

## 安全文化

公司构建了分层分类的全员安全培训体系，依据不同岗位制定差异化培训方案，确保培训内容与岗位履职需求精准匹配。2025 年，公司聚焦关键岗位、重点人群，开展主要负责人安全 / 职业健康持证培训、EHS 系统人员能力提升培训、EHS 适用法律法规培训、安全生产标准化培训等重点项目，提升关键岗位人员的安全专业能力。

同时，公司依托职业健康宣传周、安全生产月、消防宣传月等重要节点，创新开展主题宣讲、实操演练、案例警示教育、知识竞赛等多元化安全教育活动，以学促知、以练促能，持续强化全员安全素养和责任意识，推动安全理念深入人心、安全举措落地生根。

## 化学品管理

公司建立标准化化学品管理程序，明确采购部、使用部门、EHS 科等部门职责，对化学品采购运输、仓储存放、领用发放、现场使用、废弃处置实施全流程闭环管控，规范化学品仓库专属存放、标识公示、防护配备、入库查验等仓储要求，严格落实使用过程专人管理、密闭储存、防泄漏及应急冲洗处置等操作规范，从制度层面防范化学品引发的环境污染及安全风险。

公司为化学品管理人员提供化学品安全培训，覆盖危险化学品基础知识、储存柜规范管理、现场使用管控、应急处置及事故急救等核心内容，持续强化员工化学品安全操作、个人防护与应急处置能力。

关于我们

公司治理 合规经营

科技引领 价值共创

绿色低碳 生态责任

员工关怀 成长赋能

关键绩效

指标索引

## 关键绩效

### 经济绩效

指标	单位	2025	2024	2023
营业收入	万元	231280.32	134918.37	89399.14
纳税总额	万元	9091	4520.15	2402.44

### 治理绩效

指标	单位	2025	2024	2023
商业道德				
商业道德培训覆盖率 (所有员工)	%	100	100	100
已证实的贪污腐败事件数量	件	0	0	0
反商业贿赂及反贪污培训覆盖的员工百分比	%	100	100	100

### 环境绩效

指标	单位	2025	2024	2023
环境合规				
获得 ISO 14001 环境管理体系认证的运营点覆盖率	%	100	100	100
环境意外污染事件 (例如溢出、泄漏)	件	0	0	0
报告期内因环境事件受到生态环境等有关部门重大行政处罚的处罚金额	万元	0	0	0
污染物				
废气排放	氮氧化物	吨	0.239	0.173
	废气排放违规事件数	件	0	0

关于我们

公司治理 合规经营

科技引领 价值共创

绿色低碳 生态责任

员工关怀 成长赋能

关键绩效

指标索引

关于我们

公司治理 合规经营

科技引领 价值共创

绿色低碳 生态责任

员工关怀 成长赋能

关键绩效

指标索引

指标	单位	2025	2024	2023	
废水排放	废水排放总量	吨	85356	63933	50285
	生化需氧量	吨	2.646	0	0
	氨氮	吨	1.0242	2.1162	0.0023
	废水排放违规事件数	件	0	0	0
<b>废弃物</b>					
一般固体废弃物和危险废弃物安全处置率	%	100	100	100	
废弃物处置违规事件数	件	0	0	0	
一般固体废弃物	一般固体废弃物产生总量	吨	164.44	79.9	11
	一般固体废弃物转移处置量	吨	164.44	79.9	11
危险废物	危险废物产生总量	吨	116.6	76.614	48.32
	危险废物转移处置量	吨	116.6	76.614	48.32
	危险废物合规处置比例	%	100	100	100
	危险废物泄漏量	吨	0	0	0
	回收的泄漏物数量	吨	0	0	0
<b>循环经济</b>					
总包材消耗量	吨	2000	1000	500	
可再生包材消耗量	吨	1960	980	490	
可再生包材消耗量占总包材消耗量的比例	%	98	98	98	
废弃物循环利用量	吨	1,847.566	1,274.150	976.43	

指标	单位	2025
<b>温室气体</b>		
直接 GHGs 排放 (范围 1)	tCO <sub>2</sub> e	662.76
间接 GHGs 排放 (范围 2)	tCO <sub>2</sub> e	1394.98

关于我们

公司治理 合规经营

科技引领 价值共创

绿色低碳 生态责任

员工关怀 成长赋能

关键绩效

指标索引

指标		单位	2025
能源			
直接能源	天然气	立方米	303011.79
	柴油	升	2500
间接能源	外购电力	千瓦时	2629052.44
可再生能源	光伏发电	千瓦时	496374

指标	单位	2025	2024	2023
水资源				
总取水量	吨	133118	114902	70650
总耗水量	吨	47762	50969	20635
循环水利用量	吨	0	0	0

## 社会绩效

指标	单位	2025	2024	2023
创新与研发				
研发投入金额	万元	8035	6141.12	3245.26
研发投入金额占主营业务收入比例	%	3.47	4.55	3.89
研发人员数量	人	241	179	122
研发人员占员工总数的比例	%	29.79	32.08	31.2
因专利获得奖励的员工人数	人	21	12	10
知识产权培训开展次数	场	1	1	1
新增专利授权数量	项	6	6	6
新增发明专利授权数量	项	2	0	0
累计有效专利授权数量	项	51	43	37
累计发明专利授权数量	项	10	8	8

指标	单位	2025	2024	2023
<b>产品责任</b>				
获得质量管理体系认证的运营点覆盖率	%	100	100	100
<b>可持续采购</b>				
供应商总数	个	155	140	129
使用环境标准筛选的新供应商百分比	%	100	100	100
使用社会标准筛选的新供应商百分比	%	100	100	100
签署供应商行为准则的百分比	%	100	100	100
签订包含环境和劳工要求条款的供应商百分比	%	100	100	100
经确定为具有实际和潜在重大负面社会影响的供应商数量	个	0	0	0
经确定为具有实际和潜在重大负面环境影响的供应商数量	个	0	0	0
采购员人数	人	20	13	10
接受可持续采购培训的采购员人数	人	20	13	10
所有地区内已经过可持续采购培训的采购员百分比	%	100	86	100
<b>劳工管理</b>				
新进员工人数	人	367	313	217
员工总人数	人	738	531	342
社会保险覆盖比例	%	100	100	100
已证实童工强迫劳动事件数量	件	0	0	0
已证实歧视骚扰事件数量	件	0	0	0
男性员工总数	人	641	443	263
女性员工总数	人	97	88	79
核心管理人员人数	人	8	6	4
女性核心管理人员人数	人	1	1	1
男性员工在全体员工中的比例	%	86.86	83.43	76.90
女性员工在全体员工中的比例	%	13.14	16.57	23.10
女性核心管理人员比例	%	12.50	16.67	25.00

关于我们

公司治理 合规经营

科技引领 价值共创

绿色低碳 生态责任

员工关怀 成长赋能

关键绩效

指标索引

	指标	单位	2025	2024	2023
年龄结构	-<30 岁人数	人	334	210	115
	-30 ≤ Y<50 岁人数	人	369	281	180
	- ≥ 50 岁人数	人	35	40	47
	-<30 岁占比	%	45.26	39.55	33.63
	-30 ≤ Y<50 岁占比	%	50.00	52.92	52.63
	- ≥ 50 岁占比	%	4.74	7.53	13.74
学历结构	博士、博士后	人	0	0	0
	占比	%	0	0	0
	硕士研究生	人	20	14	4
	占比	%	2.71	2.64	1.17
	本科	人	232	168	118
	占比	%	31.44	31.64	34.50
	大专	人	190	132	100
	占比	%	29.75	24.86	29.24
<b>员工培训</b>					
培训总投入	元	207855	225069	49325	
培训次数	次	480	133	22	
培训覆盖率	%	100	100	100	
<b>职业健康安全</b>					
安全生产培训次数	次	78	48	30	
员工职业健康安全培训覆盖率	%	100	100	100	
进行员工健康与安全风险评估的营运场所所占百分比	%	100	100	100	
拥有 ISO 45001 职业健康安全管理体系认证的营运场所所占百分比	%	100	100	100	

关于我们

公司治理 合规经营

科技引领 价值共创

绿色低碳 生态责任

员工关怀 成长赋能

关键绩效

指标索引

指标	单位	2025	2024	2023
工伤数据				
损失工时伤害事件	件	5	7	3
工伤损失工作日数	天	46	62	30
职业病数据				
职业病体检人数	人	100	51	24
职业病检出人数	人	0	0	0
职业健康体检覆盖率 (职业危害岗位)	%	100	100	100

[关于我们](#)[公司治理 合规经营](#)[科技引领 价值共创](#)[绿色低碳 生态责任](#)[员工关怀 成长赋能](#)[关键绩效](#)[指标索引](#)

# 指标索引

## SDGs 索引

SDGs	我们的行动	对应章节
 <p>3 良好健康与福祉</p>	<p>坚决杜绝任何形式的人员歧视、虐待、侵害及骚扰行为，严禁聘用童工及人口贩卖等违规情形。</p> <p>依法保障员工名誉权与人格尊严，禁止以侮辱、诽谤、泄露隐私等任何方式侵害他人人格与名誉权益。</p> <p>严格保障员工的择业自由与辞职权利，严禁以扣押证件、收取押金或限制人身自由等方式强制员工劳动。所有劳动合同均在双方平等自愿、协商一致的前提下签署，确保员工在受法律保护框架内自由规划职业发展。</p> <p>尊重员工结社自由与集体谈判合法权利，同时保障员工自愿不参与相关活动的选择权，尊重工会及会员合法开展活动，严格遵守集体协商协议约定。</p> <p>遵循国际劳工组织职业健康安全相关导则规范，对标 ISO 45001 职业健康安全管理体系标准，建立健全全覆盖、规范化的职业健康安全管理体系架构与运行机制。</p> <p>通过完善安全管理制度、常态化隐患排查治理、开展安全教育培训与应急演练等多项举措，从制度建设、现场管控、意识培养多维度筑牢安全防线，切实守护全体员工的职业健康与人身安全。</p>	<p>权益保障</p> <p>职业健康与安全</p>
 <p>4 优质教育</p>	<p>秉持前瞻性人才发展理念，制定《培训管理程序》《培训实施细则》等制度规范，搭建覆盖全体员工、贯穿全职业生命周期的学习发展体系，聚焦匹配公司经营目标与中长期战略布局的核心人才培养，推动人力资本价值增值优先于财务资本增值。</p> <p>立足业务全流程关键环节，系统梳理各岗位履职必备能力素养，精准识别员工能力短板与成长缺口，以此为导向科学规划课程体系、甄选培训形式、统筹参训安排，保障培训资源精准投放、培训规划高度贴合业务实际与人才成长需求。</p>	<p>培训与发展</p>
 <p>5 性别平等</p>	<p>始终将性别平等作为核心原则之一，坚决贯彻落实男女同工同酬政策，确保女性员工在薪酬待遇、岗位晋升、绩效考核、技能培训等方面享有与男性员工完全平等的权利，杜绝任何基于性别的薪酬歧视、岗位限制或发展壁垒。</p> <p>明确禁止以结婚、怀孕、产假、哺乳等为由，辞退女职工、单方解除劳动合同或降低其工资待遇、调整其工作岗位等歧视性行为。</p> <p>每年组织策划“三八”国际妇女节活动，通过丰富多样的活动形式，既致敬女性员工在工作中的坚守与贡献，也关注女性员工的身心健康与个人成长，营造尊重女性、关爱女性、支持女性发展的良好氛围。</p>	<p>权益保障</p>
 <p>6 清洁饮水和卫生设施</p>	<p>持续健全节水管理体系、推广应用节水新工艺与技术，有效降低水资源依赖度与供水短缺风险，全面推动水资源节约、集约、高效利用。</p> <p>配套建设与生产规模相匹配的用水计量装置及用水安全保障设施，并严格依据《节水型企业评价导则》(GB/T7119-2018)开展节水评价工作，持续提升用水精细化管理与节水降耗水平。</p>	<p>资源管理</p>

关于我们

公司治理 合规经营

科技引领 价值共创

绿色低碳 生态责任

员工关怀 成长赋能

关键绩效

指标索引

SDGs	我们的行动	对应章节
 <p>7 经济适用的清洁能源</p>	<p>积极推进能源结构绿色转型，充分利用厂区闲置屋顶资源，已建成 1.4MW 分布式屋顶光伏电站，配套搭建智能微电网系统，高效开发利用太阳能清洁能源，有效提升可再生能源自用占比。</p>	资源管理
 <p>8 体面工作和经济增长</p>	<p>积极搭建多元化员工福利体系，全方位守护员工权益，持续增强员工归属感与职业幸福感。</p> <p>着力打造阳光活力的职场生态，关注员工身心健康与生活品质，积极助力员工实现工作与生活的良性平衡。</p>	福利与关怀
 <p>9 产业、创新和基础设施</p>	<p>聚焦核心工艺及产品性能提升，深入探索低碳生产、节能降耗及绿色材料应用，为零碳工厂和绿色工厂建设提供系统化技术支持。</p> <p>公司研发创新已转化为多项高附加值技术成果，包括专利技术、新型绿色材料及低碳解决方案。</p>	科技创新
 <p>12 负责任消费和生产</p>	<p>严格遵循《中华人民共和国产品质量法》等法律法规要求，依据 ISO 9001:2015 标准建立了覆盖产品设计、生产工艺、检验及售后服务的全流程质量管理体系。</p> <p>定期开展质量体系内审和绩效评估，对关键环节和制度执行情况进行监督，确保质量管理措施落地并形成闭环。</p> <p>注重与客户的持续沟通，围绕产品技术要求、使用场景、问题反馈及改进建议，建立系统化交流机制。</p> <p>关注客户对产品质量、问题处理及协同支持的评价，将客户反馈作为优化管理和改进流程的重要依据。</p> <p>严格遵循合法合规、最小必要和授权使用原则，规范客户、员工及合作伙伴信息的收集、处理、共享和保存。</p>	<p>产品质量</p> <p>客户服务</p> <p>信息安全与隐私保护</p>
 <p>13 气候行动</p>	<p>主动将应对气候变化全面融入可持续发展战略与日常经营管理体系，专门组建零碳工厂管理团队，统筹研判并监督气候相关的影响、风险与机遇。</p> <p>在获得常州市绿色工厂认定的基础上，思源东芝成立零碳工厂管理团队，编制零碳工厂中长期规划，以建设低能耗和超高能效工厂、打造近零碳工厂为目标，不断寻求节能低碳新技术、新工艺、新能源，挖掘节能降碳空间。</p> <p>参考《深圳证券交易所上市公司自律监管指南第 3 号——可持续发展报告编制（2026 年修订）》《国际财务报告可持续披露准则第 2 号——气候相关披露》（IFRS S2）等规范要求，系统评估气候变化对企业价值创造、经营模式及产业链价值链的影响，梳理风险与机遇传导路径，研判其对核心财务指标的潜在作用，并配套制定专项应对举措，实现气候风险管理与企业战略落地深度融合。</p> <p>委托专业机构严格遵循 ISO 14064、GHG Protocol 等国际核算标准及管理规范，开展企业温室气体排放专项核查，为碳减排目标设定、碳排放绩效评估、气候风险管理及可持续信息对外披露筑牢可靠数据根基。</p>	应对气候变化

关于我们

公司治理 合规经营

科技引领 价值共创

绿色低碳 生态责任

员工关怀 成长赋能

关键绩效

指标索引

SDGs	我们的行动	对应章节
 <p>16 和平、正义与强大机构</p>	<p>建立了高度系统化与科学化的治理架构，确保公司战略、运营管理及可持续发展目标高度协调。</p> <p>持续完善内部控制和合规管理体系，将思源电气战略要求与公司实际运营紧密结合，形成覆盖战略、运营、财务及 ESG 相关风险的全方位管理机制。</p> <p>坚持以制度建设为基础，流程管理为保障，以培训与文化建设为抓手，形成覆盖战略决策、业务流程和关键岗位的商业道德闭环体系。</p> <p>通过建立全方位的商业道德风险管控机制，将风险防控嵌入业务流程和日常管理中。</p>	<p>公司治理架构</p> <p>合规内控</p> <p>商业道德建设</p>
 <p>17 促进目标实现的伙伴关系</p>	<p>通过多渠道、常态化方式与客户、政府及监管机构、供应商及合作伙伴、员工、媒体、非政府组织、行业协会及社区等利益相关方进行沟通，记录各方关注的 ESG 议题及具体诉求，并及时回应相关方关切。</p> <p>积极延伸培训赋能范围，为合作供应商提供 ESG 培训，助力供应商持续提升安全管理水平与环保治理能力，共同构建绿色、合规、负责任的供应链生态。</p>	<p>ESG 治理</p> <p>可持续供应链</p>

关于我们

公司治理 合规经营

科技引领 价值共创

绿色低碳 生态责任

员工关怀 成长赋能

关键绩效

指标索引

## GRI 索引

使用说明		公司在 2025 年 1 月 1 日—2025 年 12 月 31 日参照 GRI 标准报告了在此份 GRI 内容索引中引用的信息。	
使用的 GRI 1		GRI 1: 基础 2021	
GRI 标准	披露项	对应位置	
组织及其报告做法	2-1 组织详细情况	关于我们	
	2-2 纳入组织可持续发展报告的实体	报告导读	
	2-3 报告期、报告频率和联系人	报告导读	
活动和工作者	2-6 活动、价值链和其他业务关系	关于我们	
	2-7 员工	员工关怀 成长赋能	
管治	2-9 管治架构和组成	公司治理架构	
	2-10 最高管治机构的提名和遴选	公司治理架构	
	2-12 在管理影响方面，最高管治机构的监督作用	ESG 治理	
	2-13 为管理影响的责任授权	ESG 治理	
	2-14 最高治理机构在可持续发展报告中的作用	ESG 治理	
	2-15 利益冲突	商业道德建设	
	2-16 关键问题的沟通	ESG 治理	
	2-17 最高治理机构的共同知识	ESG 治理	
	2-22 关于可持续发展战略的声明	ESG 治理	
	2-23 政策承诺	ESG 治理	
战略、政策和实践	2-24 融合政策承诺	ESG 治理	
	2-25 补救负面影响的程序	商业道德建设	
	2-26 寻求建议和提出关切的机制	ESG 治理	
利益相关方的参与	2-29 利益相关方参与的方法	ESG 治理	
	2-30 集体谈判协议	权益保障	

关于我们

公司治理 合规经营

科技引领 价值共创

绿色低碳 生态责任

员工关怀 成长赋能

关键绩效

指标索引

GRI 标准	披露项	对应位置
GRI 3: 实质性议题 2021	3-1 确定实质性议题的过程	ESG 治理
	3-2 实质性议题清单	ESG 治理
	3-3 实质性议题的管理	ESG 治理
GRI205: 反腐败 2016	205-1 已经进行腐败风险评估的运营点	商业道德建设
	205-2 反腐败政策和程序的传达及培训	商业道德建设
	205-3 经确认的腐败事件和采取的行动	商业道德建设
GRI 302: 能源 2016	302-1 组织内部的能源消耗量	环境绩效
	303-1 组织与水作为共有资源的相互影响	资源管理
GRI303: 水资源和污水 2018	303-2 管理与排水相关的影响	资源管理
	303-3 取水	资源管理
	303-4 排水	资源管理
	305-1 直接 (范围 1) 温室气体排放	环境绩效
GRI305: 排放 2016	305-2 能源间接 (范围 2) 温室气体排放	环境绩效
	305-3 其他间接 (范围 3) 温室气体排放	环境绩效
	306-1 废弃物的产生及废弃物相关重大影响	污废治理
GRI 306: 废弃物 2020	306-2 废弃物相关重大影响的管理	污废治理
	306-3 产生的废弃物	环境绩效
	306-4 从处置中转移的废弃物	环境绩效
	306-5 进入处置的废弃物	环境绩效
	GRI308: 供应商环境评估 2016	308-1 使用环境评价维度筛选的新供应商
GRI401: 雇佣 2016	401-2 提供给全职员工 (不包括临时或兼职员工) 的福利	福利与关怀
	401-3 育儿假	福利与关怀

关于我们

公司治理 合规经营

科技引领 价值共创

绿色低碳 生态责任

员工关怀 成长赋能

关键绩效

指标索引

关于我们

公司治理 合规经营

科技引领 价值共创

绿色低碳 生态责任

员工关怀 成长赋能

关键绩效

指标索引

GRI 标准	披露项	对应位置
GRI403: 职业健康与安全 2018	403-1 职业健康安全管理体系	职业健康与安全
	403-2 危害识别风险评估和事故调查	职业健康与安全
	403-3 职业健康服务	职业健康与安全
	403-4 职业健康安全事务工作者的参与、意见征询和沟通	职业健康与安全
	403-5 工作者职业健康安全培训	职业健康与安全
	403-6 促进工作者健康	职业健康与安全
	403-7 预防和减缓与业务关系直接相关的职业健康安全影响	职业健康与安全
	403-8 职业健康安全管理体系覆盖的工作者	职业健康与安全
	403-9 工伤	职业健康与安全
	403-10 工作相关的健康问题	职业健康与安全
GRI404: 培训与教育 2016	404-3 定期接受绩效和职业发展考核的员工百分比	社会绩效
GRI405: 多元性与平等机会 2016	405-1 管治机构与员工的多元化	权益保障
GRI406: 反歧视 2016	406-1 歧视事件及采取的纠正行动	权益保障
GRI407: 结社自由与集体谈判 2016	407-1 结社自由和集体谈判权可能面临风险的运营点和供应商	权益保障
GRI408: 童工 2016	408-1 具有重大童工事件风险的运营点和供应商	权益保障
GRI409: 强迫或强制劳动 2016	409-1 具有强迫或强制劳动事件重大风险的运营点和供应商	权益保障
GRI414: 供应商社会评估 2016	414-1 使用社会标准筛选的新供应商责任	可持续供应链
	414-2 供应链中的负面社会影响和采取的行动	可持续供应链
GRI416: 客户健康与安全 2016	416-1 评估产品和服务类别的健康与安全影响	产品质量
GRI 418: 客户隐私 2016	418-1 涉及侵犯客户隐私和丢失客户资料的经证实的投诉	社会绩效

## SASB 索引

主题	指标	指标类别	计量单位	指标代码	对应章节
能源管理	(1) 能源消耗总量, (2) 其中来自电网电力的比例, (3) 其中可再生能源的比例	定量	千兆焦耳 (GJ), 百分比 (%)	RT-EE-130a.1	环境绩效
危险废物管理	(1) 产生的危险废物总量, (2) 回收利用比例	定量	公吨 (t), 百分比 (%)	RT-EE-150a.1	环境绩效
	(1) 需报告泄漏事件次数及泄漏总量, (2) 已回收数量	定量	次数, 千克 (kg)	RT-EE-150a.2	环境绩效
产品安全	(1) 实施召回的次数, (2) 召回产品总件数	定量	次数 / 件数	RT-EE-250a.1	社会绩效
	与产品安全相关法律程序导致的金钱损失总额	定量	货币	RT-EE-250a.2	社会绩效
产品全生命周期管理	按收入口径, 含 IEC 62474 可申报物质的产品占比	定量	按收入计的百分比 (%)	RT-EE-410a.1	社会绩效
	按收入口径, 符合能效认证条件且已获得能效认证的合格产品占比	定量	按收入计的百分比 (%)	RT-EE-410a.2	社会绩效
	可再生能源相关产品及能效相关产品收入	定量	货币	RT-EE-410a.3	社会绩效
材料采购 (原材料来源管理)	使用关键材料相关风险管理情况的描述	讨论与分析	不适用	RT-EE-440a.1	可持续供应链
商业伦理	关于预防: (1) 腐败和贿赂、(2) 反竞争行为的政策和实践的说明	讨论与分析	不适用	RT-EE-510a.1	商业道德建设
	与贿赂或腐败相关法律程序导致的金钱损失总额	定量	货币	RT-EE-510a.2	治理绩效
	与反竞争行为法规相关法律程序导致的金钱损失总额	定量	货币	RT-EE-510a.3	治理绩效

关于我们

公司治理 合规经营

科技引领 价值共创

绿色低碳 生态责任

员工关怀 成长赋能

关键绩效

指标索引

## 深交所指引索引

维度	序号	议题	章节索引
环境	1	应对气候变化	应对气候变化
	2	污染物排放	污废治理
	3	废弃物处理	污废治理
	4	生态系统和生物多样性保护	/
	5	环境合规管理	环境合规管理
	6	能源利用	资源管理
	7	水资源利用	资源管理
	8	循环经济	污废治理 资源管理
社会	9	乡村振兴	/
	10	社会贡献	/
	11	创新驱动	科技创新
	12	科技伦理	/
	13	供应链安全	可持续采购
	14	平等对待中小企业	/
	15	产品和服务安全与质量	产品质量 客户服务
	16	数据安全与客户隐私保护	信息安全与隐私保护
	17	员工	员工关怀 成长赋能
可持续发展相关治理	18	尽职调查	商业道德建设 可持续供应链
	19	利益相关方沟通	ESG 治理
	20	反商业贿赂及反贪污	商业道德建设
	21	反不正当竞争	商业道德建设

关于我们

公司治理 合规经营

科技引领 价值共创

绿色低碳 生态责任

员工关怀 成长赋能

关键绩效

指标索引

**Sieyuan** 思源电气