

Sieyuan 思源电气

# 2025

环境、社会与公司治理 (ESG) 报告

上海思源电力电容器有限公司



# 目录

## 前篇

03	报告导读
	关于我们
05	公司简介
06	企业文化
06	公司大事记
09	主要产品
09	组织架构

## 附录

41	关键绩效
47	指标索引

# 01

## 善治筑基 行稳致远

11	合规与风险管理
12	商业道德建设
12	投诉举报机制
13	ESG 治理

# 02

## 品质驱动 创新赋能

17	研发创新
18	可持续供应链
18	产品质量与安全
20	优质客户服务
21	信息安全与隐私保护

# 03

## 低碳领航 绿色未来

23	环境合规管理
23	污染防治
25	资源管理
27	应对气候变化
29	绿色产品
29	生物多样性保护

# 04

## 关爱成长 共享发展

31	保障员工权益
33	福利关怀
34	民主管理
34	员工沟通
35	培训与发展
37	职业健康安全
40	践行社会责任

# 报告导读

本报告是上海思源电力电容器有限公司发布的 2025 年环境、社会与公司治理（ESG）报告（以下简称“本报告”），旨在向利益相关方披露公司 2025 年度环境、社会与治理方面的理念、方法、实践以及企业运营状况。

## 编制依据

本报告参考以下标准、框架编制：

- 全球可持续发展标准委员会（GSSB）《可持续发展报告标准》（GRI Standards 2021）
- 《联合国可持续发展目标》（UN SDGs）
- 可持续发展会计准则委员会标准（SASB）
- 《国际财务报告可持续披露准则第 1 号 -- 可持续相关财务信息披露一般要求》(IFRS S1)
- 《国际财务报告可持续披露准则第 2 号 - 气候相关披露》(IFRS S2)
- 《深圳证券交易所上市公司自律监管指引第 17 号——可持续发展报告（试行）》
- 《深圳证券交易所上市公司自律监管指南第 3 号——可持续发展报告编制（2026 年修订）》

## 报告范围

**时间范围：**本报告时间范围为 2025 年 1 月 1 日—2025 年 12 月 31 日，为增强报告可比性及前瞻性，部分内容可能超出该范围。

**组织范围：**本报告覆盖范围为上海思源电力电容器有限公司。

## 称谓说明

本报告中，“思源电容器”“公司”和“我们”均指代上海思源电力电容器有限公司。“思源电气”和“集团”指代思源电气股份有限公司（公司为思源电气股份有限公司控股子公司）。

## 数据来源

本报告披露的所有数据均来自本公司正式文件及统计数据。如无特别说明，度量衡均为公制，货币单位均为人民币。

## 可靠性声明

公司承诺本报告不存在任何虚假记载、误导性陈述或重大遗漏，并对其内容的真实性、准确性和完整性负责。





# 关于我们

本章对应的联合国可持续发展目标 (UN SDGs)



## 公司简介

上海思源电力电容器有限公司是由思源电气股份有限公司（股票代码 002028）于 2004 年以高起点投资兴建的生产电力电容器及其成套装置的专业化企业，公司坐落于经济发达的国际化大都市上海市莘庄工业园内，总投资 1.5 亿元人民币，生产线经六期迭代升级后年生产能力达到 40000Mvar。

思源电容器专注于电力电容器及电能质量解决方案的研发、制造、销售和服务，通过技术、工艺和服务上的自主创新，帮助客户增效节能，提高电能传输和使用的效率及稳定性，与客户共同创造收益。

思源电容器连续被认定为上海市高新技术企业、上海市企业技术中心、上海市小巨人企业，依托思源电气的集团优势建立了博士后工作站电力电容器分站。公司依托集团的超算中心，具备机械仿真、热设计仿真、电磁与绝缘仿真、电磁兼容仿真、电力系统仿真、电力人工智能等仿真能力。与诸多知名学府、科研院所进行产学研合作，在模拟电场、抗震分析及试验等诸多方面取得了成果。伴随研发能力的提升，产品技术水平取得重大突破，多个产品通过了国家能源局的产品鉴定，产品综合性能指标达到同类产品国际先进水平，引领国内技术的发展。

公司自 2012 年筹备建设了电容器检测中心，总投资约 1,500 万元，包含理化试验室、基础试验室、型式试验室和噪声研究试验室，主要承担电容器原材料检测、型式试验、特殊试验、噪声试验等，为电容器开发、设计提供技术支撑数据。检测中心通过了行业专家的鉴定，取得了鉴定报告，并于 2022 年通过了 CNAS 认证。思源电容器同时还具备集合式电容器、框架式电容器装置、箱式 / 柜式电容器装置出厂试验能力。

思源电容器孜孜不倦地追求自动化、信息化、智能化的产品制造理念，拥有高效、集约、环保的电力电容器数字自动化生产线。元件的卷绕使用的是世界先进的全自动卷制机；自主参与研发了行业首台元件、熔丝自动化焊接工作站，可实现元件自动传输、熔丝自动制作、元件自动封装及包粘熔丝，元件 - 熔丝自动焊接等，保证了产品生产的质量和一致性；芯子装箱采用自动装箱机实现自动装箱、自动码垛；真

空处理系统升级到了第三代，建成了高度智能化的积放链产品传输系统；产品出厂试验流水线升级为电容器行业先进的数字化全自动产品试验线，为产品大数据管理提供了基础；新建了可实现自动调漆、自动喷漆、具备加热试漏功能的环保型喷漆线。先进的智能引领，执着的工匠精神，确保了产品性能安全、可靠、高效、环保。

公司坚持“开拓创新，做电容行业的品牌企业；持续改进，以顾客满意为最终目标”的质量方针，建立了完善的原材料和配套件的管控体系，所用主材均选用目前市场上优质的产品，极板采用优质铝箔；绝缘介质选用双面粗化薄膜和性能优异、环保型的苜基甲苯绝缘油；出线套管采用机械滚压一体式套管，为精益生产的实现提供了原料保障。ERP 系统使公司的供应链管理体系更加完善，遍布于各车间班组的质量管理和劳动竞赛活动内容丰富，形式多样，既调动了广大员工的参与积极性，又提高了生产效率和产品质量。

思源电容器产品已遍布六大洲，覆盖 30 余个国家和地区，涵盖电力、新能源、数据中心、冶金、钢铁、石化、轨交等各行各业。在国网集采市场占有率连续八年行业第一。在国家特高压电网建设中，从“±800kV 云 - 广特高压直流工程”到“±1100kV 昌吉 - 古泉特高压直流工程、±800kV 白鹤滩—江苏特高压直流输电工程”，从“1000kV 淮南—南京—上海特高压交流示范工程”到“1000kV 南昌 - 长沙特高压交流工程”，已累计参与了 21 条特高压直流输电项目和 13 条特高压交流输电项目建设。截至目前，思源已累计为全球客户提供了超百万台的产品，产品的可靠运行赢得了国内外客户的认可与信赖。

思源电容器在快速发展的同时，积极履行社会责任，坚持以爱心回报社会，开展社会公益活动，为当地社区的福利、教育、慈善及赈灾等方面做出了突出的贡献，受到社会各界的赞誉和关注。

继往开来，砥砺前行！思源电容器将不断创新以满足全球客户的产品和服务需求，立志做世界领先的企业，全心全意为客户服务，努力为客户创造更大的价值和成功。使电能传输更安全、更可控、更高效！

善治筑基 行稳致远

品质驱动 创新赋能

低碳领航 绿色未来

关爱成长 共享发展

关键绩效

指标索引

## 企业文化

 **使命** | 创新智慧新电能  
尽享美好新生活

 **愿景** | 成为电气行业  
全球领先企业

 **核心价值观** | 成就客户 创新超越  
诚信致远 开放协作  
自我批判 艰苦奋斗

## 公司大事记

时间	内容
2004 年 11 月 8 日	成立上海思源电力电容器有限公司。
2005 年 12 月 20 日	一期工程设备（年产量 300 万千乏）调试成功开始生产。
2006 年 5 月 19 日	首次中标 243 万元（陕西电力公司）。
2006 年 5 月 28 日	获得上海质量体系审核中心 GB/T19001-2000 质量管理体系认证证书。
2006 年 8 月 10 日	首次使用单台 667 千乏大容量产品（吉林电力有限公司 66kV 光机变电站 TBB10-6000/667AK 两套）。
2007 年 12 月 3 日	首次在国家 ±800kV 特高压示范工程中中标（南方电网云—广 ±800kV 穗东换流站 TBB525-301824/524AQW 三套）。
2007 年 12 月 3 日	上海市科委认定为高新技术企业。
2007 年 12 月 16 日	在中国电器工业协会电力电容器分会四届五次理事会、五届一次理事会暨会员大会当选为第五届理事会的成员单位。
2008 年 3 月 10 日	提供给南方电网贵州安顺 ±500kV 高坡换流站的 TBB525-217728/378AQW 的产品成功挂网运行。
2008 年 8 月	在南方电网天广一期 ±220kV 天生桥马窝换流站改造工程中中标（TAL230-184896/428AQW 一套）。
2008 年 8 月 18 日	首次和美国 GE 公司合作中标南方电网贺州串联补偿装置（TCB500-390528/339A FW 两套）。
2008 年 9 月	三期工程主要设备（年产量 1200 万千乏）调试成功，开始生产。
2009 年 5 月 18 日	第一次在 750kV 变电站中标“西北电网有限公司 750kV 乾县变电站五期扩建工程 TBB66-152160/634AQW 两套”。
2009 年 6 月 5 日	提供给南方电网云南—广东 ±800kV 直流特高压示范工程穗东换流站 TBB525-301824/524AQW 并联电容器补偿装置一次性成功投运。
2009 年 6 月 26 日	评为“上海市科技小巨人企业”。
2009 年 11 月 8 日	电容器公司成立五周年纪念日，同时召开两部产品鉴定会，有 4 个系列 11 种电容器产品全部通过鉴定，其中 7 种产品被鉴定为国内领先，标志着公司产品已经跨入了行业的领先地位。

善治筑基 行稳致远

品质驱动 创新赋能

低碳领航 绿色未来

关爱成长 共享发展

关键绩效

指标索引

善治筑基 行稳致远

品质驱动 创新赋能

低碳领航 绿色未来

关爱成长 共享发展

关键绩效

指标索引

2010 年 1 月 25 日	和中国电科院合作的 TCB500-96120/445 AQW 杭州故障电流限制器一次投运成功。
2010 年 3 月 29 日	国家电网公司葛洲坝 - 南桥 +500kV 直流输电工程南桥换流站 TAL220-143726.4/332.7AQW 滤波电容器成套装置一次投运成功。
2010 年 9 月 13 日	国家电网公司沽源 500kV 开关站串联电容器补偿装置 TCB500-663552/576 AQW 一次投运成功。
2011 年 2 月	中标“1000kV 晋东南 ( 长治 ) - 南阳 - 荆门特高压交流试验示范工程扩建工程长南 I 线 ( 长治站 ) 串联电容器组 TCB1000-1502592/559 AQW”。
2011 年 7 月	南方电网公司 ±800kV 糯扎渡电站送电广东直流输电工程广东江门站并联电容器 TBB500-306432/456AQW 中标, ±500kV 溪洛渡右岸电站双回送电广东直流输电工程广东从化站交流滤波电容器 DT11/24、DT13/36 中标, 中标总金额为 14233.53 万元。
2011 年 12 月	公司五期改造完成, 年生产能力可达 30000Mvar。
2012 年 1 月	中标“国家电网公司东北 - 华北联网高岭背靠背直流项目” TAL525-214656/559 AQW (HP12/24 C1)、TAL525-186144/554 AQW (HP3 C1)、TAL525-7920/220 AQW (HP12/24 C2)、TAL525-20256/422 AQW (HP3 C2)。
2012 年 2 月	公司组织了新产品鉴定大会, 其中 1000kV 特高压串联电容器组, 500kV 并联电容组等 8 个品种的产品通过了国家能源局鉴定, 产品具有先进性。
2012 年 5 月	中标“国家电网公司皖电东送淮南 - 上海特高压交流输变电工程第二批变电站设备上海沪西变 ( 并联电容器装置 TBB110-240000/556 AQW ) ”。
2012 年 5 月	通过了著名的认证公司 BSI 公司对 ISO9001、ISO14001 和 OHSAS18001 三体系的严格审核, 获得 BSI 公司颁发的认证证书。
2012 年 12 月	公司重大项目采用项目制管理, 并从 12 年初开始分批组织人员参加 PMP 的学习和认证, 目前已有一定数量的员工取得了 PMP 认证证书。
2013 年 3 月	南方电网超高压输电公司 ±800kV 楚雄换流站挂网运行成功, 公司在直流滤波电容器领域业绩实现了“零”突破。
2013 年 5 月	直流滤波电容器在国家电网南桥换流站投运成功。公司继 3 月 11 日直流滤波电容器在南方电网公司挂网运行后, 再次在国家电网首次挂网运行。
2013 年 9 月	荣获上海市“2012 年成长性百强企业”“2012 年纳税百强企业”“2012 年研发百强企业”“2012 年综合百强企业”。
2014 年 3 月	成功召开特高压交直流电容器产品鉴定会。
2014 年 6 月	埃塞俄比亚复兴大坝 Gred-Dedesa-Holeta 500kV 输变电工程, 中标金额 7000 万元, 标志着思源电容器向海外高端市场迈出了坚实步伐。
2015 年 8 月	中标“国家电网公司酒泉 - 湖南 ±800kV 特高压直流输电工程”。
2015 年 12 月	中标“国家电网公司上海庙 - 临沂 ±800kV 特高压直流输电工程”。
2016 年 5 月	中标“国家电网公司 2016 年昌吉 - 古泉 ±1100kV 特高压直流工程”。
2016 年 12 月	建成电容器检测中心 ( 含噪声研究 ), 并通过行业专家鉴定。
2017 年 6 月	中标“土耳其电网公司 Kayseri 串补工程 TCB420-396000/660AFW 串联电容器装置”。
2017 年 7 月	中标“青海 - 海西 750kV 串补工程”。
2017 年 12 月	完成公司六期改造, 实现自动化生产, 年生产能力可达 40000Mvar。
2018 年 1 月	中标“山东环网 1000kV 特高压交流工程”
2018 年 9 月	中标“乌东德特高压多端直流示范工程 ±800kV 悬吊式直流滤波电容器装置”。箱式并联电容器装置取得埃及、科特迪瓦订单突破。
2018 年 12 月	11 个系列 22 种产品通过国家能源局鉴定。
2019 年 1 月	中标“陕北 - 武汉 ±800kV 特高压直流输电工程”。
2019 年 3 月	中标“乌东德特高压多端直流示范工程交流滤波电容器装置”。

善治筑基 行稳致远

品质驱动 创新赋能

低碳领航 绿色未来

关爱成长 共享发展

关键绩效

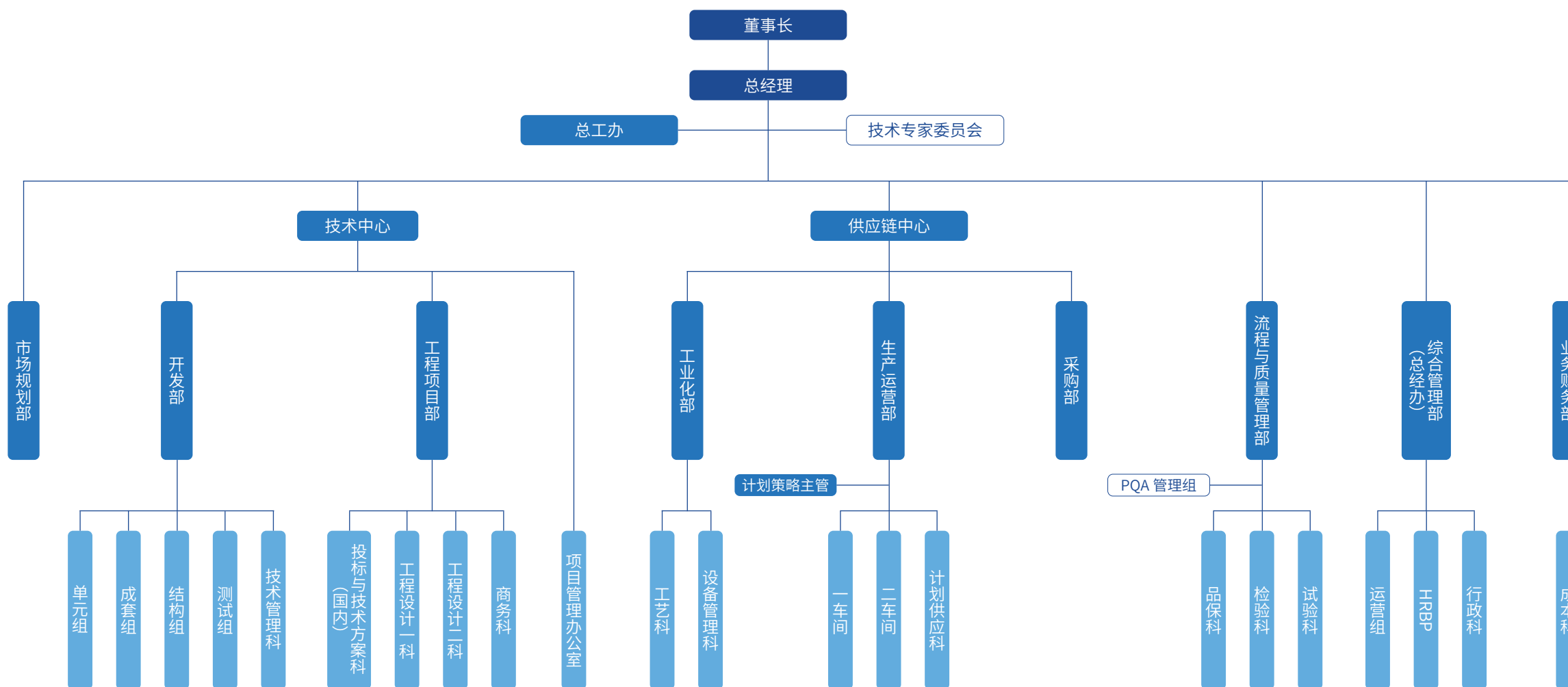
指标索引

2019年6月	115kV、161kV 框架式高压直补电容器装置在墨西哥国网 CFE 取得订单突破
2019年8月	中标“雅中-江西 ±800kV 特高压直流输电工程”。
2019年12月	10kV 一体式电容器装置在广州沙湾变等项目顺利交付。 35kV 集合式电容器装置在 500kV 湖南鼎功变顺利交付。 突破澳大利亚等海外市场。
2020年5月	35kV 集合式电容器装置在 500kV 浙江姚江变顺利交付
2020年7月	33kV 箱式并联电容器装置在智利市场取得订单突破。
2020年10月	138kV、230kV 框架式高压直补电容器装置在菲律宾国网 NGCP 取得订单突破。
2020年12月	中标“白鹤滩-江苏 ±800kV 特高压直流输电工程”。
2021年5月	中标“闽粤联网工程 500kV 交流滤波电容器装置”。 33kV 箱式并联电容器装置在沙特市场取得订单突破。
2021年8月	中标“白鹤滩-浙江 ±800kV 特高压直流输电工程”。
2021年10月	35kV 一体式电容器在电网首座 220kV 模块化预制舱式变电站投运。
2021年12月	发布第一代智能电容器产品，具备自动调容、自动投切、状态感知功能
2022年1月	电容器检测中心通过 CNAS 认证。
2022年5月	世界首套幅相校正器通过新产品技术鉴定。
2022年9月	精细补偿电容器装置在国网吉林白城变成功投运。
2022年11月	与南科院合作完成国产粒子薄膜电容器开发，解决了原材料“卡脖子”问题，产品于 11 月通过新产品技术鉴定，并于 2023 年 4 月 3 日在深圳投运成功
2022年12月	世界首套幅相校正器在白鹤滩-江苏 ±800kV 特高压直流输电工程投运成功。
2023年2月	中标“世界海拔最高、冰区最重、地质条件最复杂的川渝 1000 千伏交流特高压工程”。 中标“全球第二大电力公司 Enel 电容器集采项目：框架式并联电容器装置、箱式并联电容器装置”。
2023年3月	中标“国内首个 220kV 分区柔性互联江苏扬州-镇江 ±220kV 直流输电工程”。
2023年7月	中标“宁夏-湖南 ±800kV 特高压直流输电工程”。
2023年9月	中标“哈密-重庆 ±800kV 特高压直流输电工程”。
2023年12月	上海市绿色供应链认证。
2024年2月	“特高压换流站滤波设备声振特性与噪声控制关键技术及应用”获得国家电网公司科技进步二等奖、湖北省政府科技进步二等奖
2024年5月	西班牙 10kV,11kV,15kV,20kV,25kV 箱式电容器产品获取 TCA 认证证书。
2024年7月	中标“陕北-安徽 ±800kV 特高压直流输电工程”。
2024年11月	世界首套 110kV 集合式电容器于云南保山成功安装交付。
2024年12月	首次中标摩洛哥项目，获取摩洛哥 OCP 客户订单。
2025年3月	全国产化油浸式高压交流滤波电容器、大容量高压并联电容器通过南网技术鉴定
2025年9月	132kV、220kV 型滤波产品成功获取阿联酋 Transco 电网订单
2025年11月	首次中标泰国 EGAT 主电网公司订单

## 主要产品

公司主要产品包括: 1kV~24kV 并联、串联、交流滤波、直流电容器单元和 1kV~130kV 脉冲电容器单元, 6kV~1000kV 框架式并联、串联、交流滤波电容器装置和试验用并联、脉冲电容塔、幅相校正器、防护电容器 / 抗浪涌电容器, ±220kV~±1100kV 直流电容器装置, 6~110kV 集合式并联电容器装置, 6~66kV 一体式并联电容器装置, 6~35kV 柜式并联、滤波电容器装置, 6~35kV 箱式并联、滤波电容器装置。

## 组织架构



善治筑基 行稳致远

品质驱动 创新赋能

低碳领航 绿色未来

关爱成长 共享发展

关键绩效

指标索引



# 善治筑基 行稳致远

本章对应的联合国可持续发展目标（UN SDGs）



- 11 合规与风险管理
- 12 商业道德建设
- 12 投诉举报机制
- 13 ESG 治理

## 合规与风险管理

### 合规管理

#### 合规管理体系

思源电容器以合规风险防控为导向、以制度体系为底座，持续完善合规文件、优化组织架构、培育专业人才，全面承接并落实思源电气集团层面的合规管理要求，筑牢子公司合规经营防线。

公司严格遵循集团顶层制度，深入贯彻《思源合规行为准则》《思源合规组织与合规管理办法》等核心规范，构建起覆盖员工行为、业务流程、第三方合作及监督问责的全链条合规管理体系，确保合规要求嵌入经营管理各环节。公司设置合规监察员，全面统筹日常合规管控工作，严格开展礼品往来、业务招待费用的合规审核审批；规范管理投标资质与业绩文件数据库，依规完成资料修改、更新的审批流程。同时，常态化推进合规制度、廉洁准则及合规管理要求的内部宣贯落地，常态化开展制度执行监督与合规自查，全方位夯实日常合规运营基础。合规监察员定期向合规管理部门报送履职工作报告，形成闭环管控机制，持续强化合规风控能力。

#### 第三方合规管理

公司强化业务伙伴合规管控，明确选聘准入、合同签订、款项支付等全流程合规标准与管理流程，引导员工主动防范、精准识别并及时上报业务伙伴合规风险，确保各类合规问题得到快速处置。结合合作主体属性、服务内容范畴及经营属地风险等级等关键要素，公司将业务伙伴划分为低风险与高风险两类，实施分级差异化尽职调查；针对高风险合作方，严格开展深度合规审查与多级审批管控。所有商业合作均签订内嵌合规约束条款的正式书面协议，付款环节落实双重审核机制，全流程资料留痕存档、可追溯可核查。

同时，公司完善合规举报与咨询沟通渠道，对违规履职员工及不合规业务伙伴依规严肃追责处置，以全链条、闭环式合规管理夯实廉洁合作底线，稳步护航企业高质量可持续发展。

## 风险管理

在思源电气的统一领导下，思源电容器搭建了完善的风险管理体系，严格遵循风险识别、评估、应对及监控全流程，实现各类风险的闭环管控与常态化管理，持续提升经营韧性。在思源电气的统一领导下，思源电容器搭建了完善的风险管理体系，严格遵循风险识别、评估、应对及监控全流程，实现各类风险的闭环管控与常态化管理，持续提升经营韧性。



公司立足可持续发展战略，系统性将环境、社会及治理 (ESG) 风险融入常态化风险管理体系。围绕生产运营、供应链、合规经营、气候环境及员工权益等维度，公司全面识别潜在 ESG 风险，根据“风险发生的可能性”和“风险影响的严重性”对风险进行评估，并落实专项应对举措，持续提升风险预判与抵御能力。

ESG 风险相关内容		
环境风险	社会风险	治理风险
气候变化风险、资源枯竭风险、污染物管理风险、废弃物管理风险、水资源短缺风险、大气污染风险、土壤污染风险、生态系统破坏风险、生物多样性损失风险等	劳工权益与人权风险、员工健康与安全风险、性别平等与多样性风险、员工培训与职业发展不足风险、客户隐私保护风险、产品安全与质量风险等	合规与道德风险、腐败与贿赂风险、知识产权侵权风险、外部监管变化风险、重大决策错误风险等

## 商业道德建设

思源电容器坚守诚信经营理念，致力于打造行业商业道德标杆。公司通过持续健全内部监督管控体系、完善商业道德治理机制，确保各项经营活动均在法律和道德框架内进行。公司对违规违纪、违背商业道德的行为秉持零容忍态度，严格依照内部制度开展追责问责；对情节严重的违规行为，依法依规追究相关主体责任，筑牢廉洁经营底线。

## 反腐败反贿赂

公司坚决抵制一切腐败与贿赂行为，严禁全体员工直接实施各类违规违纪的贪腐行贿举动，同时明令禁止通过合作方、第三方等间接渠道，开展法律法规及公司廉洁合规制度所禁止的腐败贿赂活动。公司聚焦职务往来、第三方合作、礼品接待、公益捐赠、费用报销、款项支付等关键业务环节，建立常态化廉洁风险防控机制，全面排查并防范廉政隐患。

公司将反腐败、反贿赂纳入常态化商业道德培训核心内容，通过常态化宣导、案例警示教育与合规准则解读，强化全体员工廉洁从业意识，明确商业往来行为红线，杜绝各类不正当利益输送与违规舞弊行为，健全长效廉洁管控机制。

## 反垄断与反不正当竞争

公司坚守公平竞争经营原则，严格遵守《中华人民共和国反垄断法》《中华人民共和国反不正当竞争法》等法律法规，坚持以合规经营、良性竞争开拓市场。公司聚焦招投标管理、市场拓展、品牌宣传、定价策略及合同履行等高风险业务环节，建立常态化风险防控机制，有效防范虚假宣传、商业诋毁、商业秘密泄露、不当利益输送、串通投标等各类不正当竞争行为，维护健康有序的市场经营秩序。

## 反欺诈

公司严格落实思源电气《思源反欺诈指引》，严禁员工及业务合作方，在代表公司履职或与公司联合开展业务的过程中，实施任何形式的欺诈行为。公司以预防、发现、处置为核心目标，建立并完善反欺诈管理体系。



## 投诉举报机制

### 举报渠道

思源电容器面向员工、供应商、客户等全体利益相关方，搭建并公示畅通透明的投诉举报渠道，广泛征集各类违规违纪行为线索。公司支持实名举报，同时充分兼顾相关诉求，开放匿名举报途径。

**投诉举报渠道**

**电话受理：**

思源电气合规法务部 021-61610952

思源电气审计内控部 021-61610845

**邮箱受理：**

思源电气合规法务部 hgfw@sieyuan.com

思源电气审计内控部 sj@sieyuan.com

**来信/来访地址：**

上海市闵行区华宁路3399号思源电气股份有限公司合规法务部/审计内控部（邮编：201108）

关于我们

善治筑基 行稳致远

品质驱动 创新赋能

低碳领航 绿色未来

关爱成长 共享发展

关键绩效

指标索引

## 举报人保护

公司严格执行举报人保护管理制度。针对各类潜在违规不当行为的举报，公司全程实行保密管理，举报相关信息仅在调查必要范围内，向负有核查职责的限定人员同步。所有接触举报资料、参与案件调查的工作人员，均需履行保密责任，严守举报人身份及举报信息。对于违反保密规定的人员，公司将依规给予纪律处分；情节严重的，依法解除劳动合同。

公司对打击报复、歧视举报人行为秉持零容忍原则。任何员工不得因举报行为，对举报人实施歧视、报复、骚扰等不当行为，一经查实，将严肃追究责任并给予纪律处分，情节恶劣、后果严重的，予以解除劳动合同处理。

## ESG 治理

### ESG 管理理念

### 可持续发展战略

智慧电能、绿色制造、安全诚信、科学治理

### 可持续发展方针



## G

遵纪守法、预防腐败、公平透明的内控制度、及时准确的信息披露是我们的承诺。风险与机遇双把握，关注利益相关方的需求和期望，并积极寻求合作与共赢。

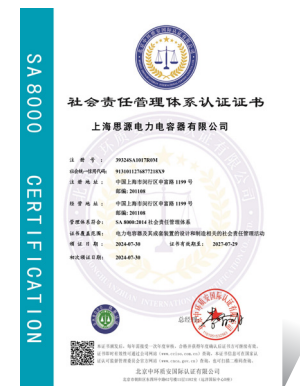
### 可持续发展主旨

以可持续发展战略为指引，始终坚持把社会效益摆在重要位置，积极履行ESG职责，努力实现社会效益和经济效益相统一。

## ESG 管理体系

思源电气已建立层级完备、分工明确、权责落地的一体化 ESG 管理组织架构，实现ESG工作系统化、规范化推进。在思源电气统一统筹部署下，思源电容器结合自身经营实际，设立可持续发展委员会分会。分会负责统筹制定ESG管理理念、行为准则、发展目标及管理制度体系，牵头编制年度可持续发展/ESG报告，统筹各类ESG相关信息披露工作；同时定期向集团可持续发展委员会执行秘书汇报ESG工作推进情况，全力配合可持续发展委员会开展ESG绩效审计与问题闭环管理，保障ESG治理体系高效落地运行。

公司主动对标SA 8000等可持续发展相关准则与规范，并严格落实思源电气《环境政策》《劳工与人权政策》《可持续采购政策》《商业行为与道德政策》，持续健全社会责任治理体系，围绕劳工权益保障、职业健康安全、生态环境保护、资源集约节约等核心方向扎实推进各项工作落地。报告期内，公司管理体系符合SA 8000：2014社会责任管理体系认证标准，该认证处于有效期内。



社会责任管理体系认证证书

## E

我们注重环境管理，通过使用绿色原料、优化设备设施、减少排污产废、落实绿色制造、监管上下游碳排绩效，努力应对气候变化，减少环境负担。

## S

从劳工人权、健康安全到社区关系与社会责任。在全球化的背景下，我们将努力确保在世界各地的经营活动都符合对应标准的社会伦理和责任。

关于我们

善治筑基 行稳致远

品质驱动 创新赋能

低碳领航 绿色未来

关爱成长 共享发展

关键绩效

指标索引

## 利益相关方沟通

思源电容器持续完善多元利益相关方沟通机制，构建覆盖政府监管部门、客户、员工、供应商合作伙伴等在内的全方位沟通体系。我们通过专题会议、专项培训、信息公开、调研回访等多元形式，常态化收集并高效回应各方合理诉求，并将其纳入公司可持续发展战略规划及管理机制中，与各方共同创造可持续发展价值。



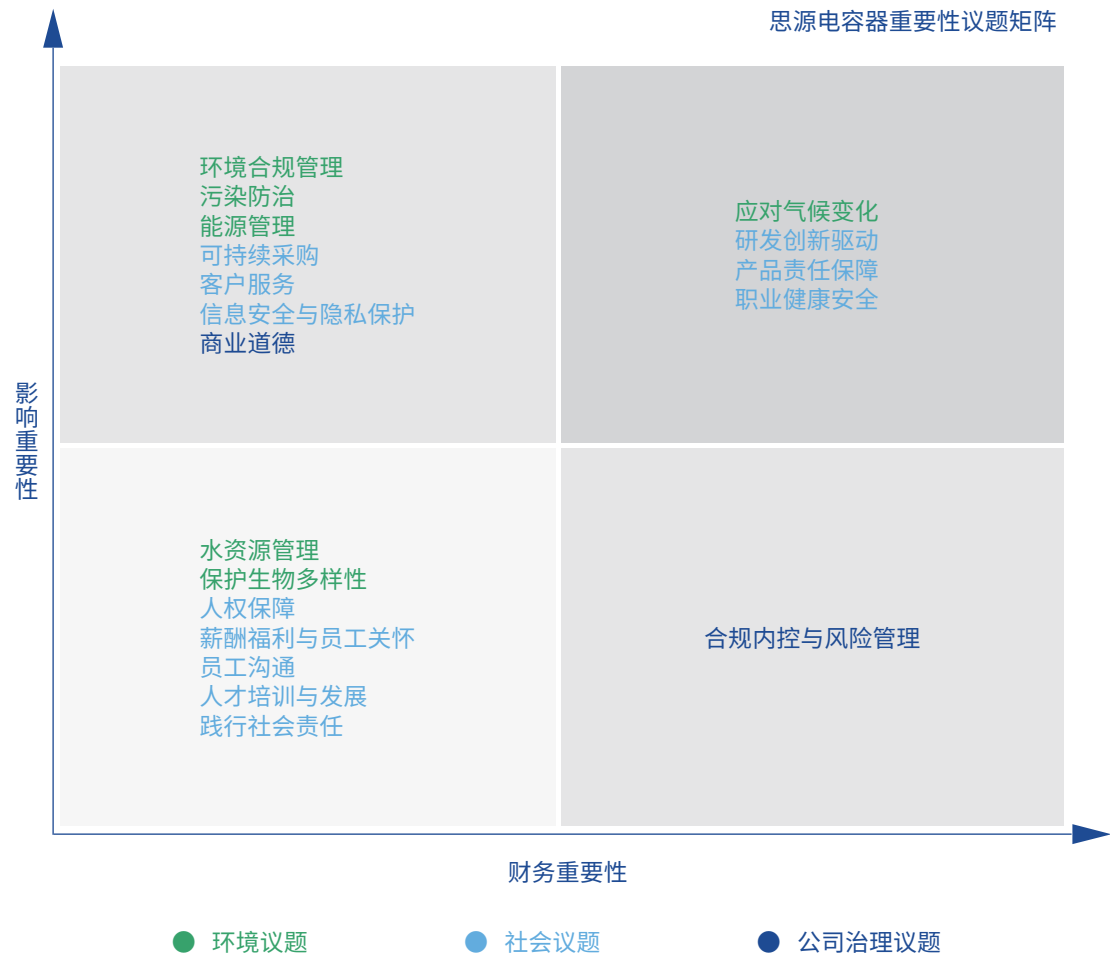
### 利益相关方识别与沟通

利益相关方类型	关注议题	回应方式
政府监管部门	<ul style="list-style-type: none"> <li>● 公司治理</li> <li>● 税务安全</li> <li>● 知识产权保护</li> <li>● 信息安全</li> <li>● 创新研发</li> <li>● 气候变化应对</li> <li>● 环境保护</li> <li>● 能源管理等</li> </ul>	<ul style="list-style-type: none"> <li>● 接受监督</li> <li>● 不定期汇报</li> <li>● 依法纳税</li> <li>● 参与相关会议</li> <li>● 参观考察等</li> </ul>
客户	<ul style="list-style-type: none"> <li>● 产品质量与安全</li> <li>● 客户关系管理</li> <li>● 客户隐私保护</li> <li>● 绿色产品等</li> </ul>	<ul style="list-style-type: none"> <li>● 在线沟通平台</li> <li>● 客户热线</li> <li>● 客户定期审核</li> <li>● 客户满意度调研</li> <li>● 技术研讨会等</li> </ul>
员工	<ul style="list-style-type: none"> <li>● 人才吸引与留任</li> <li>● 员工权益保障</li> <li>● 员工平等、包容与多元化</li> <li>● 员工发展</li> <li>● 员工职业健康与安全等</li> </ul>	<ul style="list-style-type: none"> <li>● 员工座谈会</li> <li>● 员工满意度调查</li> <li>● 员工活动</li> <li>● 员工培训</li> <li>● 员工发展通道</li> <li>● 员工投诉与申诉等</li> </ul>
供应商合作伙伴	<ul style="list-style-type: none"> <li>● 可持续供应链</li> <li>● 信息安全</li> <li>● 商业道德</li> <li>● ESG共建等</li> </ul>	<ul style="list-style-type: none"> <li>● 供应商日常沟通</li> <li>● 公开招标与阳光采购</li> <li>● 供应商管理与审核</li> <li>● 供应商培训与赋能等</li> </ul>
科研机构、行业协会、同行业公司	<ul style="list-style-type: none"> <li>● 技术合作</li> <li>● 信息安全</li> <li>● 行业共建</li> </ul>	<ul style="list-style-type: none"> <li>● 产学研合作</li> <li>● 行业、协会活动</li> <li>● 战略合作等</li> </ul>
社区及公众	<ul style="list-style-type: none"> <li>● 社区参与及贡献</li> </ul>	<ul style="list-style-type: none"> <li>● 公益活动</li> <li>● 志愿者服务</li> </ul>

# 重要性议题分析

为确保利益相关方的核心诉求与公司长期价值创造深度融合，公司系统开展双重重要性议题评估。在深入了解价值链活动及业务关系的基础上，我们既识别业务运营对环境与社会的影响重要性，也审视ESG因素对公司经营绩效与财务稳健性所产生的财务重要性。

## 实质性议题分析流程



品质驱动 创新赋能

低碳领航 绿色未来

关爱成长 共享发展

关键绩效

指标索引



# 品质驱动 创新赋能

本章对应的联合国可持续发展目标 (UN SDGs)



- 17 研发创新
- 18 可持续供应链
- 18 产品质量与安全
- 20 优质客户服务
- 21 信息安全与隐私保护

## 研发创新

研发创新是思源电容器面向全球市场实现高质量发展的关键基础。公司始终以客户需求与产业技术演进为牵引，深化全球研发协同与跨部门协作机制，推动研发资源与业务需求动态匹配，持续提升关键技术预研、产品化落地与全球交付的一致性能力。

### 科创平台建设

公司将科创平台建设作为提升自主创新能力、夯实技术根基的重要支撑。依托持续的研发投入与体系化建设，公司已获评专精特新中小企业、专精特新“小巨人”企业、上海市技术中心及先进级智能工厂等多项权威认证，充分彰显了在行业内的领先地位与技术实力。

与此同时，公司实验室通过 CNAS 国家认可，具备按国际标准开展检测与校准服务的技术能力。多项研发成果屡获殊荣，为产品迭代与质量保障提供了坚实的实验平台与技术验证支撑。通过不断完善科创平台体系，公司持续增强从基础研究到工程转化的全链条创新能力，为高质量发展注入强劲动力。

国家级	专精特新“小巨人”企业	工业和信息化部
-----	-------------	---------

省级	专精特新中小企业	上海市人民政府办公厅
	企业技术中心	上海市经济和信息化委员会
	先进级智能工厂	上海市经济和信息化委员会



### 研发团队建设

公司围绕产品战略与技术布局，构建起分工明确、协同高效的研发团队体系。目前设有框架式 PDT 和特高压及集合式 PDT 两个产品研发团队，分别聚焦不同类型产品的开发与迭代，确保各技术赛道均有专业力量深耕推进。

通过专业化的团队建设与科学的分工协作，公司持续提升技术响应速度与产品创新能力，为巩固行业领先地位、拓展高附加值市场提供坚实的研发人才保障。

### 知识产权

公司建立以专利信息收集、分析与应用为核心的知识产权管理机制，为技术创新提供系统支撑。2025 年，公司获评“国家知识产权示范企业”，体现了公司在知识产权创造、管理、运用与保护方面的综合能力。公司持续优化专利申请与审批流程，提升专利质量与效率，同时加强专利维权及侵权监测能力，促进专利资产的价值释放。

在关键技术领域，公司“交流油浸式电容器及其聚丙烯材料国产化关键技术与应用”项目获得南方电网科学研究院有限责任公司科技进步奖，展现了公司在核心材料自主可控及高端电容器国产化方面的技术突破。

2022 年至 2025 年，公司累计申请专利 13 件，其中发明专利 12 件；完成 PCT 国际专利申请 7 件。通过建立预警平台主题数据库并实施常态化监控，公司已实现核心技术领域与产品线的全面覆盖，有效扩大专利布局范围，提升专利整体质量，为持续创新与全球竞争提供稳固的知识产权基础。



关于我们

善治筑基 行稳致远

品质驱动 创新赋能

低碳领航 绿色未来

关爱成长 共享发展

关键绩效

指标索引

## 产学研合作

公司持续深化与高校、科研机构及产业链伙伴的合作共创，围绕关键技术攻关、产品升级迭代及应用场景拓展开展协同研发，不断提升创新活动的针对性与成果转化效率。通过整合外部科研资源与内部产业化能力，公司不断强化前沿技术研究、工程化验证和成果转化应用能力，推动技术创新更好地服务于产品升级与市场拓展。

2025 年，公司联合同济大学成功开展 110kV 高压并联电容器样机抗震试验，进一步验证了产品在极端工况下的可靠性与稳定性，为高端电容器在电网关键场景的应用提供了坚实的技术支撑。

## 标准引领

公司积极参与国家及行业标准的制定与修订工作，将技术积累与创新成果转化为标准引领优势。通过主导或参与电容器相关产品、试验方法及绿色制造等标准的编制，推动行业技术规范与技术升级相协同。

2022 年至 2025 年

公司参与制定行业标准 **3** 件

团体标准 **1** 件

企业标准 **4** 件

完成密集型产品认定 **1** 件



## 可持续供应链

思源电容器深知可持续供应链是稳健运营与长远发展的重要基石。立足长远发展战略，公司将 ESG 因素全面融入供应商准入、评估、考核及持续改进的全生命周期管理，不断规范供应链管理标准，强化上下游责任协同。公司持续打造负责任、强韧性、绿色低碳的现代化供应链体系，积

极引导合作伙伴践行可持续发展要求，凝聚产业链协同合力，携手各方共建安全稳定、绿色高效、互利共赢的优质产业生态。

公司通过《供应商选择综合评估表》《供应商社会责任审核表》等工具，从环境合规、劳工权益、商业道德、职业健康与安全等多维度，全面调研、审慎核查供应商经营现状与可持续发展水平。公司将评估结果及潜在风险点完整录入《采购评估报告》并专项注明，实现供应商 ESG 风险的前置管控与动态跟踪，持续强化全链条可持续管理能力。

同时，公司将安全生产、环境保护、信息保密等 ESG 要素嵌入通用采购条款，明确要求供应商在经营全流程严守安全合规、绿色运营及信息安全保密相关法律法规与管理规范。

## 产品质量与安全

### 质量管理体系

公司依据 ISO 9001:2015《质量管理体系 要求》建立并持续完善质量管理体系，通过《质量手册》系统规范了质量方针、目标、职责分工及过程控制要求。同时，我们明确了从总经理到各职能部门（综合管理部、流程与质量管理部、技术中心、供应链中心等）的质量职责，并通过职责分配表清晰界定主要责任与参与责任。公司设立总工程师办公室、项目管理办公室等机构，强化技术规划与项目协同，确保质量管理体系覆盖设计开发、采购、生产、检验、交付及售后等全过程。报告期内，公司通过了 ISO 9001 质量管理体系认证并获得证书。



ISO 9001 质量管理体系认证证书

关于我们

善治筑基 行稳致远

品质驱动 创新赋能

低碳领航 绿色未来

关爱成长 共享发展

关键绩效

指标索引

## 产品质量风险管理

公司建立系统化的质量风险管理机制，将风险思维贯穿于质量管理体系全过程。依据 ISO 9001:2015 标准要求，公司对内外部环境、相关方需求及过程风险进行识别与评估，制定相应应对措施，确保质量体系能够实现预期结果，并持续增强顾客满意。

公司对关键工序（元件卷制）和特殊工序（焊接、喷漆、真空浸渍）实施严密的工艺监控与能力确认，通过过程失效模式分析、控制计划及统计过程控制等工具，预防质量偏差的发生。针对原材料、半成品及产成品的不合格风险，公司制定《不合格控制流程》，明确不合格品的标识、隔离、评审与处置要求，防止非预期使用或交付。不合格品根据严重程度分为内部事故与外部质量溢出等类别，并采用红色（不合格）、黄色（待定 / 让步）、黑色（报废）、蓝色（研究）等颜色标识进行可视化管理，确保状态清晰、追溯便捷。



此外，公司依据《重大质量异常处理指引》启动 8D（八项纪律问题解决法）改进流程，组建跨部门 8D 小组，由具备相应权限的组长牵头，系统开展问题描述、临时措施、根本原因分析、永久措施制定与验证、预防再发等环节。总工程师、分管副总经理及总经理分别对措施批准、资源保障及结案审批负责，确保重大质量问题得到快速、彻底、有效的闭环处理。同时，公司设立纠正预防措施及时有效关闭率、重大质量问题及时关闭率等绩效指标，定期监测并持续改进质量风险管理水平。

通过全过程、多层次的质量风险识别与控制，公司不断降低产品和服务的不合格风险，保障客户利益，为高质量发展筑牢质量防线。

## 质量文化建设

公司坚持以质量方针为引领，将“开拓创新，做电容行业的品牌企业；持续改进，以顾客满意为最终目标”的质量理念深度融入日常经营管理，通过多层次、多形式的质量文化活动，推动全员质量意识内化于心、外化于行。

为营造“人人关心质量、人人参与改进”的文化氛围，公司定期组织质量漫画评选活动，鼓励员工以生动形象的绘画语言诠释质量准则、揭示质量隐患、传递改进理念。同时，公司常态化开展质量知识竞答，内容涵盖质量方针、体系标准、过程控制及典型案例分析等，以赛促学、以学促用，使质量知识入脑入心，切实提升员工在岗位上的自查自纠能力。



质量漫画评选现场



质量知识竞答

## 优质客户服务

### 客户沟通

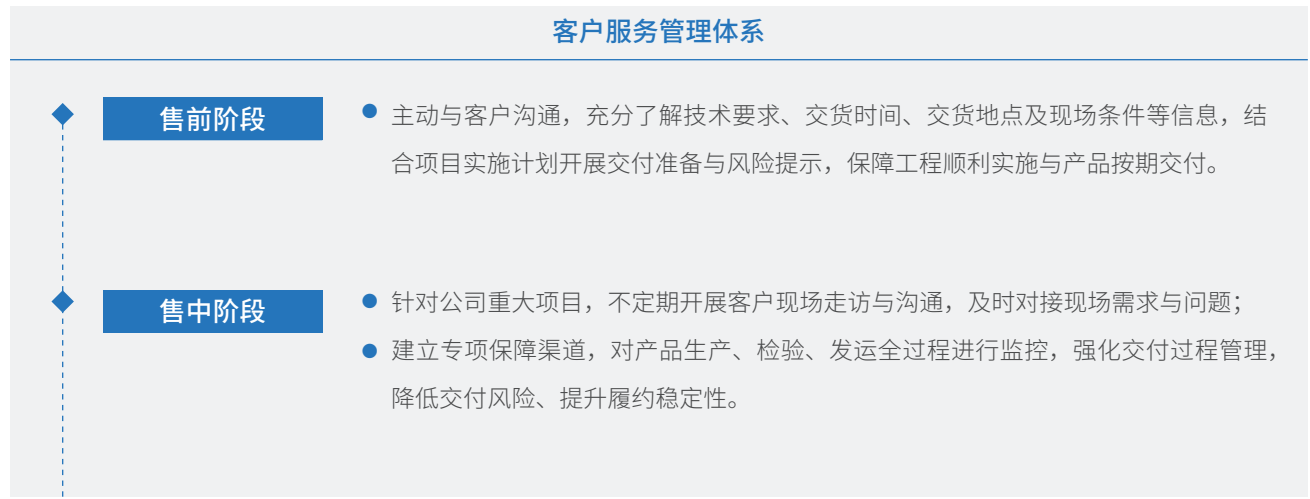
公司坚持以客户需求为导向，围绕售前、售中、售后三个阶段，持续增强客户沟通、问题响应与协同支持能力，将客户满意度作为产品优化与管理改进的重要依据。针对客户在产品应用、问题反馈及服务保障等方面的核心关切，公司不断完善内部协同机制，积极配合集团客户服务管理要求，确保客户诉求及时响应、有效反馈、持续改进，提升客户体验与合作黏性。

在日常沟通中，公司围绕产品技术要求、使用场景、问题反馈及改进建议等内容，持续加强互动交流，及时识别需求变化与重点关注事项。对于客户反馈的问题，通过内部协同与跨部门联动，推动快速响应、原因分析与处理反馈，切实提高问题处理的及时性与有效性。

### 客户满意度管理

公司持续关注客户对产品质量、问题处理及协同支持等方面的评价，将客户反馈作为改进提升的重要依据，不断优化内部管理与协同响应机制。通过客户意见收集、问题复盘、投诉处理及满意度评价等多种方式，公司系统识别服务短板，推动改进措施有效落地，促进客户满意度稳步提升。

公司将客户反馈与改进建议作为提升产品与管理水平的重要输入，持续加强客户反馈信息的整理、分析与应用，推动客户声音更好地融入产品优化、质量改进及内部协同提升。



**售后阶段**

---

**客户服务与  
建议反馈渠道**

- 建立服务标准与规范、突发事件处置流程以及处理与反馈机制；
- 设立 24 小时服务热线接收客户咨询、投诉与反馈，并建立投诉情况台账，推动问题跟踪处理；
- 开展售后回访计划，跟踪产品投运与使用情况，及时解决客户在产品使用过程中遇到的问题。

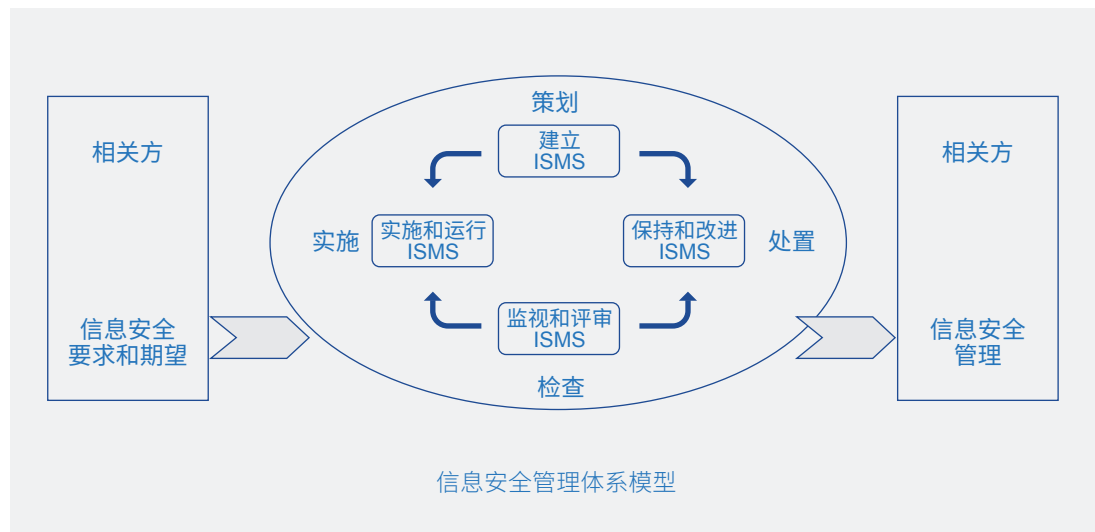
前台电话：021-61610502  
国内客户热线：021-61610977 / 021-61610440  
海外客户热线：021-61610149  
售后服务热线：4008763399  
邮箱：webmaster@sieyuan.com

## 信息安全与隐私保护

### 信息安全管理

公司严格遵守《中华人民共和国网络安全法》《中华人民共和国数据安全法》《中华人民共和国个人信息保护法》等法律法规，依照集团统一的信息安全管理要求，围绕信息系统、业务数据、终端设备和日常应用场景建立相应的管理机制，推动信息安全责任落实到业务运行与日常管理的各个环节。

公司注重将信息安全要求嵌入业务流程、岗位职责与日常操作，围绕账号权限、终端使用、资料共享、外部协作、系统访问等重点场景加强规范管理，持续提升员工的信息安全意识和风险防范能力，夯实信息安全管理基础。报告期内，公司未发生信息安全事件和隐私泄露事件，信息安全管理体系运行有效。



## 信息安全风险防护

公司结合生产经营与信息化应用实际，持续加强信息安全风险识别、监测与防护能力，重点关注网络入侵、数据泄露、系统异常、终端风险及资料外发等关键风险场景。依托统一的信息安全管理机制，公司围绕资产、威胁、脆弱性及既有控制措施开展系统化风险评估，并根据风险等级采取针对性的防范与整改措施，推动风险处置闭环管理。

公司持续强化系统与网络安全建设，部署入侵检测、入侵防御及应用防火墙等安全手段，提升系统安全防护能力；同时围绕敏感数据加密、访问权限管理及业务连续性保障等方面加强日常控制，有效降低数据泄露、非法访问及业务中断等风险。**2025 年，公司敏感数据加密覆盖率与访问控制机制覆盖率均达到 100%。**

公司高度重视业务连续性保障，关注关键系统、核心数据及重要业务场景在异常情况下的稳定运行与恢复能力，努力降低信息系统风险对生产组织、内部协同及客户服务的影响，持续提升信息安全管理韧性及稳定性。

## 隐私与信息保护

公司严格遵循合法合规、最小必要及授权使用原则，规范开展相关信息的收集、处理、共享与保存。针对涉及客户资料、员工个人信息及合作方敏感信息的管理活动，公司严格按照内部制度履行相应流程，防止信息被超范围获取、使用或泄露。

在资料共享与对外协作过程中，公司严格执行审批与权限管理要求，明确共享资料的用途、范围及期限，并通过协议约束、访问管理与过程控制等方式，防范信息滥用与违规传播风险。当信息处理的目的、范围或共享对象发生变化时，公司按规定履行相应的告知与授权程序，确保信息处理活动始终处于规范、可控的状态。**报告期内，公司未发生信息安全事件以及侵犯隐私的事件。**

### 信息安全与隐私保护重点内容

<h4>法规遵循</h4> <p>遵守网络安全、数据安全、个人信息保护等相关法律法规。</p>	<h4>权限控制</h4> <p>加强访问权限、账号管理和敏感数据加密控制。</p>
<h4>制度建设</h4> <p>依托思源电气信息安全管理手册、风险评估、业务连续性和敏感数据管理等制度开展管理。</p>	<h4>隐私保护</h4> <p>对客户、员工及合作伙伴信息处理遵循合法合规、最小必要和授权使用原则。</p>
<h4>风险防控</h4> <p>围绕网络、系统、终端、数据和资料外发等场景开展风险识别与防护。</p>	<h4>业务连续性</h4> <p>提升关键系统和核心业务在异常情况下的持续运行与恢复能力。</p>

## 信息安全文化建设

公司系统推进网络安全文化建设，通过科普宣传、培训课程开发、视频学习、在线考试等多元化方式，持续提升员工网络安全意识与技能。围绕岗位风险与业务场景，公司开展分层分类培训，重点强化工控安全、账号权限与口令管理、邮件安全与反钓鱼、数据分级分类与敏感数据处理、远程办公安全、终端与移动介质管理等主题，确保安全知识持续更新并可检验。**报告期内，公司信息安全教育覆盖率为 100%。**

公司将信息安全要求嵌入制度流程，纳入关键岗位操作规范与检查清单，配合定期宣贯与考核机制，推动员工在日常工作中养成可持续的安全习惯，有效降低因人为失误导致的安全事件风险。通过常态化的文化浸润与能力提升，公司不断夯实网络安全管理基础，营造“人人懂安全、事事讲安全”的良好氛围。



# 低碳领航 绿色未来

本章对应的联合国可持续发展目标 (UN SDGs)



- 23 环境合规管理
- 23 污染防治
- 25 资源管理
- 27 应对气候变化
- 29 绿色产品
- 29 生物多样性保护

## 环境合规管理

### 环境管理体系

思源电容器坚持以绿色发展为导向，着力构建“绩效创新化、资源集约化、环境低碳化、责任社会化”的标杆企业。公司严格遵守国家生态环境保护法律法规，全面贯彻《中华人民共和国环境保护法》《中华人民共和国水污染防治法》《中华人民共和国大气污染防治法》《中华人民共和国固体废物污染环境防治法》《中华人民共和国环境影响评价法》等核心要求，并依据 ISO 14001 标准建立并持续完善环境管理体系。

公司构建职责清晰、分工明确、协同高效的环境管理组织架构，制定年度 EHS 策略与行动计划，强化全过程监督与管控，推动 EHS 绩效持续改进。同时，公司每年定期开展环境管理体系内部审核，验证体系运行的合规性、适宜性与有效性，及时识别并改进环境管理薄弱环节。报告期内，公司通过了 ISO 14001 环境管理体系认证并获得证书。



ISO 14001 环境管理体系认证证书

### 环境风险管控

公司严格遵守《中华人民共和国环境影响评价法》，对规划和建设项目实施后可能产生的环境影响进行系统分析、预测与评估，并综合研判其是否符合产业政策及相关规划要求。通过环境影响评价，公司制定相应预防或减缓不良环境影响的对策与措施，确保项目建成后污染物达标排放，并在区域内实现总量平衡。

公司系统开展环境风险评估，基于环境风险物质、生产工艺、风险控制水平及周边环境受体等要素进行综合研判，确定环境风险等级为一般。在此基础上，我们识别可能发生的突发环境事件情景，

包括生产安全事故引发的次生环境污染、有毒有害物质泄漏、污染治理设施非正常运行以及环境风险防控设施失灵等，并建立相应的预防与预警机制。

同时，公司围绕环境风险全过程管理，构建“源头控制—过程拦截—末端收集”的多级防控体系，落实重点区域防渗、事故废水收集与截留、雨水排放口管控等工程措施，确保事故状态下污染物得到有效控制。公司加强对环境风险设施的日常检查与维护，确保其处于可靠备用状态；对废气、废水处理设施实施严格运行监控，防范超标排放。

公司持续完善环境风险管理制度，定期开展隐患排查与治理，强化全员环境风险意识，不断提升突发环境事件的预防、预警与应急响应能力，切实保障区域环境安全，助力可持续发展。

## 环保文化建设

公司将提升员工环保意识作为环境管理的重要内容，围绕环境管理工作需要，系统开展环境管理培训，培训内容涵盖环境法律法规、环境管理制度、环保基础知识及污染防治技术等，确保相关岗位人员具备相应的专业能力与操作水平，为环境管理体系的有效运行提供人才保障。

公司通过多种渠道广泛宣传环境保护的重要性，鼓励员工在日常工作和生活中积极践行绿色行动，推动环保理念内化于心、外化于行。我们将员工环保素养提升纳入环境管理核心工作，以系统化、常态化的培训活动持续夯实环境治理根基，促进绿色理念深度融入企业文化。

## 污废治理

公司持续强化生产运营过程中的污染物与废弃物管理，建立健全分类管控、规范处置的管理体系，针对污水、噪声、一般废弃物等各类环境影响因素制定差异化管控措施，明确处置流程，确保各类污染物达标排放，废弃物与废旧物资合规处置，从末端有效减少环境影响。

### 废水治理

公司以规范化和标准化为原则，系统开展废水治理工作。针对工业废水、生活污水、清洗废水及初期雨水等多类水污染源，公司建设了覆盖全面的废水处理系统，结合先进处理工艺与精细化管理手段，确保各类废水稳定达标排放。

为强化全过程管控，公司建立了“自查 + 外检”双重废水管控机制。通过内部定期巡查与第三方专业检测相结合，及时识别废水处理设施运行缺陷及水质异常风险，并依托可追溯的废水管理数据链，持续提升治理效能与环境合规水平。

## 废气治理

公司生产工艺全过程不产生有组织废气，厂区无组织废气主要来源于生活污水处理设施运行过程中产生的少量臭气。为有效控制臭气排放，公司通过合理选址布设污水处理设施、提升池体密闭性能、强化周边绿化隔离、定期清淤清运沉淀物等综合措施，最大限度减少无组织臭气逸散。

公司严格按照相关要求制定《自行监测方案》，定期委托具备资质的第三方检测机构开展大气污染物无组织排放监测，确保排放状况稳定达标、可追溯、可核查。2025 年 10 月，公司投入运行 VOC 在线监测系统，对排放车间挥发性有机物浓度实施 24 小时连续监控，数据实时传输，一旦发生异常可立即响应并处置，进一步提升了废气管理的精细化与智能化水平。

## 噪声治理

公司噪声源主要包括空压机、真空机、风机等设备。针对不同噪声源特征，公司推行从源头到过程的综合控制策略：在设备采购阶段优先选用低噪声设备，并加强日常维护保养，确保设备处于良好运行状态，从源头降低噪声产生；对车间内个别噪声较高的设备，采取隔声、减振、消声等综合治理措施。同时，通过加强厂区绿化，构建绿荫防噪林带，进一步提升噪声衰减能力。

公司定期委托具备资质的第三方机构对厂界噪声进行检测，确保厂区噪声水平持续符合国家标准及监管要求。2025 年 11 月，公司针对空压机房实施专项环境提升改造工程，针对原有机房门隔音效果不佳、运行噪声影响周边环境等问题，将普通门体整体更换为专业隔音门，有效削减了空压设备运行期间的噪声外泄，改善了现场作业环境，提升了厂区整体噪声治理水平与安全文明生产形象。



隔音门照片

## 废弃物治理

公司废弃物涵盖一般工业固体废物、危险废物及生活垃圾，针对各类废弃物的不同特性，公司建立健全分类收集、分区贮存、规范转运的全过程管理制度，确保废弃物管理各环节严格遵循当地及国家法规要求。

### 一般工业固体废物

对废金属、废纸箱等可回收物实施分类回收与资源化利用，交由具备资质的回收单位处置；

### 危险废物

按照《危险废物贮存污染控制标准》要求，设置专用贮存场所，采取防渗、防漏、防雨等措施，并委托持有危险废物经营许可证的单位进行安全处置，严格执行转移联单制度，实现危废全流程可追溯。

### 生活垃圾

交由环卫部门统一清运，确保日产日清。

公司坚持以“减量化、资源化、无害化”为原则，从废弃物产生源头入手，通过优化生产工艺、推广物料节约、鼓励废旧物资再利用等方式，减少废弃物产生量；对已产生的废弃物，最大限度实现资源回收与综合利用，降低最终处置的环境影响。通过系统化的废弃物管理体系，公司持续提升废弃物处置效率与环境绩效，助力循环经济发展。

## 资源管理

### 水资源管理

公司严格遵守《中华人民共和国水法》等法律法规，积极响应国家节水号召，致力于打造节水型企业。公司制定节约用水管理制度，组建专门的水资源管理团队，对生产及办公用水开展全面评估，挖掘节水潜力，优化运营环节的水资源管理水平。

关于我们

善治筑基 行稳致远

品质驱动 创新赋能

低碳领航 绿色未来

关爱成长 共享发展

关键绩效

指标索引

同时，我们定期对用水数据进行统计分析，识别关键节水环节并开展专项改善，持续提升水资源利用效率。此外，通过张贴节约用水提示、组织专题培训与宣传教育等举措，培育全员节水理念，推动形成节约用水的良好氛围。

## 能源管理

### 能源管理体系

思源电容器坚持“遵守法规、清洁生产、节能增效、持续改进”的能源方针，将用能管理要求嵌入生产组织与运行控制全过程。公司以《能源管理体系手册》为纲领指引，同步配套制定《目标和能源指标控制程序》《能源评审控制程序》等核心制度文件，构建系统化、规范化的能源管理体系，保障能源管控工作落地执行。截至报告期末，公司保持 ISO 50001:2018 能源管理体系认证证书的有效性。



ISO 50001:2018 能源管理体系认证证书

公司定期开展能源管理体系内部审核，对照《能源管理体系 要求及使用指南》等规范标准，全面核验体系建设与日常运行的合规性、落地性。审核过程同步对标法律法规、行业准则及相关利益方诉求，系统排查能源管理全流程潜在问题与薄弱环节。针对审核发现的问题，公司及时落实整改措施、完善预防机制，持续修正管理偏差，保障能源管理体系稳定高效运转，稳步提升能源集约化管理水平。针对识别形成的风险点，公司制定专项防控与缓释方案；围绕节能降碳等发展机遇，落地优化改造、技术升级、制度完善等针对性应对举措，稳步推进能源利用效率持续提升。

### 能源评审

思源电容器依据《能源管理体系 要求及使用指南》《能源管理体系实施指南》等标准完成 2025 年度能源评审，系统分析电力、天然气消耗及主要用能设备与工序能耗。针对计量短板、生产负荷波动等风险，公司制定整改与管控措施，围绕变频改造、空调系统优化、分时分段用能、工艺节能等机遇落地改进计划，持续完善能源计量体系，提升能源利用效率与精细化管理水平，稳步推进绿色低碳运营。

### 节能降耗项目

公司全方位挖掘节能潜力，通过优化用能流程、升级节能设备等多项举措，推进各类节能降耗改造项目落地实施，有效提升能源利用效率，合理降低生产运营能耗与资源消耗。公司以变频空压机替换传统定频空压机，设备可根据实际用气负荷动态调整运行转速与输出功率，有效规避定频设备空载、满载频繁切换造成的能源浪费与无效能耗。



变频空压机

公司将大型锅炉设备改造为 4 个蒸汽发生器，根据生产需求增加或关闭蒸汽发生器，以达到最经济运行目的，提升能源利用效率。相较于传统锅炉热效率一般为 78%-90%，蒸汽发生器热效率在特定工况下可接近 100%，能够有效降低空载和低负荷运行损失，进一步提升系统运行的经济性。



蒸汽发生器

此外，公司淘汰柴油叉车，更换为锂电池叉车，同时以高频电烙铁替代传统燃气烙铁，从设备升级层面减少化石能源消耗，进一步实现节能减排。

关于我们

善治筑基 行稳致远

品质驱动 创新赋能

低碳领航 绿色未来

关爱成长 共享发展

关键绩效

指标索引

### 优化能源结构

公司持续优化能源消费结构，厂区户外照明路灯全面采用太阳能供电，以可再生自然资源替代传统电力消耗；同时主动加大绿色电力采购比例，逐步提升清洁能源使用占比，降低化石能源依赖。

2025 年度，公司用电结构中光伏电力占比达到 10%，绿色电力整体覆盖率达 90%，其中自建光伏全年发电 453.37 兆瓦时，以清洁能源赋能生产运营，进一步推动绿色低碳转型。



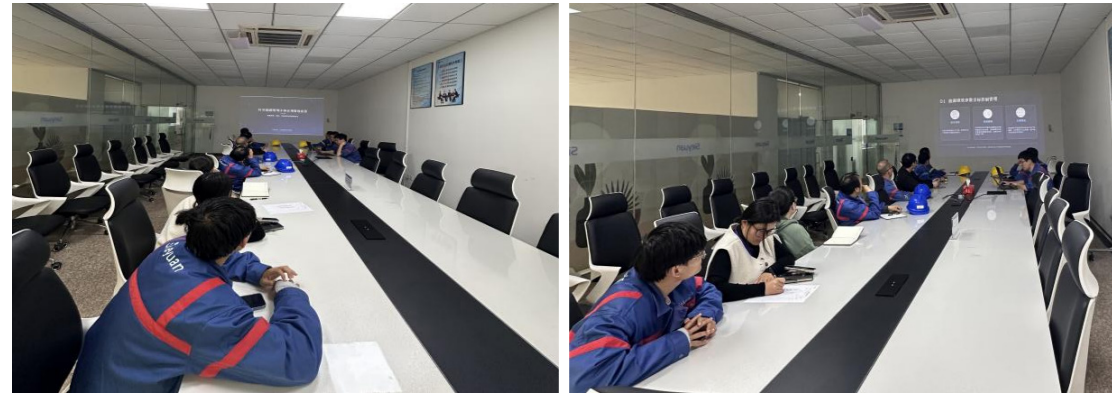
绿色电力证书交易凭证

### 能源管理培训

公司将能源管理培训作为夯实节能管理基础、提升能源管控专业能力的重要举措。报告期内，围绕主要能耗设备规范管控、节能操作标准、用能风险防控及能源管理体系要求等核心内容，公司组织开展了“主要能耗设备管理培训”“能源管理体系宣贯”以及“能源管理不符合项整改措施宣贯”等专项培训活动。通过系统化知识讲解、制度宣导与实操指引，强化全员节能意识，提升一线岗位人员在能耗设备运维与节能降耗方面的实操能力，推动能源管理体系要求全面落地执行。

2025 年

公司全年共组织能源管理类培训 **3** 次



能源管理培训

### 材料管理

思源电容器深化材料全生命周期管理，统筹优化采购领用、生产管控、回收复用等全流程资源配置，全面践行减量化、再利用、资源化的循环经济理念，严控物料损耗与浪费。

公司与第三方机构签署铜牌边角料、绝缘油回收处理协议，对生产过程中产生的边角料及废弃物进行规范回收和资源化处理，促进资源循环利用；采用新喷漆工艺，通过混气喷涂和静电喷涂工艺进行全自动喷涂，油漆和固化剂自动配比、自动供漆，实现油漆用量的节约。

### 应对气候变化

#### 治理

气候变化对人类生存环境和全球经济社会发展带来了深远影响，也在持续改变企业的外部经营条件与内部业务发展模式。在集团公司思源电气的统筹规划与统一管理下，思源电容器积极设立可持续发展委员会分会，围绕气候变化应对制定专项计划、配套管理制度及绩效考核指标，稳步推进各项节能减排实践，持续深化绿色低碳发展。

关于我们

善治筑基 行稳致远

品质驱动 创新赋能

低碳领航 绿色未来

关爱成长 共享发展

关键绩效

指标索引

## 战略

公司将应对气候变化从合规要求层面提升至战略发展高度，作为增强经营韧性、推动产品绿色升级、优化成本管控结构、提升市场核心竞争力、实现长期价值创造的重要抓手。

公司系统参考TCFD气候相关财务信息披露建议、《深圳证券交易所上市公司自律监管指南第3号——可持续发展报告编制（2026年修订）》等相关规范与标准，开展气候变化相关风险与机遇的识别与评估，为战略规划制定与资源优化配置提供科学依据与决策支撑。同时，依据《国际财务报告可持续披露准则第2号——气候相关披露》（IFRS S2），公司采用情景分析方法，识别并分析气候因素带来的挑战与机遇，明确应对气候变化的方向与策略。

类型	类别	描述	潜在财务影响	影响周期	影响程度	应对措施
物理风险	急性物理风险	● 台风、暴雨等极端天气可能造成厂房进水、设备损坏，导致生产中断、原材料受潮、产品交付延迟。	维修成本上升	短期	中	● 强化气象预警，制定《防台防汛应急预案》，定期检查厂房排水系统及屋顶防水，重要设备抬高或设置挡水设施，建立应急发电保障关键生产
	慢性物理风险	● 气温升高可能导致车间环境温度上升，影响浸渍工艺稳定性、设备散热效率及员工操作舒适度，增加空调能耗。	能耗成本上升	长期	低	● 逐步升级车间通风降温系统，对关键设备（如真空浸渍机）进行耐高温改造，优化生产排班避开高温时段
转型风险	政策/法律风险	● 国家及上海市对VOCs排放、危险废物管理等环保要求持续收紧，可能增加合规监测、治理设施升级及排污成本；若信息披露不合规可能面临处罚。	合规成本上升	短期	中	● 动态跟踪生态环境部门法规更新，提前对接碳排放在线监测，完善环境信息披露，开展环保合规性自查。
	市场风险	● 若未能及时采纳低VOCs涂料、节能型热处理设备等清洁技术，可能导致产品绿色竞争力下降，面临订单流失或市场准入限制。	市场份额下降	中长期	高	● 设立绿色技术研发专项，联合产学研开发新型绝缘油、低能耗卷制工艺，持续投入节能改造（如电机变频、LED照明、余热回收）。
	技术风险	● 下游客户对产品的碳足迹、环保性能提出更高要求，若产品不能提供碳标签或环境产品声明（EPD），可能失去招标优势。	营业收入下降	中长期	中	● 推进电容器产品全生命周期评估（LCA），开展碳足迹核算与认证，开发环保型电容器（如使用可降解合成酯绝缘油）。
	声誉风险	● 若企业因环保违规、碳排放超标等负面事件被曝光，可能影响品牌形象及投资者信心，削弱ESG评级。	融资成本上升	短期	低	● 加强ESG信息披露，定期发布可持续发展报告，积极参与行业绿色倡议，主动回应利益相关方关切。
	资源效率	● 通过空压机智能联控、电机能效提升、废热回收用于冬季车间供暖等措施，降低单位产品能耗。	运营成本下降	中长期	高	● 实施年度节能技改计划，上线能源管理系统（EMS），对主要耗能设备（空压机、风机、烘箱）进行实时监控与优化。
机遇	能源结构优化	● 利用厂房屋顶建设分布式光伏，增购绿电，提升清洁能源使用比例，降低电力成本及碳排放。	运营成本下降、碳排放成本降低	中长期	中	● 推进光伏项目并网，参与绿电交易市场，逐步提高绿电占比。
	产品与服务	● 客户对低碳、长寿命电容器需求增长，公司可推出低损耗、低噪声、可回收的绿色电容器产品，抢占市场先机。	营业收入上升、毛利率提高	长期	高	● 加大研发投入，开发环保型绝缘油电容器、智能化在线监测电容器，为客户提供全生命周期低碳解决方案。
	供应链协同	● 与上游钢铁、铝箔、绝缘材料供应商共同开展低碳工艺合作，减少原材料碳足迹，提升供应链绿色竞争力。	采购成本可控	长期	中	● 制定绿色供应商准入标准，定期对供应商进行碳管理和环保绩效评估，共建绿色供应链。

## 影响、风险和机遇管理

公司已将气候相关影响、风险与机遇的管理全面纳入整体风险管理体系，建立标准化的管理流程，确保气候风险能够被及时识别、客观评估、有效应对，并实现持续监测。为增强气候风险管理的规范性与可追溯性，公司通过完善制度流程、明确职责分工、强化关键节点复核以及落实整改闭环等一系列机制，构建起覆盖全流程、全链条的管理体系，保障各项管理工作有序推进、有据可查。

公司定期对气候变化关键风险指标进行检视，持续跟踪气候风险的演变趋势及潜在机遇，动态调整管理策略，使经营发展更好地适配气候环境变化，不断夯实可持续发展的基础。

## 指标与目标

公司紧密结合行业特点、自身发展实际以及内外部专业意见，聚焦节能降耗、低碳产品开发和零碳工厂建设等重点方向，系统推进减碳实践，持续提升绿色竞争力，努力实现经济效益与环境效益的双赢。

为科学支撑减碳目标的制定与跟踪，公司依据 ISO 14064 国际标准开展温室气体排放核算工作，采用规范化的量化方法，清晰识别与核算范围内的温室气体排放情况。真实、准确、可追溯的排放数据，为碳目标设定、减排绩效评估、气候风险管理及可持续信息对外披露提供了坚实的基础。

公司将持续完善碳排放指标体系，定期检视目标达成进展，动态优化减碳路径，确保各项减排行动落到实处、取得实效，为实现碳中和目标贡献力量。

公司积极采取节能减排举措，针对清洗工序中存在的非预期水蒸气排放问题，主动识别并评估其潜在能耗与排放影响，及时更换低温清洗剂，有效解决冒蒸气现象，降低生产过程中的能源消耗和温室气体排放。

## 绿色产品

公司致力于开发绿色环保型电容器产品，从原材料选择、生产工艺到结构设计全面贯彻低碳环保理念。产品采用可快速降解的合成酯绝缘油，在保障优异电气性能的同时，显著降低对环境的影响，满足绿色电力设备的应用需求。在制造环节，公司持续优化焊接技术，有效减少焊料使用量，降低生产过程中的资源消耗与有害物质排放。同时，通过改进产品结构，降低运行损耗与噪声水平，延长电容器使用寿命，减少全生命周期内的更换频次与废弃物产生。

## 生物多样性保护

公司始终将生物多样性保护纳入绿色运营与环境管理体系的重要组成部分，坚持减少生产经营活动对自然生态系统和区域生态平衡的潜在影响。在生产运营过程中，公司严格遵守国家和地方生态环境保护相关法律法规，关注项目建设、日常运营及污染防治活动对周边生态环境的影响，努力降低对自然生态系统、动植物栖息环境及区域生态平衡的潜在干扰。

公司结合自身业务特点，持续推进绿色制造和清洁生产，从源头控制污染物排放、规范资源能源使用、加强厂区环境管理，将生态环境影响控制在合理范围内。在生产经营过程中，公司运营及办公场所均不位于或邻近自然保护区及生态敏感区域，各项业务活动和产品服务未发现对生态系统及生物多样性产生重大影响，致力于推动企业经营与生态保护的协调发展。

公司注重厂区环境建设和生态友好型管理，持续开展厂区绿化养护、环境整治和现场管理优化。在厂区规划和日常管理中兼顾生产运营与生态景观需求，根据不同区域条件科学选用绿化树种，涵盖雪松、冬青、桂花等植物，合理配置绿化空间，提升厂区生态环境质量，为生物提供栖息环境，促进厂区自然生态的良性循环。

公司持续推进全员生态环境意识培育，通过绿色运营的常态化宣导，强化员工对生物多样性保护的理解与参与，推动生态环境保护理念融入企业日常运营，为实现人与自然和谐共生的可持续发展愿景贡献力量。



# 关爱成长 共享发展

本章对应的联合国可持续发展目标 (UN SDGs)



- 31 保障员工权益
- 33 福利关怀
- 34 民主管理
- 34 员工沟通
- 35 培训与发展
- 37 职业健康安全
- 40 践行社会责任

## 保障员工权益

思源电容器始终将员工视为最宝贵的资产与企业可持续发展的基石，公司积极营造多元包容的文化氛围，为员工搭建全面发展的平台并提供有力支持。公司严格遵循劳动相关法律法规，持续优化人力资源管理，通过科学编制与精准管控提升人均效能，推动员工与企业共同成长。

### 合规雇佣

公司坚持以人为本，致力于为员工营造公平、公正、包容的用工环境。我们严格遵守《中华人民共和国劳动法》《中华人民共和国劳动合同法》《中华人民共和国就业促进法》《中华人民共和国未成年人保护法》等国家法律法规，并结合业务运营所在地的劳动用工要求，围绕招聘、用工、管理及员工关系等关键环节，构建了较为完备的人力资源管理制度体系，制定并实施《招聘管理程序》等内部规章制度。

在招聘与录用环节，公司坚持公开、公平、公正、择优原则，通过社会招聘与校园招聘相结合的方式拓宽人才引进渠道，并结合岗位需求，采用内部培养、内部选拔、岗位调配等多种方式配置人才。同时，公司按照统一招聘流程发布岗位信息、开展简历筛选与面试评估，并对拟录用人员的身份信息、学历背景、工作经历等进行核验，确保招聘质量与用工合规性。

此外，我们持续关注劳动关系管理的规范性和稳定性，在招聘过程中严格执行标准化招聘程序，依法与员工签订劳动合同，明确双方权利与义务，确保劳动关系合法稳定，切实维护员工合法就业权利。

报告期内

公司劳动合同覆盖率为 **100%**

### 人权保护

公司深度践行人权保障理念，将其融入企业治理各环节，构建覆盖员工、合作伙伴及客户的全方位权益保障体系。我们严格遵循平等发展原则，消除性别、年龄、种族、宗教信仰等差异性壁垒，为全体职工搭建公平透明的职业晋升通道与多元化培训赋能体系，确保每位员工皆能在尊重与包容的环境中实现自身价值。

公司严格落实禁止童工、禁止强迫劳动、反歧视、反骚扰、自由结社和集体沟通等要求，切实维护员工合法权益。在招聘与入职环节，公司严格核验身份信息及相关资料，防范误用童工及其他违规用工风险；在日常管理中，规范加班安排与劳动关系管理，禁止任何形式的强迫劳动、人格侵害及不公平对待，保障员工依法享有劳动报酬、休息休假及合法离职等权利。通过制度约束与文化引导相结合，公司致力于营造平等、尊重、安全、健康的职场环境，为人权保障提供坚实的企业实践。

2025 年

公司未出现歧视、骚扰、雇佣童工、强迫劳动等侵犯人权的情况

#### 禁止雇佣童工

公司严格建立并落实童工预防与补救机制，在招聘环节对身份证件进行严格查验，必要时进一步核实年龄信息，从源头杜绝招用童工；对依法录用的未成年工，严格落实岗位限制、体检、备案及专项档案管理保护要求。

若发生误用童工的极少数情形，公司立即启动专门补救流程：停止该童工的一切工作，妥善将其送返监护人并承担全部相关费用，同时视需要提供治疗和教育支持。事后，公司将对事件进行根本原因分析，修订管理制度并加强人员培训，杜绝同类问题再次发生，确保用工管理全程合规、闭环可控。

#### 禁止强迫劳动

公司坚持“工作源于自由选择”的原则，明确禁止任何形式的强迫劳动，包括但不限于扣押证件、收取押金、债务束缚、非自愿加班及其他限制员工人身自由的行为，切实保障员工依法享有自主就业与合法离职的权利。

一旦发现涉嫌强迫劳动的情形，公司将立即启动补救程序：立即停止违规行为，全额返还被扣押的证件及押金，解除各类债务或人身自由限制，并对受影响员工依法予以经济补偿及必要的心理辅导。同时，公司组织专项调查，深入分析事件原因，完善内部管理制度，加强对管理层及全体员工的反强迫劳动培训，并建立定期排查与审计机制，确保类似事件不再发生，持续营造自由、公平、合法、尊严的工作环境。

## 反歧视反骚扰

公司严格禁止在聘用、薪酬、培训、晋升、解职或退休等任何环节中，基于种族、社会等级、国籍、宗教信仰、身体残疾、性别、性取向、工会会员身份、政治归属或年龄等因素实施歧视行为，确保所有员工享有平等的就业机会与权益保障。公司不对应聘者或员工实施任何歧视性的医学检查，所有健康检查均基于岗位实际需求并严格遵循法律法规，避免侵犯员工隐私或不当限制就业。

公司对任何形式的强迫性、虐待性或剥削性的性骚扰行为（包括不当姿势、语言及身体接触）实行“零容忍”政策。公司已建立并公开畅通的举报渠道，一经查实将依据内部制度予以严肃处理。公司尊重每一位员工的人格尊严，禁止任何形式的体罚、精神或肉体胁迫以及言语侮辱。

## 自由结社与集体谈判

公司充分尊重并保障员工的自由结社与集体谈判权利，支持员工依法组建、参加工会及其他合法组织。我们认真听取员工及工人代表提出的报告、建议及意见书，并将其作为管理改进的重要依据。公司严禁任何因员工或代表行使其合法权利而遭受打击报复、惩罚或歧视的行为，通过制度保障与文化建设，营造公开、平等、互信的沟通环境，切实维护员工参与民主管理与集体协商的权利。

## 工时与加班规范

公司实行严格的加班审批制度，确因临时重大紧急事项需要延长工作时间的，须经部长及以上管理人员统一安排，并完成审批程序后方可计入加班时间。公司对加班行为进行规范管理，根据实际情况安排员工调休或依法支付相应加班费用，切实保障员工合法的休息休假权益与劳动报酬权益。

## 多元包容

公司倡导以人为本，勇担社会责任，致力于为不同国籍、种族、肤色、出生地、性别、性取向、年龄、经济状况、政治信仰、宗教信仰、民族、地域或残障状况的员工提供平等的就业机会，打造多元包容的工作环境。我们坚信，多元化的员工队伍是推动创新与可持续发展的重要驱动力。

为支持女性员工职业发展与身心健康，公司严格落实产假、育儿假、生育保险等法定福利，同时提供结婚贺礼与生育礼金，持续完善女性关怀机制。公司定期召开女性员工座谈会，倾听女性员工心声，及时回应合理诉求；并在“三八”国际妇女节期间组织开展主题庆祝活动，积极营造尊重、关爱女性员工的良好氛围。



女性座谈会



三八妇女节活动

公司积极履行社会责任，致力于为残疾人员工打造平等、包容的就业环境。我们根据残疾人员的实际能力与岗位需求，量身适配工作岗位，并提供合理的工作便利与无障碍支持，切实保障其平等享有就业机会与职业发展条件。通过配备专业辅助设施、开展岗位技能培训、建立个性化支持机制等举措，公司帮助残疾员工顺利融入工作团队、胜任岗位职责，在尊重与关爱中实现自我价值，推动多元共融的企业文化建设。

## 福利关怀

### 薪酬福利

公司坚持公平、合理且具有市场竞争力的薪酬管理战略，以规范化的薪酬体系吸引并保留人才，激发员工潜能，增强组织竞争力与可持续发展能力。我们实行以岗定级、以级定薪、人岗匹配、易岗易薪，将个人绩效奖金与公司整体效益挂钩，价值分配向奋斗者和突出贡献者倾斜。结合经营效益及各级绩效表现发放奖金，鼓励争先创优，驱动员工通过持续创造价值实现薪酬增长。

同时，公司依法缴纳社会保险与住房公积金，涵盖医疗、养老、住房等基本权益，并围绕员工工作与生活需求，构建涵盖健康关怀、家庭支持及文化福利的多层次福利体系，增强员工的安全感与获得感。

员工福利体系

吃穿不愁

- **宿舍**：为员工提供宿舍，配备相应生活设施并分担部分费用。
- **餐厅**：设有员工餐厅，为员工提供午餐或加班餐，员工可凭工卡按安排的时间到餐厅刷卡就餐。
- **班车**：为员工提供上下班的班车，员工可在固定时间、固定地点乘车

安家置业

- **购房借款**：为员工提供购房借款，符合相关规定的员工可以申请该款项用于购房。
- **居住证积分或户籍的办理**：若符合国家法律法规及员工工作地政府的相关规定，公司可协助员工申请办理当地居住证积分或户籍。

多彩生活

- 不定期举办生日 party、鹊桥相亲、健身娱乐、体育竞技、旅游度假等活动。

家有喜事

- 供结婚贺礼、生育礼金、设有妈咪小屋工作生活两不误。

健康保障

- 为符合规定的员工提供商业性人身意外保险、交通意外保险及雇主责任险；
- 推行团体重大疾病保险；
- 提供年度健康体检；
- 高温慰问。

退休无忧

- 提供五险一金（基本养老保险、基本医疗保险、失业保险、工伤保险、生育保险及住房公积金）。

激励发展

- 提供年底双薪、绩效奖励、股权激励等多重奖励。

其他福利

- 年度旅游、节日活动及礼金、生日会及礼物、健康娱乐设施等。

## 员工关怀

思源电容器深知，每一位员工都是企业蓬勃发展的核心引擎。我们始终将员工福祉与需求置于首位，倾力打造充满关爱与活力的职场大家庭。

为保障员工在辛勤工作之余充分放松休憩，公司精心策划并开展多元化的员工活动，丰富业余生活、增强团队凝聚力，让每位员工都能感受到归属感与幸福感。

公司定期举办温馨的员工生日会，让每位寿星感受大家庭的温暖；每逢春节、中秋等传统佳节，送上节日礼金，传递喜悦与关怀。同时，公司积极组织年度旅游等身心健康促进活动，帮助员工在繁忙工作之余放松身心、增进情谊。通过持续的人文关怀，我们努力让每一位员工在思源电容器都能感受到家的温暖，从而激发无限潜能，共同书写企业发展的华美篇章。



夏季高温慰问活动



女职工慰问活动



中秋活动



趣味运动会活动

## 民主管理

公司着力打造开放透明的沟通环境，坚持民主管理理念，每年按期召开职工代表大会，保障其在重大决策、薪酬分配及劳动保障等事项中的法定职权落到实处。同时，公司依法支持工会行使参与、维护、建设、教育四项职能，使其成为员工权益保障、民主协商和企业文化建设的有效桥梁。

公司已签署集体合同，并配套制定了工资专项集体合同、女职工权益保护专项合同及职业病防治专项合同，系统覆盖劳动报酬、工时休假、安全卫生、保险福利、员工培训及特殊群体保护等关键领域，为员工权益维护和劳动关系长期稳定奠定了扎实的制度基础。

报告期内

公司工会覆盖员工比例达到 **100%**

报告期内

集体协议覆盖员工比例达到 **100%**

## 员工沟通

公司建立了畅通的双向沟通机制，借助多种渠道精准捕捉员工诉求，并据此提供差异化、定制化的支持服务。通过持续性的沟通反馈，我们不仅为管理决策提供现实依据，也借助沟通窗口有效传递企业核心价值观，不断增强员工的组织认同感与归属感。

关于我们

善治筑基 行稳致远

品质驱动 创新赋能

低碳领航 绿色未来

关爱成长 共享发展

关键绩效

指标索引

公司积极运用合理化建议征集、员工座谈会、内部论坛、总经理信箱及敬业度调研等多种方式，系统收集员工意见，深入了解其在工作环境、职业发展、福利保障以及现场管理等方面的关注点，并将这些反馈作为优化管理的重要输入。同时，我们围绕生产现场管理、一线岗位体验以及员工职业发展需求，持续强化沟通渠道建设，力求实现员工诉求的快速响应、有效处理和闭环落实。通过常态化沟通与问题闭环管理，公司不断提升员工的参与意识与组织归属感，逐步营造出一个更加开放、透明、互信的内部沟通环境。



## 培训与发展

思源电容器持续完善职业发展通道，构建分层分类的培训体系，系统推进人才梯队建设，为员工提供从入职到晋升的全周期成长支持，夯实公司创新驱动发展的人才基础。

### 人才培养体系

思源电容器建立并持续完善系统化、分层分类的人才培养体系，致力于推动人力资本增值，支撑公司战略落地与管理进步。公司依据思源电气《培训管理办法》等制度要求，围绕岗位职责、任职资格标准及业务发展需求，系统开展培训需求识别、计划制定、组织实施与效果评估，全面提升员工的专业能力、管理能力及综合素养。

公司按照内容划分为公司知识、产品知识、专业技能、个人效能以及领导力与管理五大类，覆盖从新员工入职到中高层管理者的全职业周期发展需求。

培训内容	
◆ 公司知识类	包括公司发展历程、组织机构、企业文化、核心价值观、管理体系、制度流程等，帮助员工了解并融入公司
◆ 产品知识类	包括行业概况、电力系统基础知识、产品知识等，帮助员工了解公司所处行业及主要产品
◆ 专业技能类	按职能细分为战略 &MKT、研发、供应链、销售、客户服务、工程、质量、人力资源、财务、IT、行政等专业领域
◆ 个人效能类	包括办公软件、沟通技巧、时间管理、职业化心态、团队协作等，提升工作效率与职业素养
◆ 领导力与管理类	包括角色认知、领导力、绩效管理、下属培养、财务管理、战略管理、计划管理、会议管理等，提升管理人员综合能力

公司建立了严格的培训计划制订与审批流程，以岗位胜任力为核心，兼顾员工晋升与轮岗需求，通过年度与月度滚动计划实现动态管理。对于外派培训及重点项目，公司通过签订《员工培训协议》约定服务期，既保障员工发展权益，也维护公司投入价值。

培训课程	培训目标	课程类别
社招非操作类新员工培训	了解公司发展历程、企业文化与核心价值观，了解主要管理制度、流程与质量管理体系、EHS体系，快速融入公司	公司知识
MPP与产品上市	了解MPP流程及产品上市相关要求	专业知识技能
价值主张	掌握公司通过产品和服务向客户提供的价值	专业知识技能
直流输电工程换流站交、直流滤波电容器	了解直流输电基本原理，熟悉常规直流工程中电容器应用，掌握换流站电容器设计要点	专业知识技能
结构设计能力提升培训	提高三维图纸设计能力，提升箱柜式产品设计效率	专业知识技能
EDS流程培训	介绍EDS流程基本知识	通用技能与个人素养
电容器单元设计基础知识	了解单元电容器设计基础知识，为成套设计提供支撑	产品知识

关于我们

善治筑基 行稳致远

品质驱动 创新赋能

低碳领航 绿色未来

关爱成长 共享发展

关键绩效

指标索引

为帮助新员工快速了解公司、适应岗位要求。公司定期开展新员工入职培训，培训采用内部现场授课形式，由内部讲师授课，全年预计开展多期，确保覆盖所有新入职的非操作类员工。通过系统化的入职培训，公司有效提升新员工的组织认同感与岗位胜任力，为其后续职业发展奠定坚实基础。



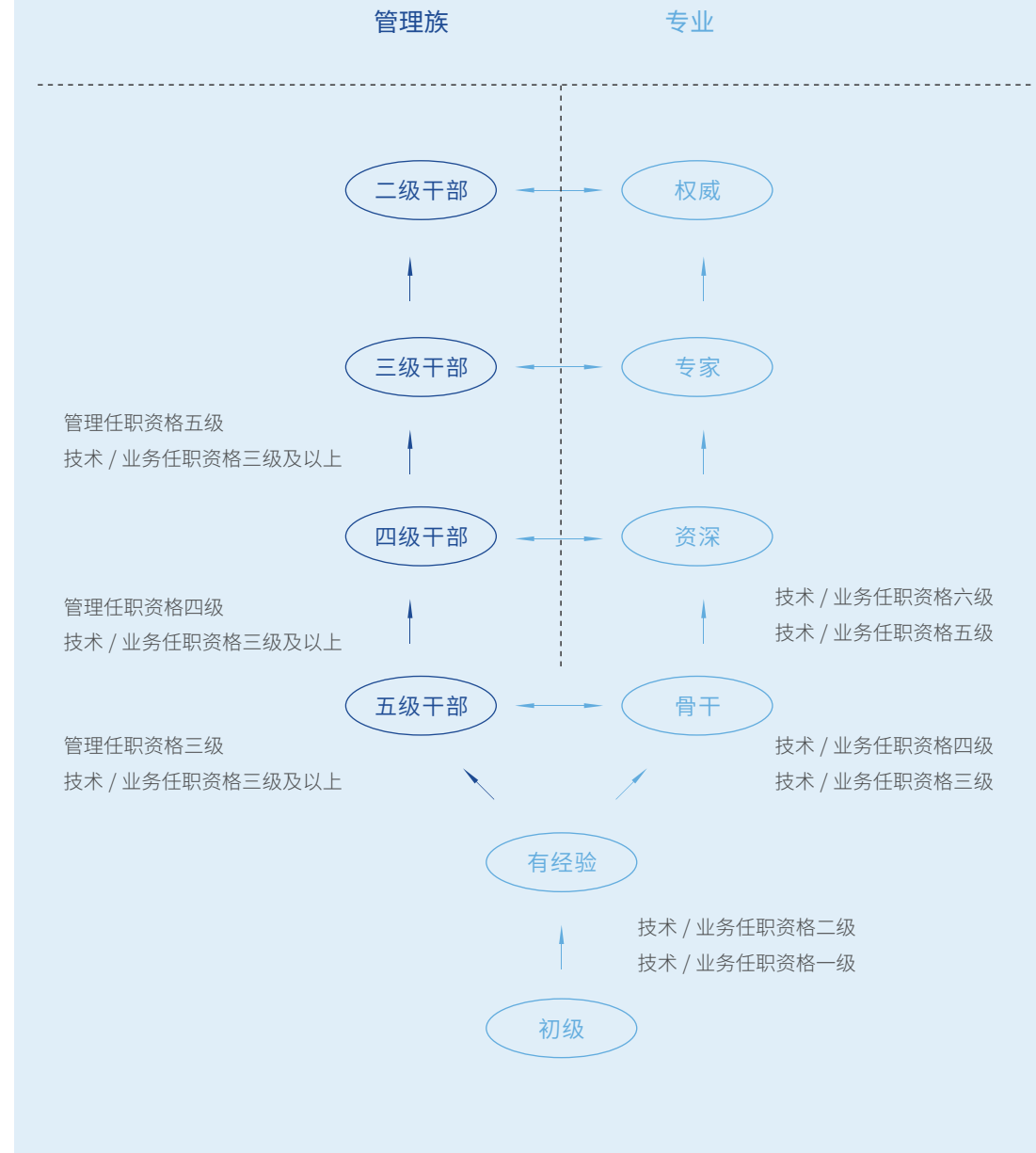
新员工入职培训

## 职业发展

公司从管理、专业、执行及创新等多个维度对员工能力水平进行系统评估，为人才选拔、使用与培养提供科学依据。为满足员工在不同阶段、不同方向的发展需求，公司构建了涵盖管理、技术和职能等序列的职业发展通道，支持员工依据自身能力与职业目标实现成长。通过多元化的职业发展路径，公司努力帮助员工在合适的岗位和方向上获得长期发展。

同时，结合业务发展和岗位实际需求，公司优先采用内部培养、内部选拔与岗位调配等方式优化人才配置，并运用人岗匹配、任职资格评价及岗位说明书等管理工具，促进员工在适合的岗位上发挥价值。围绕员工成长，公司注重将培训提升、岗位历练与发展通道有效衔接，使员工成长路径更加清晰，企业人才梯队建设更加有序。

## 职业发展通道



善治筑基 行稳致远

品质驱动 创新赋能

低碳领航 绿色未来

关爱成长 共享发展

关键绩效

指标索引

# 职业健康安全

思源电容器始终将员工职业健康与安全置于首位，严格遵循国家职业卫生及安全生产法律法规，建立了完善的职业健康安全管理体系。通过系统开展职业病危害监测与健康监护，全面落实安全生产责任制和风险控制措施，为员工营造安全、健康的工作环境，切实保障员工的生命安全与职业健康权益。

## 治理

公司牢固树立“安全第一、预防为主、综合治理、人人参与、风险控制、持续改进”的安全生产方针，严格遵守《中华人民共和国安全生产法》《中华人民共和国职业病防治法》等法律法规，制定《环境、职业健康安全管理手册》等内部制度文件，成立安全管理委员会，建立健全职业健康安全管理体系，防止职业病和事故的发生，保障员工健康与安全权益。

报告期内，公司通过了 ISO 45001 职业健康安全管理体系认证，并获得了证书。



ISO 45001 职业健康安全管理体系认证证书

## 战略

公司立足行业特性和自身实际，深入辨识职业健康与安全生产领域的风险点和机会点，科学制定应对策略，最大程度预防和控制职业健康安全风险，同时把握相关机遇，为员工健康与安全提供充分保障。通过战略层面的风险识别与机遇管理，公司持续提升职业健康安全管理水平，夯实可持续发展基础。

类型	类别	描述	应对策略/措施
风险	物理风险	机械伤害（如卷制机、冲压设备）、物体打击、触电、高处作业坠落等，易造成人员伤亡，影响生产连续性。	<ul style="list-style-type: none"> <li>设置清晰警示标识；为员工配备符合标准的个人防护用品（安全帽、绝缘鞋、护目镜等）；定期对设备进行维护保养与安全检测。</li> </ul>
	化学风险	生产过程中使用的绝缘油、清洗剂、固化剂等化学品可能引发职业病，或导致火灾、爆炸事故。	<ul style="list-style-type: none"> <li>建立完善的化学品管理制度（采购、储存、领用、废弃）；作业场所保持通风，设置洗眼器与应急物资；员工接受化学品安全培训。</li> </ul>
	管理风险	安全管理制度不完善、员工培训不足、应急预案缺失或演练不到位，导致风险管控失效。	<ul style="list-style-type: none"> <li>建立健全安全生产责任制与职业健康管理制度，明确各岗位职责；开展常态化安全培训和应急演练，提升员工风险意识与自救互救能力；建立隐患排查治理机制，定期开展风险评估。</li> </ul>
	合规风险	未满足《中华人民共和国职业病防治法》《中华人民共和国安全生产法》等法规要求（如未落实职业病危害检测、未申报安全评价），面临罚款、停工整改等处罚。	<ul style="list-style-type: none"> <li>跟踪最新安全生产与职业健康法规标准，确保制度和流程合规；主动配合政府部门监督检查，及时整改问题。</li> </ul>
机遇	效率机遇	完善的安全管理体系可降低事故率和设备故障率，减少停工损失，提升生产效率和产品质量稳定性。	<ul style="list-style-type: none"> <li>引入信息化安全管理平台，实现风险实时预警与数据分析；制定合理的职业健康与安全生产年度目标，并纳入绩效考核。</li> </ul>
	人才机遇	重视职业健康与安全，可提升员工安全感、归属感与忠诚度，降低流失率，吸引优秀人才。	<ul style="list-style-type: none"> <li>为员工提供职业健康保障（定期体检、健康档案）和安全技能培训；评选表彰安全先进集体与个人，营造人人讲安全的文化氛围。</li> </ul>
	声誉机遇	良好的安全与职业健康管理有助于提升企业社会形象，增强客户与合作伙伴的信任，满足绿色供应链要求。	<ul style="list-style-type: none"> <li>在可持续发展报告中披露职业健康安全绩效；参与行业安全标准化评级；主动向利益相关方沟通安全管理成果。</li> </ul>

## 影响、风险和机遇管理

公司系统识别并主动管理职业健康与安全领域的影响、风险与机遇，建立覆盖安全风险、隐患排查治理、应急响应及职业健康监护的闭环管理体系，持续提升安全生产水平，保障员工生命健康与企业稳健运营。

### 安全应急管理

公司高度重视安全应急管理，依据《生产安全事故应急预案》及年度演练计划，定期组织综合应急演练，以检验和提升突发事件响应能力。2025年6月，公司开展了以火灾为主题的综合应急演练，涵盖报警、疏散、搜救、灭火、医疗急救等全流程环节，有效检验了员工的应急逃生能力和ERT小组的协同作战水平。

同时，公司针对生产作业中的触电风险，组织开展了触电事故应急预案演练。演练模拟作业人员意外触电场景，重点演练断电救援、心肺复苏急救、事故上报及现场处置等程序，强化了员工对触电事故的应急响应与规范处置能力。通过多场景、常态化的应急演练，公司持续完善应急机制，提升全员安全素养，为安全生产筑牢坚实防线。



心肺复苏培训照片

### 双重预防机制

公司全面落实安全风险分级管控与隐患排查治理双重预防机制，将其作为履行安全生产主体责任的核心举措，构建起“事前防控、事中管控、事后改进”的全流程安全管理闭环，切实防范各类生产安全事故发生。

公司全面辨识生产经营全流程中的各类危险源，采用科学规范的风险评估方法判定风险等级，为分级管控提供依据。公司重点完成“一图两单”的制版与修订：风险分区四色图实现区域风险可视化；风险辨识清单列明危险源名称、位置、原因及潜在危害；风险分级管控清单明确责任部门、管控措施、频次及应急处置要求，确保责任到人、措施到位。同时，公司制作《重点岗位风险告知卡》，张贴于岗位显著位置，明确岗位涉及的危险源、风险等级、防控措施及应急方法，确保员工全面掌握岗位风险、规范操作。公司严格管控较大风险点位及危险作业，持续优化防控措施，提升本质安全水平。

公司建立覆盖全岗位、全流程的隐患排查清单，推动全员参与隐患识别与上报。对排查发现的各类安全隐患，严格执行责任、措施、资金、时限、预案“五落实”要求，实现闭环治理。公司设立隐患“曝光台”，对监督检查中发现的典型问题、重复发生问题，在例会中予以公示通报，并督促车间对相关责任人落实考核问责。在月度EHS重点工作计划中，专门设置隐患排查治理模块，以车间为单位梳理重点隐患，明确治理任务与管控要求，形成系统化、可落地的月度工作计划。通过双重预防机制的持续运行，公司不断夯实安全生产基础，有效防范各类安全事故发生。

### 化学品安全管理

公司建立并严格执行《化学品安全管理制度》，对化学品采购、运输、验收、装卸、储存、使用实施全生命周期安全管理，明确各环节管控标准与责任分工，从源头防范泄漏、火灾、爆炸及职业健康风险，保障人员安全。

公司为化学品管理人员提供安全技能与合规培训，同步制定化学品事故应急预案，明确应急处置流程与职责分工，并定期组织演练。2025年，公司开展了化学品泄漏应急演练，模拟苯基甲苯泄漏场景，检验了预案的适宜性与ERT小组的协同处置能力。针对演练中暴露的不足，公司及时开展针对性培训与设备实操，持续提升全员应急响应与处置能力，确保化学品安全管理闭环可控。



危化品泄漏应急演练

职业健康管理

公司严格遵循《中华人民共和国职业病防治法》等法律法规，建立并持续完善职业健康管理体系，系统开展职业病危害因素识别、检测与评估，定期组织职业健康检查，落实职业病防护设施与个人防护用品配备，切实保障员工职业健康权益。

职业病危害因素检测与评价

公司委托具备资质的第三方机构，每年对生产场所职业病危害因素进行检测，每三年开展现状评价。2025 年度评价报告显示，公司存在噪声、粉尘、苯系物、铅烟、二氧化锡、电焊烟尘等多种危害因素，涉及金工、浸渍、喷漆、焊接等关键岗位。检测结果表明，各岗位化学有害因素及物理因素浓度（强度）均符合国家职业接触限值要求，但局部吸风罩控制风速有待改进，已制定整改计划。

职业健康监护

公司依法组织接触职业病危害因素的员工进行上岗前、在岗期间和离岗时职业健康检查。2025 年，共对 67 名在岗员工开展职业健康检查，受检率 100%，未发现职业禁忌证和疑似职业病；1 名员工因血糖异常需复查，公司已督促其及时复查并跟踪结果。公司建立“一人一档”职业健康监护档案，并将体检结果书面告知员工，保障员工知情权。

工程防护与个人防护

公司对主要产尘、产毒岗位设置局部通风排毒设施，对高噪声设备采取减振、隔声措施。同时，根据各岗位危害因素配备防尘毒口罩、防噪耳塞、防护眼镜、防护手套等个人防护用品，并定期开展正确佩戴培训与监督检查。2025 年，公司添置 KN95 口罩、防割手套等物资，确保护护用品及时更新、有效适用。

针对评价中指出的通风设施控制风速不足、部分区域警示标识缺失等问题，公司已制定整改方案，优化局部排风系统，完善职业病危害告知卡，并计划引入低毒原辅材料（如无铅焊锡条），从源头降低职业健康风险。公司将持续强化职业健康管理，提升员工健康保障水平。

指标与目标

公司以“零事故、零职业病、零污染”为愿景，围绕法律法规要求及年度管理重点，系统制定职业健康安全目标与可量化指标，明确考核口径与统计周期，形成“目标—执行—监测—改进”的闭环管理机制，确保安全责任层层落实、管理绩效持续提升。

2025 年安全目标及达成情况

指标	目标	达成情况
杜绝工伤事故	0件	已达成
杜绝重大灾害事故	0件	已达成
杜绝职业病的发生	0件	已达成
杜绝因食物引起的不良事件	0件	已达成
“三项岗位人员”持证上岗率	100%	已达成



关于我们

善治筑基 行稳致远

品质驱动 创新赋能

低碳领航 绿色未来

关爱成长 共享发展

关键绩效

指标索引

# 践行社会责任

思源电气十一年初心不改，十一载为爱奔行。2025 年 11 月 8 日，第十一届“爱·奔跑”公益活动圆满落下帷幕。该活动作为思源电气持续打造的公益品牌，将员工跑步里程折算为善款，用于资助贫困地区及特殊群体儿童改善学习与生活条件，并积极带动社会各界关注乡村教育与困境儿童。截至本届活动落幕，累计参与达 37,153 人次，总奔跑里程 178,939.73 公里，募集善款逾 200 万元，不断传递公益的温度与责任的力量。

作为思源电气子公司，思源电容器积极响应集团公益倡议，主动参与“爱·奔跑”公益活动，将员工健康生活方式与公益实践相结合，以实际行动支持乡村教育和儿童关爱事业。公司通过组织员工广泛参与公益跑步活动，进一步增强员工社会责任意识和团队凝聚力，推动公益理念在企业内部持续传播，展现了公司积极回馈社会、践行责任担当的良好形象。



“爱·奔跑”公益活动

## 关键绩效

### 治理绩效

指标	单位	2025	2024	2023
<b>经济绩效</b>				
营业收入	万元	72,996.14	76,404.63	64,754.79
净利润	万元	11,998.06	14,587.90	9,841.01
纳税总额	万元	5,278.94	5,890.80	3,454.98
<b>反贪腐反贿赂</b>				
已证实的贪污腐败重大事件数量	件	0	0	0
与贿赂或腐败有关的法律诉讼造成的金钱损失总额	万元	0	0	0
<b>反不正当竞争</b>				
已证实的反不正当竞争重大事件数量	件	0	0	0
因不正当竞争行为法规相关法律诉讼而造成的金钱损失总额	万元	0	0	0
<b>申诉举报数统计</b>				
总申诉举报数	次	0	0	0
- 来自员工举报	次	0	0	0
- 来自供应商、承包商举报	次	0	0	0
- 其他利益相关方举报	次	0	0	0

### 环境绩效

指标	单位	2025	2024	2023
<b>环境合规</b>				
环保总投入	万元	54.0227	1110.08	747
接受过特定环境主题培训的员工所占百分比	%	100	100	100
开展环境风险评估次数	次	1	1	1
接受过特定环境风险评估的营运场所所占百分比	%	100w	100	100
获得 ISO 14001 环境管理体系认证的运营点数量	个	1	1	1
环境意外污染事件 (例如溢出、泄漏)	件	0	0	0
报告期内因环境事件受到生态环境等有关部门重大行政处罚的处罚金额	万元	0	0	0

善治筑基 行稳致远

品质驱动 创新赋能

低碳领航 绿色未来

关爱成长 共享发展

关键绩效

指标索引

环境绩效

指标	单位	2025	2024	2023
<b>废气排放</b>				
废气污染物排放总量	吨	1.02	2.15	0.85
- 氮氧化物	吨	0.401	0.502	0.63
- 颗粒物 (PM)	吨	0.13	0.099	0.03
- 氨气	吨	0	0	0.03
- 挥发性有机物 VOCs	吨	0.492	1.436	0.09
- 非甲烷总烃	吨	0	0.118	0.06
<b>废水排放</b>				
废水排放总量	立方米	5040	6777	10694
工业废水排放总量	立方米	0	0	0
生活废水排放总量	立方米	5040	6777	10694
废水污染物排放总量	吨	1.8614	0	0
COD	吨	1.36	10.04	0.86
氨氮	吨	0.214	36.044	2.21
悬浮物	吨	0.272	5.983	0.37
总磷	吨	0.0154	95.202	12.47
<b>废气排放</b>				
废弃物总量	吨	95.735	93.085	76.442
单位营收废弃物密度	吨 / 万元	0.001311277	0.00121831	0.00118048
工业固体废弃物和危险废弃物安全处置率	%	100	100	100
无害废弃物	无害废弃物产生总量	吨	66.8	2952.234
	无害废弃物转移处置量	吨	66.8	2997.224
	单位营收无害废弃物密度	吨 / 万元	0.000914956	0.000926379
危险废物	危险废物产生总量	吨	28.935	910.1979
	危险废物转移处置量	吨	28.935	864.882
	危险废物回收百分比	%	100%	100
	危险废物泄漏量	吨	0	0
	回收的泄漏物数量	吨	0	0
单位营收危险废物密度	吨 / 万元	0.000396321	0.000291931	0.000327419

关于我们

善治筑基 行稳致远

品质驱动 创新赋能

低碳领航 绿色未来

关爱成长 共享发展

关键绩效

指标索引

指标	单位	2025	2024	2023
<b>温室气体</b>				
GHGs 排放总量	tCO <sub>2</sub> e	10514.95	12134.72	-
直接 GHGs 排放 (范围 1)	tCO <sub>2</sub> e	337.42	411.24	-
间接 GHGs 排放 (范围 2)	tCO <sub>2</sub> e	10177.5	11723.48	-
<b>能源</b>				
综合能源消耗量	千瓦时	5,294,041	6,158,445	5,867,980
直接能源	天然气	立方米	137,928	173,982
间接能源	外购电力	千瓦时	3,461,390	4,128,160
清洁能源	光伏发电	千瓦时	453,371	310,100
	天然气	立方米	137,928	173,982
	清洁能源使用总量	千瓦时	1,832,651	2,046,120
	天然气占清洁能源总量的比例	%	75.26	84.84
	光伏发电占清洁能源总量的比例	%	24.74	0.00
<b>水资源</b>				
总取水量	吨	10,800	12,537	16,454

## 社会绩效

指标	单位	2025	2024	2023
<b>创新与研发</b>				
新增授权专利	项	3	4	4
新增发明专利授权数	项	2	3	3
新增发明专利申请数	项	1	9	7
累计有效授权专利数量	项	93	104	97
累计发明专利授权数量	项	31	30	26
应用于主营业务的发明专利授权数量	项	93	104	97
<b>产品责任</b>				
获得 ISO 9001 质量管理体系认证的运营点数量	个	1	1	1
获得质量管理体系认证的运营点覆盖率	%	100	100	100
因质量与安全与健康问题而发生的产品召回次数	个	0	0	0
召回产品总数	台	0	0	0
报告期内发生的产品和服务相关的安全与质量重大责任事故损害涉及的金额	万元	0	0	0
与产品安全相关的法律诉讼所导致的货币损失总额	万元	0	0	0

关于我们

善治筑基 行稳致远

品质驱动 创新赋能

低碳领航 绿色未来

关爱成长 共享发展

关键绩效

指标索引

指标	单位	2025	2024	2023
<b>可持续采购</b>				
供应商总数	个	77	73	71
按地区划分	中国大陆供应商	77	73	71
	港澳台及海外供应商	0	0	0
已进行社会责任问卷的供应商比例	%	36	0	0
已进行社会责任现场审核的供应商比例	%	16	0	0
已签署供应商行为准则的供应商比例	%	36	0	0
已签署社会责任框架协议的供应商比例	%	36	0	0
经确定为具有实际和潜在重大负面社会影响的供应商数量	个	0	0	0
经确定为具有实际和潜在重大负面环境影响的供应商数量	个	0	0	0
采购员人数	人	5	5	5
接受可持续采购培训的采购员人数	人	5	5	5
所有地区内已经过可持续采购培训的采购员百分比	%	100	100	100
<b>劳工管理</b>				
新进员工人数	人	35	48	50
员工总人数	人	223	224	218
社会保险覆盖比例	%	100	100	100
集体协议覆盖比例	%	100	100	100
人权保护类培训次数	次	0	0	0
人权保护类培训人员覆盖率	%	0	0	0
人权风险评估次数	次	0	0	0
人权内部审计次数	次	0	0	0
已证实雇用童工 / 强迫劳动事件数量	件	0	0	0
已证实歧视骚扰事件数量	件	0	0	0
关爱弱势群体	残疾员工总人数	1	1	1
	残疾员工比例	0.45	0.45	0.46
性别结构	男性员工总数	154	153	148
	女性员工总数	69	71	70
	高级管理人员人数	14	13	13
	女性高级管理人员人数	4	4	3
	董事会人数	4	4	4
	女性董事人数	1	1	1
	男性员工在全体员工中的比例	%	69.05	68.3

关于我们

善治筑基 行稳致远

品质驱动 创新赋能

低碳领航 绿色未来

关爱成长 共享发展

关键绩效

指标索引

指标	单位	2025	2024	2023
女性员工在全体员工中的比例	%	30.94	31.69	33.11
女性高级管理人员比例	%	28.57	30.76	23.07
女性董事人员比例	%	25	25	25
年龄结构	<30 岁人数	人	47	48
	-30 ≤ Y < 50 岁人数	人	154	156
	- ≥ 50 岁人数	人	22	20
	<30 岁占比	%	21.07	21.42
	-30 ≤ Y < 50 岁占比	%	69.05	69.64
	- ≥ 50 岁占比	%	9.8	8.9
	学历结构	博士、博士后	人	0
占比		%	0	0
研究生		人	7	6
占比		%	3.1	2.6
本科		人	77	73
占比		%	34.52	32.58
大专		人	41	40
占比		%	18.38	17.85
<b>员工培训</b>				
培训总投入	万元	17	17	13
培训人次	人次	669	672	654
培训次数	次	3	3	3
培训总时数	小时	5352	5376	5232
每名员工的平均培训小时数	小时	24	24	24
接受绩效考核的员工人数	人	223	224	218
<b>职业健康安全</b>				
安全委员会人数	人	31	31	27
安全委员占有所有员工比例	%	0.109	0.33	0.34
安全生产投入	万元	186.54	2678.11	1134
安全生产培训次数	次	19	18	18
安全生产培训支出	万元	2	1	0
员工职业健康安全培训覆盖率	%	100	100	100
员工安全培训累计人次	次	5491	44531	4824
员工人均接受安全培训时数	小时	19	351.12	18

关于我们

善治筑基 行稳致远

品质驱动 创新赋能

低碳领航 绿色未来

关爱成长 共享发展





关键绩效

指标索引

指标	单位	2025	2024	2023
健康与安全风险评估次数	次	1	1	1
进行员工健康与安全风险评估的营运场所所占百分比	%	100	100	100
拥有 ISO45001 职业健康安全管理体系认证的营运场所所占百分比	%	100	100	100
<b>工伤及安全生产责任险</b>				
员工安全生产责任险投入金额	万元	0	0	0
员工工伤保险覆盖率	%	100	100	100
员工安全生产责任险覆盖率	%	0	0	0
<b>职业病数据</b>				
员工基础体检人数	人	282	269	268
员工基础体检覆盖率	%	100	100	100
职业病体检人数	人	67	64	63
职业病检出人数	人	0	0	0
职业禁忌症检出人数	人	0	0	1
职业健康体检覆盖率 (职业危害岗位)	%	100	100	100

# 指标索引

## SDGs 索引

SDGs	我们的行动
 <p>3 良好健康与福祉</p>	<p>薪酬福利</p> <ul style="list-style-type: none"> <li>依法缴纳社会保险与住房公积金，涵盖医疗、养老、住房等基本权益，并围绕员工工作与生活需求，构建涵盖健康关怀、家庭支持及文化福利的多层次福利体系，增强员工的安全感与获得感。</li> </ul>
 <p>3 良好健康与福祉</p>	<p>员工关怀 职业健康安全</p> <ul style="list-style-type: none"> <li>定期举办温馨的员工生日会，让每位寿星感受大家庭的温暖；每逢春节、中秋等传统佳节，送上节日礼金，传递喜悦与关怀；</li> <li>积极组织年度旅游等身心健康促进活动，帮助员工在繁忙工作之余放松身心、增进情谊。</li> <li>根据各岗位危害因素配备防尘毒口罩、防噪耳塞、防护眼镜、防护手套等个人防护用品，并定期开展正确佩戴培训与监督检查。</li> </ul>
 <p>4 优质教育</p>	<p>培训与发展</p> <ul style="list-style-type: none"> <li>公司定期开展新员工入职培训，培训采用内部现场授课形式，由内部讲师授课，全年预计开展多期，确保覆盖所有新入职的非操作类员工。</li> </ul>
 <p>5 性别平等</p>	<p>多元包容</p> <ul style="list-style-type: none"> <li>严格落实产假、育儿假、生育保险等法定福利，同时提供结婚贺礼与生育礼金，持续完善女性关怀机制；</li> <li>定期召开女性员工座谈会，倾听女性员工心声，及时回应合理诉求。</li> </ul>
 <p>6 清洁饮水和卫生设施</p>	<p>水资源管理</p> <ul style="list-style-type: none"> <li>我们定期对用水数据进行统计分析，识别关键节水环节并开展专项改善，持续提升水资源利用效率。此外，通过张贴节约用水提示、组织专题培训与宣传教育等举措，培育全员节水理念，推动形成节约用水的良好氛围。</li> </ul>
 <p>7 经济适用的清洁能源</p>	<p>能源管理</p> <ul style="list-style-type: none"> <li>公司持续优化能源消费结构，厂区户外照明路灯全面采用太阳能供电，以可再生自然资源替代传统电力消耗；同时主动加大绿色电力采购比例，逐步提升清洁能源使用占比，降低化石能源依赖。</li> </ul>
 <p>8 体面工作和经济增长</p>	<p>人权保护 多元包容</p> <ul style="list-style-type: none"> <li>对加班行为进行规范管理，根据实际情况安排员工调休或依法支付相应加班费用，切实保障员工合法的休息休假权益与劳动报酬权益。</li> <li>根据残疾人员的实际能力与岗位需求，量身适配工作岗位，并提供合理的工作便利与无障碍支持，切实保障其平等享有就业机会与职业发展条件。</li> </ul>
 <p>9 产业、创新和基础设施</p>	<p>研发创新 能源管理</p> <ul style="list-style-type: none"> <li>公司实验室通过 CNAS 国家认可，具备按国际标准开展检测与校准服务的技术能力。多项研发成果屡获殊荣，为产品迭代与质量保障提供了坚实的实验平台与技术验证支撑。</li> <li>以变频空压机替换传统定频空压机，设备可根据实际用气负荷动态调整运行转速与输出功率，有效规避定频设备空载、满载频繁切换造成的能源浪费与无效能耗。</li> <li>淘汰柴油叉车，更换为锂电池叉车，同时以高频电烙铁替代传统燃气烙铁，从设备升级层面减少化石能源消耗，进一步实现节能减排。</li> </ul>
 <p>10 减少不平等</p>	<p>合规雇佣</p> <ul style="list-style-type: none"> <li>坚持公开、公平、公正、择优原则，通过社会招聘与校园招聘相结合的方式拓宽人才引进渠道，并结合岗位需求，采用内部培养、内部选拔、岗位调配等多种方式配置人才。同时，公司按照统一招聘流程发布岗位信息、开展简历筛选与面试评估，并对拟录用人员的身份信息、学历背景、工作经历等进行核验，确保招聘质量与用工合规性。</li> </ul>

SDGs	我们的行动	
 <p>12 负责任消费和生产</p>	<p>绿色产品</p> <p>优质客户服务</p>	<ul style="list-style-type: none"> <li>产品采用可快速降解的合成酯绝缘油，在保障优异电气性能的同时，显著降低对环境的影响，满足绿色电力设备的应用需求。</li> <li>持续关注客户对产品质量、问题处理及协同支持等方面的评价，将客户反馈作为改进提升的重要依据，不断优化内部管理与协同响应机制。通过客户意见收集、问题复盘、投诉处理及满意度评价等多种方式，公司系统识别服务短板，推动改进措施有效落地，促进客户满意度稳步提升。</li> </ul>
 <p>13 气候行动</p>	<p>应对气候变化</p>	<ul style="list-style-type: none"> <li>为科学支撑减碳目标的制定与跟踪，公司依据 ISO 14064 国际标准开展温室气体排放核算工作，采用规范化的量化方法，清晰识别与核算范围内的温室气体排放情况。真实、准确、可追溯的排放数据，为碳目标设定、减排绩效评估、气候风险管理及可持续信息对外披露提供了坚实的基础。</li> </ul>
 <p>16 和平、正义与强大机构</p>	<p>反腐败反贿赂</p>	<ul style="list-style-type: none"> <li>公司将反腐败、反贿赂纳入常态化商业道德培训核心内容，通过常态化宣导、案例警示教育与合规准则解读，强化全体员工廉洁从业意识，明确商业往来行为红线，杜绝各类不正当利益输送与违规舞弊行为，健全长效廉洁管控机制。</li> </ul>
 <p>17 促进目标实现的伙伴关系</p>	<p>利益相关方沟通</p> <p>可持续供应链</p>	<ul style="list-style-type: none"> <li>通过专题会议、专项培训、信息公开、调研回访等多元形式，常态化收集并高效回应各方合理诉求，并将其纳入公司可持续发展战略规划及管理机制中，与各方共同创造可持续发展价值。</li> <li>公司通过《供应商选择综合评估表》《供应商社会责任审核表》等工具，从环境合规、劳工权益、商业道德、职业健康与安全等多维度，全面调研、审慎核查供应商经营现状与可持续发展水平。公司将评估结果及潜在风险点完整录入《采购评估报告》并专项注明，实现供应商 ESG 风险的前置管控与动态跟踪，持续强化全链条可持续管理能力。</li> </ul>

GRI 指标索引

使用说明	上海思源电力电容器有限公司在 2025 年 1 月 1 日—2025 年 12 月 31 日参照 GRI 标准报告了在此份 GRI 内容索引中引用的信息。		
使用的 GRI 1	GRI 1: 基础 2021		
GRI 标准	披露项	对应位置	
组织及其报告做法	2-1 组织详细情况	关于我们	
	2-2 纳入组织可持续发展报告的实体	报告导读	
	2-3 报告期、报告频率和联系人	报告导读	
	2-4 信息重述	/	
	2-5 外部鉴证	/	
活动和工作者	2-6 活动、价值链和其他业务关系	关于我们	
	2-7 员工	关爱成长 共享发展	
GRI2 一般披露 2021	管治	2-9 管治架构和组成	组织架构
		2-10 最高管治机构的提名和遴选	组织架构
		2-12 在管理影响方面，最高管治机构的监督作用	ESG 治理
		2-13 为管理影响的责任授权	ESG 治理
		2-14 最高治理机构在可持续发展报告中的作用	ESG 治理
		2-15 利益冲突	商业道德建设
		2-16 关键问题的沟通	利益相关方沟通
		2-17 最高治理机构的共同知识	ESG 治理
		2-22 关于可持续发展战略的声明	ESG 治理
		2-23 政策承诺	ESG 治理
战略、政策和实践	2-24 融合政策承诺	ESG 治理	
	2-25 补救负面影响的程序	善治筑基 行稳致远	
	2-26 寻求建议和提出关切的机制	员工沟通	
	2-27 遵守法律法规	详见本报告	
利益相关方的参与	2-29 利益相关方参与的方法	利益相关方沟通	
	2-30 集体谈判协议	民主管理	

善治筑基 行稳致远

品质驱动 创新赋能

低碳领航 绿色未来

关爱成长 共享发展

关键绩效

指标索引

GRI 标准	披露项	对应位置
GRI 3: 实质性议题 2021	3-1 确定实质性议题的过程	重要性议题评估
	3-2 实质性议题清单	重要性议题评估
	3-3 实质性议题的管理	重要性议题评估
GRI 201: 经济绩效 2016	201-1 直接产生和分配的经济价值	治理绩效
GRI205: 反腐败 2016	205-1 已经进行腐败风险评估的运营点	反腐败反贿赂
	205-2 反腐败政策和程序的传达及培训	反腐败反贿赂
	205-3 经确认的腐败事件和采取的行动	反腐败反贿赂
GRI 302: 能源 2016	302-1 组织内部的能源消耗量	环境绩效
GRI303: 水资源和污水 2018	303-1 组织与水作为共有资源的相互影响	水资源管理
	303-2 管理与排水相关的影响	水资源管理
	303-3 取水	水资源管理
	303-4 排水	水资源管理
GRI305: 排放 2016	305-1 直接 (范围 1) 温室气体排放	环境绩效
	305-2 能源间接 (范围 2) 温室气体排放	环境绩效
	305-3 其他间接 (范围 3) 温室气体排放	环境绩效
GRI 306: 废弃物 2020	306-1 废弃物的产生及废弃物相关重大影响	污废治理
	306-2 废弃物相关重大影响的管理	污废治理
	306-3 产生的废弃物	环境绩效
	306-4 从处置中转移的废弃物	环境绩效
	306-5 进入处置的废弃物	环境绩效
GRI308: 供应商环境评估 2016	308-1 使用环境评价维度筛选的新供应商	可持续供应链
GRI401: 雇佣 2016	401-2 提供给全职员工 (不包括临时或兼职员工) 的福利	福利关怀
	401-3 育儿假	福利关怀

GRI 标准	披露项	对应位置
GRI403: 职业健康与安全 2018	403-1 职业健康安全管理体系	职业健康安全
	403-2 危害识别风险评估和事故调查	职业健康安全
	403-3 职业健康服务	职业健康安全
	403-4 职业健康安全事务工作者的参与、意见征询和沟通	职业健康安全
	403-5 工作者职业健康安全培训	职业健康安全
	403-6 促进工作者健康	职业健康安全
	403-7 预防和减缓与业务关系直接相关的职业健康安全影响	职业健康安全
	403-8 职业健康安全管理体系覆盖的工作者	职业健康安全
	403-9 工伤	职业健康安全
	403-10 工作相关的健康问题	职业健康安全
GRI404: 培训与教育 2016	404-3 定期接受绩效和职业发展考核的员工百分比	社会绩效
GRI405: 多元性与平等机会 2016	405-1 管治机构与员工的多元化	组织架构
GRI406: 反歧视 2016	406-1 歧视事件及采取的纠正行动	人权保护
GRI407: 结社自由与集体谈判 2016	407-1 结社自由和集体谈判权可能面临风险的运营点和供应商	人权保护
GRI408: 童工 2016	408-1 具有重大童工事件风险的运营点和供应商	人权保护
GRI409: 强迫或强制劳动 2016	409-1 具有强迫或强制劳动事件重大风险的运营点和供应商	人权保护
GRI414: 供应商社会评估 2016	414-1 使用社会标准筛选的新供应商责任	可持续供应链
	414-2 供应链中的负面社会影响和采取的行动	可持续供应链
GRI416: 客户健康与安全 2016	416-1 评估产品和服务类别的健康与安全影响	优质客户服务
GRI 418: 客户隐私 2016	418-1 涉及侵犯客户隐私和丢失客户资料的经证实的投诉	社会绩效

## 深圳证券交易所上市公司自律监管指引第 17 号索引

维度	序号	议题	章节索引
环境	1	应对气候变化	应对气候变化
	2	污染物排放	污废治理
	3	废弃物处理	污废治理
	4	生态系统和生物多样性保护	生物多样性保护
	5	环境合规管理	环境合规管理
	6	能源利用	能源管理
	7	水资源利用	水资源管理
	8	循环经济	材料管理
社会	9	乡村振兴	践行社会责任
	10	社会贡献	践行社会责任
	11	创新驱动	研发创新
	12	科技伦理	不涉及
	13	供应链安全	可持续供应链
	14	平等对待中小企业	社会绩效
	15	产品和服务安全与质量	产品质量与安全 / 优质客户服务
	16	数据安全与客户隐私保护	信息安全与隐私保护
	17	员工	关爱成长 共享发展
可持续发展相关治理	18	尽职调查	商业道德建设 / 可持续供应链
	19	利益相关方沟通	利益相关方沟通
	20	反商业贿赂及反贪污	反腐败反贿赂
	21	反不正当竞争	反不正当竞争

关于我们

善治筑基 行稳致远

品质驱动 创新赋能

低碳领航 绿色未来

关爱成长 共享发展

关键绩效

指标索引

## SASB 索引

表 1 可持续发展披露主题与指标

主题	指标	指标类别	计量单位	指标代码	对应章节
能源管理	(1) 能源消耗总量, (2) 其中来自电网电力的比例, (3) 其中可再生能源的比例	定量	千兆焦耳 (GJ), 百分比 (%)	RT-EE-130a.1	环境绩效
危险废物管理	(1) 产生的危险废物总量, (2) 回收利用比例	定量	公吨 (t), 百分比 (%)	RT-EE-150a.1	环境绩效
	(1) 需报告泄漏事件次数及泄漏总量, (2) 已回收数量	定量	次数, 千克 (kg)	RT-EE-150a.2	环境绩效
产品安全	(1) 实施召回的次数, (2) 召回产品总件数	定量	次数 / 件数	RT-EE-250a.1	社会绩效
	与产品安全相关法律程序导致的金钱损失总额	定量	货币	RT-EE-250a.2	社会绩效
产品全生命周期管理	按收入口径, 含 IEC 62474 可申报物质的产品占比	定量	按收入计的百分比 (%)	RT-EE-410a.1	社会绩效
	按收入口径, 符合能效认证条件且已获得能效认证的合格产品占比	定量	按收入计的百分比 (%)	RT-EE-410a.2	社会绩效
	可再生能源相关产品及能效相关产品收入	定量	货币	RT-EE-410a.3	社会绩效
材料采购 (原材料来源管理)	使用关键材料相关风险管理情况的描述	讨论与分析	不适用	RT-EE-440a.1	可持续采购
商业伦理	关于预防: (1) 腐败和贿赂、(2) 反竞争行为的政策和实践的说明	讨论与分析	不适用	RT-EE-510a.1	商业道德建设
	与贿赂或腐败相关法律程序导致的金钱损失总额	定量	货币	RT-EE-510a.2	治理绩效
	与反竞争行为法规相关法律程序导致的金钱损失总额	定量	货币	RT-EE-510a.3	治理绩效

表 2 活动量指标

活动量指标	指标类别	计量单位	指标代码	对应章节
按产品类别划分的产量 (生产单位数量)	定量	数量	RT-EE-000.A	社会绩效
员工人数	定量	数量	RT-EE-000.B	社会绩效

善治筑基 行稳致远

品质驱动 创新赋能

低碳领航 绿色未来

关爱成长 共享发展

关键绩效

指标索引

**Sieyuan** 思源电气